



แผนพัฒนาท้องถิ่น (พ.ศ.๒๕๖๖-๒๕๗๐)
ฉบับเปลี่ยนแปลง ครั้งที่ ๑ ประจำปี พ.ศ. ๒๕๖๘

องค์การบริหารส่วนตำบลตุสิต
อำเภออำเภอพรณรา จังหวัดนครศรีธรรมราช

ประจักษ์เมืองนคร

สวยสุดถ้ากัลยาณมิตร

แห่งจาดเป็นประเพณี

พักผ่อนเกาะลอยน้ำผุด

แหล่งผลิตยางคุณภาพ

สตูดิโอหลวงเลื่อน

คำนำ

แผนพัฒนาท้องถิ่น (พ.ศ. ๒๕๖๖-๒๕๗๐) ฉบับเปลี่ยนแปลง ครั้งที่ ๑ ประจำปี พ.ศ. ๒๕๖๘ ได้จัดทำขึ้นภายใต้หลักเกณฑ์ระเบียบกระทรวงมหาดไทยว่าด้วยการจัดทำแผนพัฒนาขององค์กรปกครองส่วนท้องถิ่น พ.ศ.๒๕๔๘ แก้ไขเพิ่มเติมถึง ฉบับที่ ๒ พ.ศ. ๒๕๕๙ และฉบับที่ ๓ พ.ศ. ๒๕๖๑ และหนังสือ กระทรวงมหาดไทย ที่ มท ๐๘๑๐.๓/ว ๖๐๘๖ ลงวันที่ ๑๙ สิงหาคม พ.ศ. ๒๕๖๕ เรื่อง ชักซ้อมแนวทางปฏิบัติการใช้แผนพัฒนาท้องถิ่นขององค์กรปกครองส่วนท้องถิ่นเพื่อจัดทำบริการสาธารณะ หรือ กิจกรรมสาธารณะ โดยที่ส่วนราชการต่าง ผู้บริหารได้มีการเปลี่ยนแปลง แผนงาน โครงการ วัสดุและครุภัณฑ์ ในการแก้ไขปัญหาให้กับประชาชน และเพิ่มประสิทธิภาพการปฏิบัติงานขององค์การบริหารส่วนตำบล

องค์การบริหารส่วนตำบลคูสิต หวังเป็นอย่างยิ่งว่าแผนพัฒนาท้องถิ่น (พ.ศ. ๒๕๖๖-๒๕๗๐) ฉบับเปลี่ยนแปลง ครั้งที่ ๑ ประจำปี พ.ศ. ๒๕๖๘ ซึ่งได้ดำเนินการไปตามขั้นตอนที่กำหนดตามระเบียบ เพื่อใช้เป็นแนวทางในการดำเนินงานขององค์การบริหารส่วนตำบลคูสิต ซึ่งสามารถสนองตอบต่อปัญหาและความต้องการของประชาชนในท้องถิ่น เพิ่มประสิทธิภาพในการปฏิบัติงาน และประโยชน์ต่อการพัฒนาประเทศโดยรวมต่อไป

องค์การบริหารส่วนตำบลคูสิต

สารบัญ

เรื่อง	หน้า
ส่วนที่ ๑ สภาพทั่วไปและข้อมูลพื้นฐาน	
๑.ด้านกายภาพ	๑
๒.ด้านการเมืองการปกครอง	๓
๓.ด้านประชากร	๔
๔.สภาพทางสังคม	๕
๕.ระบบบริการพื้นฐาน	๖
๖.ระบบเศรษฐกิจ	๗
๗.ศาสนา ประเพณี วัฒนธรรม	๘
๘.ทรัพยากรธรรมชาติ	๙
๙.อื่นๆ	๙
ส่วนที่ ๒ ยุทธศาสตร์องค์การปกครองส่วนท้องถิ่น	
๑.ความสัมพันธ์ระหว่างแผนพัฒนาระดับมหภาค	๑๐
๒.ยุทธศาสตร์ขององค์การปกครองส่วนท้องถิ่น	๑๘
๓. การวิเคราะห์เพื่อการพัฒนาท้องถิ่น	๒๕
ส่วนที่ ๓ การนำแผนพัฒนาท้องถิ่นไปสู่การปฏิบัติ	
๑.ยุทธศาสตร์การพัฒนาและแผนงาน	๒๘
๒.บัญชีสรุปโครงการพัฒนา (แบบ ผ.๐๑)	๓๑
๓.บัญชีโครงการพัฒนาท้องถิ่น (แบบ ผ.๐๒)	๓๔
๔.บัญชีครุภัณฑ์ (แบบ ผ.๓)	๓๘
ส่วนที่ ๔ การติดตามประเมินผล	
๑.การติดตามและประเมินผลยุทธศาสตร์	๓๙
๒.การติดตามประเมินผลโครงการ	๔๐
๓.สรุปผลการพัฒนาท้องถิ่น	๔๑
๔.ข้อเสนอแนะในการจัดทำแผนพัฒนาท้องถิ่นในอนาคต	๔๒

ภาคผนวก

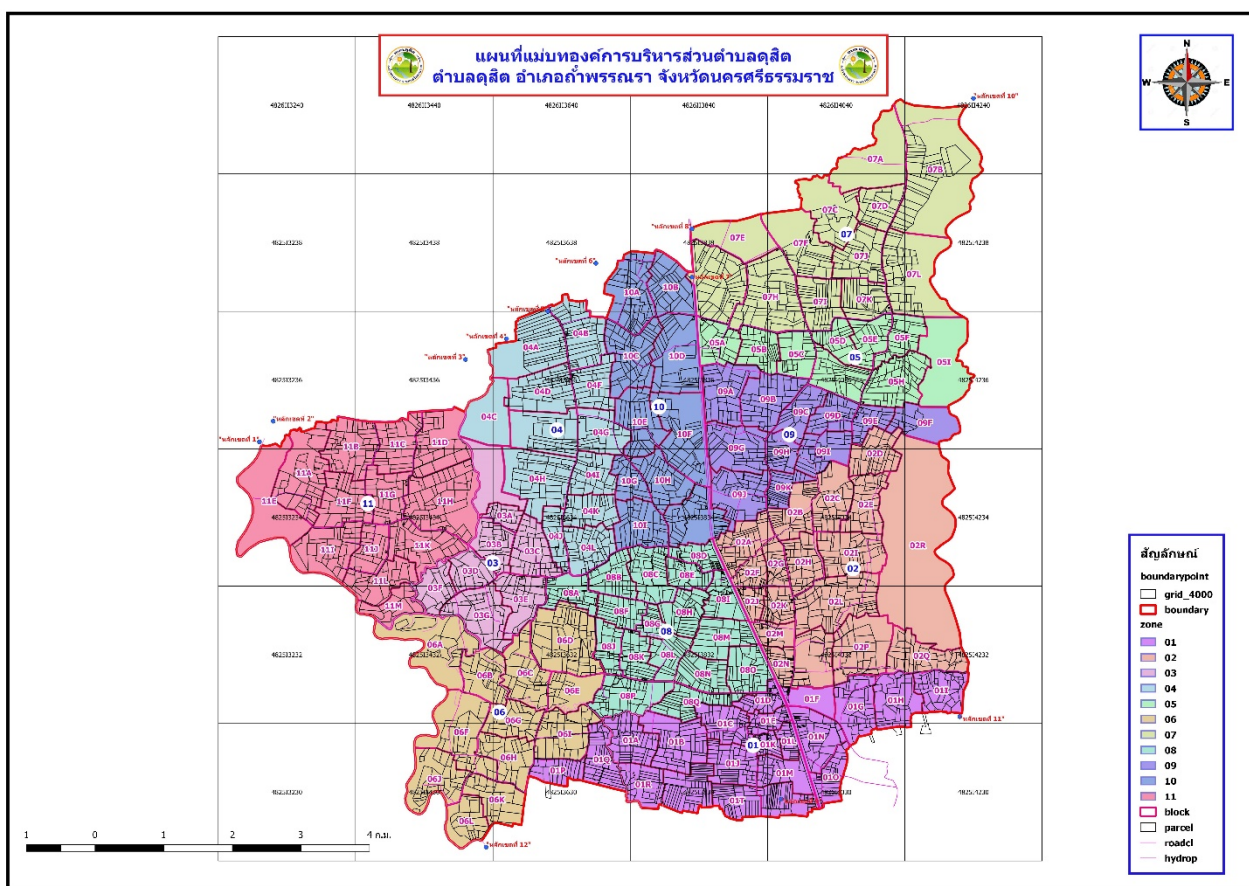
- รายละเอียดการเปลี่ยนแปลงโครงการ/บัญชีครุภัณฑ์
- ประกาศใช้แผนพัฒนาท้องถิ่น (พ.ศ. ๒๕๖๖-๒๕๗๐) ฉบับเปลี่ยนแปลง ครั้งที่ ๑ ประจำปี พ.ศ.๒๕๖๘

แผนพัฒนาท้องถิ่น (พ.ศ. ๒๕๖๖-๒๕๗๐)
ฉบับเปลี่ยนแปลง ครั้งที่ ๑ ประจำปี พ.ศ.๒๕๖๘
ขององค์การบริหารส่วนตำบลคูสิต
อำเภอถ้ำพรรณรา จังหวัดนครศรีธรรมราช

ส่วนที่ ๑ สภาพทั่วไปและข้อมูลพื้นฐาน

๑. ด้านกายภาพ

๑.๑ ที่ตั้งของหมู่บ้านหรือชุมชนหรือตำบล (แผนที่ประกอบ)



ที่ตั้ง

ตำบลคูสิตเป็นตำบลหนึ่งในสามตำบลของอำเภอถ้ำพรรณรา องค์การบริหารส่วนตำบลคูสิต ตั้งอยู่เลขที่ ๕๕ ถนนสายทางหลวงแผ่นดิน ๔๑ หมู่ที่ ๑๐ ตำบลคูสิต มีขนาดพื้นที่ ประมาณ ๖๗.๗๖ ตารางกิโลเมตร หรือประมาณ ๔๒,๓๕๐ ไร่ มีอาณาเขต ดังนี้

อาณาเขต

ทิศเหนือ	ติดต่อกับ	ตำบลคลองฉนวนและตำบลเขานิพันธ์ อำเภอเวียงสระ จังหวัดสุราษฎร์ธานี
ทิศใต้	ติดต่อกับ	ตำบลถ้ำพรรณรา อำเภอถ้ำพรรณรา จังหวัดนครศรีธรรมราช
ทิศตะวันออก	ติดต่อกับ	ตำบลคลองเสและตำบลถ้ำพรรณรา อำเภอถ้ำพรรณรา จังหวัดนครศรีธรรมราช
ทิศตะวันตก	ติดต่อกับ	แม่น้ำตาปี

๑.๒ ลักษณะภูมิประเทศ

สภาพภูมิประเทศของตำบลดูลิต มีลักษณะเป็นที่ราบสูงสลับกับที่ราบลุ่ม ในที่ลุ่มมีน้ำขังพื้นที่ลาดเทจากฝั่งตะวันออกไปสู่ตะวันตก ที่ราบสูงส่วนใหญ่อยู่ในบริเวณหมู่ที่ ๑,๒,๕,๗,๙ ที่ราบลุ่มอยู่ในบริเวณหมู่ที่ ๓,๔,๖,๘,๑๐,๑๑ สภาพภูมิประเทศประกอบด้วย ๔ ลักษณะได้แก่

- พื้นที่ภูเขา	ประมาณ ๑๐ % ของพื้นที่ทั้งหมดประมาณ	๔,๒๓๕ ไร่
- พื้นที่ดอน	ประมาณ ๗๐ % ของพื้นที่ทั้งหมดประมาณ	๒๙,๖๔๕ ไร่
- พื้นที่ลาดเชิงเขา	ประมาณ ๘ % ของพื้นที่ทั้งหมดประมาณ	๓,๓๘๘ ไร่
- พื้นที่ราบลุ่มแม่น้ำ	ประมาณ ๑๒ % ของพื้นที่ทั้งหมดประมาณ	๕,๐๘๒ ไร่

๑.๓ ลักษณะภูมิอากาศ

ตำบลดูลิต อำเภอถ้าพรณรา จังหวัดนครศรีธรรมราช ลักษณะภูมิอากาศจากสภาพที่ตั้งใกล้เส้นศูนย์สูตร มีภูเขา และเป็นคาบสมุทรทั้ง ๒ ด้าน คือ ด้านตะวันออกเป็นทะเลจีนใต้ มหาสมุทรแปซิฟิก ด้านตะวันตกเป็นทะเล อันดามัน มหาสมุทรอินเดีย ทำให้ได้รับอิทธิพลลมมรสุมจากมหาสมุทรอินเดีย และพายุ หมุนเขตร้อนจากทะเลจีนใต้สลับกัน ดังนี้

๑.ลมมรสุม

๑.๑ ลมมรสุมตะวันตกเฉียงใต้ ลมนี้มีทิศทางพัดผ่านมหาสมุทรอินเดียและทะเลอันดามัน เข้าสู่ประเทศไทยบริเวณชายฝั่งตะวันตก จึงมีฝนตกชุกระหว่างเดือนพฤษภาคมถึงเดือนตุลาคม

๑.๒ ลมมรสุมตะวันออกเฉียงเหนือ ลมนี้พัดผ่านอ่าวไทยเข้าสู่ภาคใต้ทำให้เกิดฝนตกชุกใน จังหวัดนครศรีธรรมราช ระหว่างเดือนพฤศจิกายน - มกราคม

๒. พายุหมุนเขตร้อน ส่งผลต่อลักษณะอากาศของจังหวัดนครศรีธรรมราช คือ พายุหมุน เขตร้อน เป็นระบบความกดอากาศต่ำ ได้แก่ พายุดีเปรสชั่น พายุหมุนเขตร้อน และพายุไต้ฝุ่น

๓. ฤดูกาล

๓.๑. ฤดูร้อน ช่วงระหว่างเดือนกุมภาพันธ์ - เมษายน มีอากาศร้อนตลอดฤดูกาล

๓.๒. ฤดูฝน แบ่งเป็น ๒ ช่วง ได้แก่

๑. ตั้งแต่เดือนพฤษภาคม - ตุลาคม เป็นช่วงที่ได้รับอิทธิพลจากลมมรสุมตะวันตกเฉียงใต้ แต่เนื่องจากมีเทือกเขานครศรีธรรมราชที่สูงชันเป็นแนวกั้นทิศทางลม จึงมีฝนตกไม่มาก

๒. ตั้งแต่เดือนพฤศจิกายน - มกราคม เป็นช่วงที่ได้รับอิทธิพลลมมรสุมตะวันออกเฉียงเหนือ ช่วงนี้จึง มีฝนตกหนาแน่น

๑.๔ ลักษณะของดิน

ตำบลดูลิต อำเภอถ้าพรณรา จังหวัดนครศรีธรรมราช ทรัพยากรดินมีลักษณะ แตกต่าง กันไปตามเขตพื้นที่ ลักษณะดินส่วนใหญ่เป็นดินโคละ ดินมีความอุดม สมบูรณ์ เหมาะแก่การเพาะปลูก สามารถปลูกไม้ยืนต้น ส่วนใหญ่จะปลูกยางพารา ปาล์มน้ำมัน ปลูกผลไม้ต่างๆ มีการทำไร่ ทำสวนผัก ทำนาบ้างเล็กน้อย

๒. ด้านการเมือง/การปกครอง

๒.๑ เขตการปกครอง

แบ่งเขตการปกครองเป็น ๑๑ หมู่บ้าน ดังนี้

หมู่ที่	ชื่อหมู่บ้าน	ผู้ใหญ่บ้าน	ขนาดพื้นที่(ตร.ม.)	ขนาดพื้นที่(ไร่)
๑	บ้านเกาะขวัญ	นายมิตร เพิ่ม	๗,๒๐๙	๔,๕๐๖
๒	บ้านฉนวนจันทร์	นายทวีศิลป์ ไกรนรา	๙,๔๖๑	๕,๙๑๓
๓	บ้านคลองเล	นายสมพร บำรุงพล	๓,๑๐๘	๑,๙๔๒
๔	บ้านทุ่งโพธิ์งาม	นายวินัย มูณี	๕,๙๖๐	๓,๗๒๕
๕	บ้านวังรี	นายไกรศร ไม้เรียง (กำนันตำบลคูสิต)	๓,๗๙๐	๒,๓๖๙
๖	บ้านสวนพิบูล	นายสุรินทร์ นนทฤทธิ์	๖,๖๓๕	๔,๑๔๗
๗	บ้านคลองกา	นายอุดมพร เหลืองอ่อน	๘,๖๙๘	๕,๔๓๐
๘	บ้านควนจำปา	นายณัฐวัตร สุวรรณมณี	๕,๖๐๘	๓,๕๐๕
๙	บ้านพรวง	นางนิรมล นนทฤทธิ์	๔,๓๓๐	๒,๗๐๖
๑๐	บ้านทรายขาว	นายวารี กล่อมทอง	๕,๕๕๒	๓,๔๗๐
๑๑	บ้านแหลมดิน	นายธรรมบุญ รัตมี	๗,๓๕๐	๔,๕๙๔
รวมทั้งสิ้น			๖๗,๖๙๒	๔๒,๓๕๐

๒.๒ การเลือกตั้ง

ตารางแสดงรายชื่อคณะผู้บริหารองค์การบริหารส่วนตำบลคูสิต พ.ศ. ๒๕๖๔-๒๕๖๘

ที่	ชื่อ - สกุล	ตำแหน่ง
๑	นายทักษิณ กามูณี	นายกองค์การบริหารส่วนตำบลคูสิต
๒	นายหัสชัย แสงระวี	รองนายกองค์การบริหารส่วนตำบลคูสิต
๓	นายเอกสิทธิ์ อานนท์	รองนายกองค์การบริหารส่วนตำบลคูสิต
๔	นายเฉลิม บุระพา	เลขานุการนายกองค์การบริหารส่วนตำบลคูสิต

ตารางแสดงรายชื่อสมาชิกสภาองค์การบริหารส่วนตำบลคูสิต ปี พ.ศ. ๒๕๖๕- ๒๕๖๘

ที่	ชื่อ -สกุล	ตำแหน่ง
๑	นายไวพจน์ แก้วแกมจันทร์	สมาชิกสภาองค์การบริหารส่วนตำบล หมู่ที่ ๑
๒	นายพลนิพัทธ์ เสนา	สมาชิกสภาองค์การบริหารส่วนตำบล หมู่ที่ ๒
๓	นายอนุรักษ์ นนทฤทธิ์	สมาชิกสภาองค์การบริหารส่วนตำบล หมู่ที่ ๓
๔	นายจรรยา จันท์พิบูล	สมาชิกสภาองค์การบริหารส่วนตำบล หมู่ที่ ๔
๕	นายศรยุทธชัย เพชร	สมาชิกสภาองค์การบริหารส่วนตำบล หมู่ที่ ๕
๖	นายสุพจน์ ชาร์ตัน	สมาชิกสภาองค์การบริหารส่วนตำบล หมู่ที่ ๖
๗	นายศรศักดิ์ ดิกชนะนา	สมาชิกสภาองค์การบริหารส่วนตำบล หมู่ที่ ๗
๘	นายภูสิทธิ์ ฉูริกา	สมาชิกสภาองค์การบริหารส่วนตำบล หมู่ที่ ๘
๙	นายปรีชา อินทรสุวรรณ	สมาชิกสภาองค์การบริหารส่วนตำบล หมู่ที่ ๙
๑๐	นายเดโช แสงมณี	สมาชิกสภาองค์การบริหารส่วนตำบล หมู่ที่ ๑๐
๑๑	นางสาวจุฑารัตน์ นุ๊กดี	สมาชิกสภาองค์การบริหารส่วนตำบล หมู่ที่ ๑๑

๓. ประชากร

๓.๑ ข้อมูลเกี่ยวกับจำนวนประชากร (ข้อมูลเปรียบเทียบย้อนหลัง ๓ ปี และการคาดการณ์ในอนาคต)

หมู่บ้าน	พ.ศ. ๒๕๖๓				ครัวเรือน	พ.ศ.๒๕๖๔				ครัวเรือน	พ.ศ.๒๕๖๕			
	ครัวเรือน	ชาย	หญิง	รวม		ชาย	หญิง	รวม	ชาย		หญิง	รวม		
หมู่ที่ ๑ บ้านเกาะขวัญ	๓๗๙	๔๗๔	๔๕๘	๙๓๒	๓๘๓	๔๗๒	๔๕๕	๙๒๗	๓๘๗	๔๙๑	๔๘๐	๙๗๑		
หมู่ที่ ๒ บ้านฉนวนจันทร์	๔๐๔	๕๓๗	๕๑๓	๑,๐๕๐	๔๑๖	๕๒๙	๕๑๕	๑,๐๔๔	๔๑๙	๕๒๔	๕๐๒	๑,๐๒๖		
หมู่ที่ ๓ บ้านคลองเส	๑๕๙	๒๔๒	๒๑๔	๔๕๖	๑๖๑	๒๔๒	๒๒๐	๔๖๒	๑๖๒	๒๔๓	๒๑๙	๔๖๒		
หมู่ที่ ๔ บ้านทุ่งโพธิ์งาม	๒๐๙	๒๗๐	๒๘๗	๕๕๗	๒๑๑	๒๖๗	๒๘๒	๕๕๙	๒๑๖	๒๖๙	๒๗๖	๕๕๕		
หมู่ที่ ๕ บ้านวังรี	๑๗๗	๒๓๗	๒๕๗	๔๙๔	๑๗๗	๒๓๘	๒๕๗	๔๙๕	๑๘๑	๒๓๗	๒๕๗	๔๙๕		
หมู่ที่ ๖ บ้านสวนพิบูล	๒๒๕	๓๔๘	๓๒๓	๖๗๑	๒๒๘	๓๕๐	๓๒๙	๖๗๙	๒๒๙	๓๓๙	๓๒๐	๖๕๙		
หมู่ที่ ๗ บ้านคลองกา	๑๙๗	๒๘๐	๒๘๙	๕๖๙	๑๙๙	๒๗๖	๒๘๒	๕๕๘	๒๐๒	๒๗๓	๒๗๗	๕๕๐		
หมู่ที่ ๘ บ้านควนจำปา	๒๘๐	๓๗๘	๔๑๑	๗๘๙	๒๘๖	๓๗๖	๔๐๘	๗๘๔	๒๘๗	๒๘๐	๔๑๑	๗๙๑		
หมู่ที่ ๙ บ้านพรุง	๒๒๔	๒๙๐	๓๐๗	๕๙๗	๒๒๗	๒๙๓	๓๑๑	๖๐๔	๒๓๐	๒๙๕	๓๑๐	๖๐๕		
หมู่ที่ ๑๐ บ้านทรายขาว	๒๑๒	๒๔๕	๒๑๔	๔๕๙	๒๑๓	๒๔๖	๒๑๓	๔๕๙	๒๑๓	๒๕๐	๒๑๖	๔๖๖		
หมู่ที่ ๑๑ บ้านแหลมดิน	๑๗๖	๒๓๒	๒๔๑	๔๗๓	๑๗๗	๒๓๒	๒๔๑	๔๗๓	๑๗๙	๒๓๓	๒๔๓	๔๗๖		
รวมทั้งตำบล	๒,๖๔๒	๓,๕๓๓	๓,๕๑๔	๗,๐๔๗	๒,๖๗๘	๓,๕๒๑	๓,๕๑๓	๗,๐๓๔	๒,๗๐๕	๓,๕๓๔	๓,๕๑๑	๗,๐๔๕		

หมายเหตุ : ข้อมูลจากทะเบียนราษฎร ที่ทำการปกครองอำเภอถ้าพรณรา ณ เมษายน ๒๕๖๖

การคาดการณ์ในอนาคตของจำนวนประชากรของตำบลคูสิต จากข้อมูลตัวเลขทั้ง ๓ ปี ในตาราง จำนวนประชากรปี พ.ศ.๒๕๖๓ มากกว่าปี ๒๕๖๔ และในปี พ.ศ. ๒๕๖๔ ประชากรน้อยกว่าปี ๒๕๖๕

๓.๒ ช่วงอายุและจำนวนประชากร

ช่วงอายุ	ปี ๒๕๖๓			ปี ๒๕๖๔			ปี ๒๕๖๕		
	ชาย	หญิง	รวม	ชาย	หญิง	รวม	ชาย	หญิง	รวม
น้อยกว่า ๑ ปี	๒๗	๓๒	๕๙	๓๙	๓๖	๗๕	๒๔	๒๒	๔๖
๑ ปี - ๖ ปี	๒๘๔	๒๕๓	๕๓๗	๒๕๕	๒๒๗	๔๘๒	๒๔๗	๒๑๔	๔๖๑
๗ ปี - ๑๒ ปี	๓๓๓	๓๐๒	๖๓๕	๓๑๖	๓๑๗	๖๓๓	๓๑๓	๓๑๗	๖๓๐
๑๓ ปี - ๑๗ ปี	๒๒๙	๒๔๖	๔๗๕	๒๕๔	๒๔๖	๕๐๐	๒๘๑	๒๕๐	๕๓๑
๑๘ ปี - ๒๐ ปี	๑๓๖	๑๑๔	๒๕๐	๑๒๖	๑๑๗	๒๔๓	๑๑๒	๑๑๒	๒๒๔
๒๑ ปี - ๓๐ปี	๕๔๒	๔๙๙	๑,๐๔๑	๕๑๕	๔๘๒	๙๙๗	๕๐๗	๔๖๙	๙๗๖
๓๑ ปี - ๔๐ ปี	๕๗๔	๕๘๐	๑,๑๕๔	๔๗๗	๕๗๐	๑,๐๔๗	๕๖๘	๕๖๒	๑,๑๓๐
๔๑ ปี - ๕๐ ปี	๕๓๖	๕๓๑	๑,๐๖๗	๕๕๓	๕๒๘	๑,๐๘๑	๕๖๑	๕๓๖	๑,๐๙๗
๕๑ ปี - ๖๐ ปี	๔๔๘	๔๓๐	๘๗๘	๔๔๔	๔๔๔	๘๘๘	๔๔๙	๔๖๒	๙๑๑
๖๑ปี - ๗๐ ปี	๒๓๖	๒๗๕	๕๑๑	๒๕๕	๒๘๒	๕๓๗	๒๗๘	๓๐๒	๕๘๐
๗๑ ปี - ๘๐ ปี	๑๑๖	๑๕๘	๒๗๔	๑๑๙	๑๖๘	๒๘๗	๑๓๐	๑๖๘	๒๙๘
๘๑ ปี - ๙๐ ปี	๖๖	๘๓	๑๔๙	๖๐	๘๒	๑๔๒	๕๗	๘๑	๑๓๘
๙๑ ปีขึ้นไป	๖	๑๑	๑๗	๘	๑๔	๒๒	๗	๑๖	๒๓
รวม	๓,๕๓๓	๓,๕๑๔	๗,๐๔๗	๓,๕๒๑	๓,๕๑๓	๗,๐๓๔	๓,๕๓๔	๓,๕๑๑	๗,๐๔๕

หมายเหตุ : ข้อมูลจากที่ทำการปกครอง อ.ถ้าพรณรา (ณ เมษายน ๒๕๖๖)

๔. สภาพทางสังคม

๔.๑ การศึกษา

ตำบลคูสิตมีสถานศึกษาในพื้นที่ ดังนี้

ชื่อ สถานศึกษา	ที่ตั้ง	สังกัด	หมายเหตุ
โรงเรียนบ้านเกาะขวัญ	ม.๑	สพฐ.นศ.๒	โรงเรียนขยายโอกาส
โรงเรียนวัดวังรีบุญเลิศ	ม.๗	สพฐ.นศ.๒	โรงเรียนขยายโอกาส
โรงเรียนวัดสวนพิบูล	ม.๖	สพฐ.นศ.๒	
โรงเรียนบ้านพรวง	ม.๙	สพฐ.นศ.๒	
โรงเรียนพรณราชเขต	ม.๑๑	สพฐ.นศ.๒	
ศูนย์พัฒนาเด็กเล็ก	ม.๔	อบต.คูสิต	
โรงเรียนอนุบาลชาญวิทย์	ม.๑	(เอกชน)	

๔.๒ สาธารณสุข

- ๑.โรงพยาบาลส่งเสริมสุขภาพตำบลบ้านเกาะขวัญ ตั้งอยู่หมู่ที่ ๒
๒. โรงพยาบาลส่งเสริมสุขภาพตำบลบ้านพรณราชเขต ตั้งอยู่หมู่ที่ ๓
๓. ศสมช. และ อสม.ครบทุกหมู่บ้าน

๔.๓ อาชญากรรม

พื้นที่ตำบลคูสิตอยู่ในความรับผิดชอบของสถานีตำรวจภูธรถ้าพรณรา ประกอบกับแต่ละหมู่บ้านมีอาสาสมัครตำรวจบ้าน ชูรักษาความสงบหมู่บ้าน คอยเป็นกำลังสำคัญในการแจ้งเบาะแสและข้อมูลข่าวสารให้กับทางราชการทราบอยู่ ทำให้ปัญหาอาชญากรรมในพื้นที่อยู่ในระดับน้อย

๔.๔ ยาเสพติด

ปัญหายาเสพติดในพื้นที่นั้นยังมีอยู่แต่เจ้าหน้าที่ตำรวจและฝ่ายปกครองคอยสอดส่องดูแลผู้กระทำผิดอยู่เป็นประจำ ประกอบกับแต่ละหมู่บ้านมีอาสาสมัครตำรวจบ้าน ชูรักษาความสงบหมู่บ้าน คอยเป็นกำลังสำคัญในการหาเบาะแสข้อมูลข่าวสารให้กับทางราชการ ทำให้ปัญหายาเสพติดสำหรับผู้ผลิตเบาบางลงแต่การครอบครองเพื่อการเสพอัตราการเสพยายังไม่ลดลงในช่วง ๓ ปีที่ผ่านมา ซึ่งจะต้องมีมาตรการและการแก้ไขปัญหาดังกล่าวของหน่วยงานที่เกี่ยวข้องต่อไป

รายการ	ปี พ.ศ.	ปี พ.ศ. ๒๕๖๓	ปี พ.ศ. ๒๕๖๔	ปี พ.ศ.๒๕๖๕	หมายเหตุ
ผลิต		๓๘	๑๘	-	
จำหน่าย		๕	-	๖	
ครอบครองเพื่อจำหน่าย		๒๗	๒๔	๑๓	
ครอบครอง		๘๔	๖๘	๓๒	
ครอบครองเพื่อเสพ		-	-	๑๐	
เสพ		๓๒๗	๓๐๓	๑๓๑	

ข้อมูลจาก สถานีตำรวจภูธรถ้าพรณรา เมื่อ มีนาคม ๒๕๖๖

๔.๕ การสังคมสงเคราะห์

องค์การบริหารส่วนตำบลคูสิตได้ดำเนินการด้านการสังคมสงเคราะห์ ดำเนินการจ่ายเบี้ยยังชีพให้กับผู้สูงอายุ ผู้พิการและผู้ป่วยเอดส์ รับลงทะเบียนและประสานโครงการเงินอุดหนุนเพื่อการเลี้ยงดูเด็กแรกเกิดประสานการรับบัตรผู้พิการ อีกทั้งมีอาสาสมัครดูแลผู้สูงอายุที่บ้าน(อผส.)

๕. ระบบบริการพื้นฐาน

๕.๑ การคมนาคมขนส่ง(ทางบก,ทางน้ำ,ทางราง ฯลฯ)

องค์การบริหารส่วนตำบลคูสิตมีถนนในความรับผิดชอบหลายสาย แต่มีงบประมาณเพียงเล็กน้อยในการก่อสร้างถนนให้ได้มาตรฐานและทั่วถึง แต่ก็สามารถดำเนินการก่อสร้าง ปรับปรุง ซ่อมแซม เพื่อให้ประชาชนใช้สัญจรได้โดยสะดวกในทุกปีงบประมาณ นอกจากนี้มีงบประมาณภายนอกเช่นกรมส่งเสริมการปกครองส่วนท้องถิ่น องค์การบริหารส่วนจังหวัดที่ได้ของบประมาณสนับสนุนการดำเนินการก่อสร้างถนน เช่น ถนนลาดยาง ถนนคอนกรีตเสริมเหล็ก ถนนลูกรัง รวมทั้งหมด ๔๙ สาย รวมระยะทางทั้งสิ้น ๑๐๓,๐๔๐ เมตร ประกอบด้วย

ถนนลาดยาง จำนวน ๒๐ สาย ระยะทาง ๔๖,๑๔๑ เมตร
 ถนนคอนกรีตเสริมเหล็ก จำนวน ๓๑ สาย ระยะทาง ๓๓,๗๖๘ เมตร
 ถนนหินคลุก/ถนนลูกรัง ที่ยังไม่ได้ปรับปรุง/ดำเนินการ ระยะทาง ๒๓,๑๓๑ เมตร

๕.๒ การไฟฟ้า

ประชาชนในพื้นที่ตำบลคูสิตมีไฟฟ้าใช้ยังไม่ครบทุกครัวเรือน เพราะมีบางครัวเรือนที่ปักเสาไฟฟ้าด้วยเสาไม้ไผ่ หรือเสาเหล็กและลากสายไฟฟ้าไกล และไฟฟ้าส่องสว่างมีติดตั้งไม่ครบทั้งตำบล แต่องค์การบริหารส่วนตำบลได้ดำเนินการติดตั้งในบางหมู่และที่ชุมชนเพิ่มเติมแล้ว หากมีงบประมาณเพียงพอก็สามารถติดตั้งได้ทั่วทั้งตำบล

๕.๓ การประปา

องค์การบริหารส่วนตำบลคูสิตมีการให้บริการระบบประปาหมู่บ้าน ซึ่งมีระบบประปาหมู่บ้านครบทุกหมู่บ้าน จำนวน ๒๓ แห่ง สามารถให้บริการประชาชนได้ครอบคลุมพื้นที่ทั้งตำบล และเพียงพอต่อความต้องการของประชาชนได้ อาจมีช่วงหน้าแล้งที่แหล่งน้ำการทำผลิตน้ำประปามีน้อยการผลิตน้ำประปาอาจไม่เพียงพอ

ที่	ชื่อท้องถิ่นประปา	ปีที่สร้าง	ใช้งบประมาณ	แบบแปลน	ปริมาณ (ลบ.ม/ชม.)	ใช้น้ำ	ครัวเรือนที่ใช้
๑	บ้านเกาะขวัญ (ม.๑)	๒๕๕๐	๒,๐๙๙,๐๐๐	กรมทรัพยากรน้ำ	๕	บาดาล	๕๘
๒	บ้านฉนวนจันทร์ ม.๒ (ผญบ.สุ)	๒๕๕๙	๔,๙๓๐,๐๐๐	กรมทรัพยากรน้ำ	๒๐	ผิวดิน	๓๐๐
๓	บ้านคลองเล ม.๓	๒๕๕๙	๔,๙๓๐,๐๐๐	กรมทรัพยากรน้ำ	๒๐	ผิวดิน	๔๖
๔	บ้านไร่เหนือ ม.๒	๒๕๕๐	๒,๐๙๙,๐๐๐	กรมทรัพยากรน้ำ	๕	ผิวดิน	๔๕
๕	บ้านทุ่งโพธิ์งาม ม.๔ (ศาลาหมู่บ้าน)	๒๕๕๐	-	ก่อสร้างเองหอดึงเหล็ก รูปทรงกลมขอบเหลี่ยม	๕	บาดาล	๔๕
๖	บ้านหน้าเขา ม.๕	๒๕๕๖	๔๔๕,๐๐๐	กรมทรัพยากรน้ำ	๕	บาดาล	๔๐
๗	บ้านทุ่งโพธิ์งาม ม.๔ (บ้านนายสันติ รัฐนิยม)	๒๕๔๗	-	ก่อสร้างเองหอดึงเหล็ก รูปทรงกลมขอบเหลี่ยม	๕	บาดาล	๑๓๐
๘	บ้านคลองกา ม.๗ (บ้าน อบต.แดง)	๒๕๕๘	๔,๙๓๔,๕๐๐	กรมทรัพยากรน้ำ	๒๐	ผิวดิน	๑๔๙
๙	บ้านคลองกา ม.๗	๒๕๕๐	๒,๐๙๙,๐๐๐	กรมทรัพยากรน้ำ	๕	ผิวดิน	๑๔๙
๑๐	บ้านฉนวนจันทร์ ม.๒ (ควนกลาง)	๒๕๕๒	-	เหล็กรูปทรงกลมขอบเหลี่ยม	๕	บาดาล	๘๕
๑๑	บ้านหนองปลายห้าง ม.๑๐	๒๕๕๘	๒,๓๔๙,๓๐๐	กรมทรัพยากรน้ำ	๕	ผิวดิน	หยุดใช้
๑๒	บ้านฉนวนจันทร์ ม.๒ (บ้าน ผญบ.แต่ม)	๒๕๔๗	-	ถังแชมเปญ (ถ่ายโอนจากหมู่บ้าน)	๕	ผิวดิน	หยุดใช้
๑๓	บ้านวังหัวล้าน ม.๑๑	๒๕๔๖	-	หอดึงเหล็กรูปทรงกลมขอบเหลี่ยม	๕	บาดาล	หยุดใช้
๑๔	บ้านโคกเคียน ม.๒	๒๕๔๔	-	ถังเหล็กรูปทรงกลมขอบเหลี่ยม	๕	บาดาล	หยุดใช้
๑๕	บ้านควนข้างตาย ม.๑๐	๒๕๔๙	-	ก่อสร้างเอง หอดึงเหล็ก ทรงแชมเปญ	๕	บาดาล	๒๗

ที่	ชื่อหอถังประปา	ปีที่สร้าง	ใช้งบประมาณ	แบบแปลน	ปริมาณ (ลบ.ม/ ชม.)	ใช้น้ำ	ครัวเรือนที่ ใช้
๑๖	บ้านโคกบ้นฝ้าย ม.๖	๒๕๔๙	-	รับโอนหอถังเหล็กรูปทรง แชมแปญ	๕	ผิวดิน	หยุดใช้
๑๗	บ้านคลองเล ม.๑๑	๑๕๕๐	๒,๐๙๙,๐๐๐	แบบกรมทรัพยากรน้ำ	๕	ผิวดิน	๑๓๒
๑๘	บ้านโคกเทวี ม.๘	๒๕๕๐	-	แบบกรมทรัพยากรน้ำถึง เหล็กรูปทรงแชมแปญ	๕	บาดาล	๑๓๒
๑๙	บ้านหนองค้อ ม.๙	๒๕๕๐	-	ประปานครหลวง	๕	ผิวดิน	๙๘
๒๐	บ้านทุ่งบ้านใหม่ ม.๘	-	-	หอถังเหล็กรูปทรงแชมแปญ	๕	บาดาล	๘๙
๒๑	บ้านสวนพิบูล ม.๖	๒๕๔๙	-	ประปานครหลวง	๕	ผิวดิน	๑๒๐
๒๒	บ้านทุ่งโพธิ์งาม ม.๔ (รร.ทุ่งโพธิ์งาม)	๒๕๔๗	-	ประปานครหลวง	๕	บาดาล	๔๖
๒๓	สระตาเฟื่อง ม.๘	๒๕๖๒	๕,๓๐๐,๐๐๐	กรมทรัพยากรน้ำ	๒๐	บาดาล	๑๕๐

หมายเหตุ ข้อมูลจากงานกิจการประปา ณ เมษายน ๒๕๖๗

๕.๔ โทรศัพท์

ในเขตตำบลคูสิตมีระบบการสื่อสารที่สำคัญ ได้แก่ โทรศัพท์พื้นฐาน(tot)และโทรศัพท์เคลื่อนที่โดยมี
เครือข่ายของโทรศัพท์เคลื่อนที่ให้บริการ ได้แก่ AIS, DTAC, TRUE, ๓BB, Cat telecom

๕.๕ ไปรษณีย์หรือการสื่อสารหรือการขนส่ง และวัสดุ ครุภัณฑ์

การขนส่งวัสดุและครุภัณฑ์ นอกจากบริษัทไปรษณีย์ไทยแล้ว ยังมีบริษัทเอกชนที่เปิดบริการในการ
ขนส่งสินค้า วัสดุ และครุภัณฑ์ด้วย(Kerry)

๖. ระบบเศรษฐกิจ

๖.๑ การเกษตร

ประชาชนตำบลคูสิตส่วนมากร้อยละ ๙๐ เพอร์เซ็นต์ทำการเกษตร เช่นการปลูกยางพารา ปลูกปาล์ม
น้ำมัน ปลูกไม้ผล และมีการทำไร่ ทำสวนผัก

๖.๒ การประมง

ตำบลคูสิต มีการเลี้ยงปลาในกระชังในพื้นที่ ม.๓,๖,๑๑ ซึ่งเป็นพื้นที่ติดกับแม่น้ำตาปี

๖.๓ การปศุสัตว์

การเลี้ยงสัตว์ของตำบลคูสิต ได้แก่การเลี้ยงวัวพันธุ์พื้นเมือง การเลี้ยงวัวชน การเลี้ยงสุกรและเลี้ยงไก่
ไว้เก็บไข่ และกินเนื้อ สำหรับการเลี้ยงสุกรและไก่บางรายเลี้ยงเพื่อการค้ามีโรงเรือนขนาดกลางและขนาดเล็ก

๖.๔ การบริการ

- บริการที่พัก จำนวน ๒ แห่ง ได้แก่ วังรี รีสอร์ท ,เกาะขวัญธรรมชาติ
- บริการร้านอาหาร
- บริการปั้มน้ำมัน ๑ แห่ง
- ร้านค้าต่างๆ

๖.๕ การท่องเที่ยว

๑.เกาะลอยน้ำผุด ตั้งอยู่พื้นที่ หมู่ที่ ๓ ตำบลคูสิต เป็นสถานที่ท่องเที่ยวเชิงอนุรักษ์ เนื้อที่ ๑๘๐ ไร่ โดย
ในแต่ละปี ของเดือนกุมภาพันธ์ – พฤษภาคม มีนักท่องเที่ยวมาชมธรรมชาติ ประมาณ ๒๐๐ คนต่อวัน

๒. หินน้ำออก ตั้งอยู่หมู่ที่ ๒ ตำบลคูสิต เป็นลักษณะที่มีน้ำไหลมาจากชอกหินลงสู่แอ่งน้ำในช่วงหน้า
ร้อนมีนักท่องเที่ยวสามารถเล่นน้ำได้ แต่มีปริมาณน้อยในช่วงหน้าร้อน

๓ สำนักสงฆ์วัดถ้ำกัลยาณมิตร ตั้งอยู่พื้นที่หมู่ที่ ๗ ตำบลคูสิต และส่วนหนึ่งอยู่ในพื้นที่ตำบลเขานินพันธ์ เป็นสถานที่ปฏิบัติธรรมและเป็นแหล่งเที่ยวชมถ้ำต่างๆที่มีความสวยงามของหินงอกหินย้อย แตกต่างกันไปมีจำนวนหลายถ้ำที่ได้มีการสำรวจและยังไม่มีมีการสำรวจ

๖.๖ อุตสาหกรรม

ในพื้นที่ตำบลคูสิต มีโรงงานอุตสาหกรรมได้แก่

1. โรงงานเซาท์แลนด์รีซอร์ซ ผลิตภัณฑ์อัดแท่ง
2. โรงงานภัทรพาราวัตุ์ ทำการแปรรูปไม้ยางพารา
3. โรงงานธนราพาราวัตุ์ ทำการแปรรูปไม้ยางพารา

นอกจากนี้ยังมีโรงงานรมควั่นยางแผ่นดิบ การทำเตาเผาถ่าน การรับซื้อน้ำยางสด

๖.๗ การพาณิชย์และกลุ่มอาชีพ

๑. กลุ่มกองทุนการเงิน ได้แก่ กองทุนหมู่บ้าน, กลุ่มออมทรัพย์, กองทุนสถาบันการเงินชุมชน, โครงการ กข.คจ, กองทุนสวัสดิการแห่งรัฐ
๒. กลุ่มอาชีพ ได้แก่ กลุ่มเลี้ยงวัว, กลุ่มเลี้ยงสัตว์, กลุ่มปลูกผัก, กลุ่มโตะ เต็น, กลุ่มร้านค้าชุมชน กลุ่มกองทุนปุ๋ย, กลุ่มน้ำดื่มชุมชน, กลุ่มผลิตเครื่องแกง, กลุ่มแปรรูปกล้วย, กลุ่มบ้านทรายขาวเห็นนางฟ้า, กลุ่มเลี้ยงสุกร
๓. กลุ่มอื่นๆ ได้แก่ กลุ่มแม่บ้าน, กองทุนขยะประชารัฐ, กลุ่มกองทุนพัฒนาบทบาทสตรี, อสม, อช. กลุ่มจิตอาสา และกลุ่มอาสาพัฒนาต่างๆ ฯลฯ

๖.๘ แรงงาน

พื้นที่ตำบลคูสิตมีโรงงานอุตสาหกรรมมาตั้งอยู่จำนวน ๓ โรงงาน จึงทำให้มีการจ้างแรงงานต่างด้าวเข้ามาทำงานตามโรงงานต่างๆ และบางส่วนรับจ้างกรีดยาง และรับจ้างทำงานอื่นๆ นอกจากนี้ยังมีแรงงานในพื้นที่ที่รับจ้างกรีดยางและงานรับจ้างทั่วไปอื่นๆ

๗. ศาสนา ประเพณี วัฒนธรรม

๗.๑ การนับถือศาสนา

ตำบลคูสิต ประชากรส่วนใหญ่นับถือศาสนาพุทธ มีวัด/สำนักสงฆ์ในพื้นที่จำนวน ๔ แห่ง ได้แก่

วัดเศียรคูสิต	ตั้งอยู่ที่หมู่ที่ ๑
วัดวังริบุญเลิศ	ตั้งอยู่ที่หมู่ที่ ๗
วัดสวนพิบูล	ตั้งอยู่ที่หมู่ที่ ๖
สำนักสงฆ์ถ้ำกัลยาณมิตร	ตั้งอยู่ที่หมู่ที่ ๗ และส่วนหนึ่งของพื้นที่อยู่ในเขต ต.เขานินพันธ์

๗.๒ ประเพณีและงานประจำปี

ประเพณีของตำบลคูสิต ได้แก่ งานเทศกาลบุญสารเดือนสิบที่จัดจัดขึ้น แรม ๑๕ ค่ำเดือน สิบ งานปากปีปากเดือนสงฆ์น้ำหลวงพ้อเลื่อน จะจัดทุกวันแรม ๑๕ ค่ำเดือน ๕ งานรดน้ำดำหัวผู้สูงอายุ จะจัดในช่วงวันสงกรานต์

๗.๓ ภูมิปัญญาท้องถิ่น ภาษาถิ่น

ภูมิปัญญาท้องถิ่น

๑. การเล่นหนังตะลุง ได้แก่ นายสุพจน์ รัตนแก้ว หมู่ที่ ๑๑, นายณรงค์ พรหมบุตร หมู่ที่ ๑๐,
๒. เครื่องจักสาน ได้แก่ นางละอวย ทองแก้ว หมู่ที่ ๔, นางจำนงค์ เพ็งรัตนนา หมู่ที่ ๔, นางอารณีย์ แสงมณี หมู่ที่ ๖, นางวิไล พลพิชัย หมู่ที่ ๘,
๓. แพทย์แผนไทย ได้แก่ นางกุศล บัวบาล(หมอมแม่ทาน) หมู่ที่ ๖, นายวินัส เพ็งสกุล หมู่ที่ ๒, นางสายใจ ระกำ และนางสาวเกษรา ระกำ (นวดแผนโบราณ) หมู่ที่ ๘, นายสมพร ตึกชนะนา (นวดแผนโบราณ)

- หมู่ที่ ๗,นางอมรรัตน์ ศรีมณี หมู่ที่ ๓, น.ส.ประจวบ เกื้อกุล (นวดแผนโบราณ) หมู่ที่ ๑๐ ,
 ๔.ช่างตีเหล็ก ได้แก่ นายอามร กามณี หมู่ที่ ๒, นายมณี กามณี หมู่ที่ ๘ ,นายถึง พรหมฤทธิ์ หมู่ที่ ๘,
 นายเฟื่อง ชีวะ หมู่ที่ ๘,
 ๕.การรำนโนราห์ ได้แก่ นางฉวีวรรณ สิทธิรักษ์ หมู่ที่ ๓,
 ๖.การทอผ้า ได้แก่ นางไพบุลย์ ชำนาญ หมู่ที่ ๘ ,
 ๗.ดนตรี ได้แก่ นายสนั่น มณีอ่อน (เป่าปี่หนังตะลุง) หมู่ที่ ๘
 ๘.ผู้ฝึกสอนการตีกลองยาว ได้แก่ นายสุวิทย์ แก้วสุขศรี หมู่ที่ ๑๑

ภาษาถิ่น เป็นภาษาใต้

๗.๔ สินค้าพื้นเมืองและของที่ระลึก

- สูตรเครื่องแกงใต้ ,เครื่องจักสาน, การตีมีด พร้า ฯลฯ

๘. ทรัพยากรป่าไม้

๘.๑ น้ำ

แหล่งน้ำธรรมชาติ

- แม่น้ำ ได้แก่ แม่น้ำตาปี
- คลอง ได้แก่ คลองเล,คลองซี,คลองหารบันฝ้าย,คลองช่อน,คลองกา,คลองวง
- ลำห้วย ได้แก่ ห้วยคลองเคียร ห้วยนวนจันท์ ห้วยทุ่งคา,ห้วยหินลุ,ห้วยทรายขาว
ห้วยหินน้ำออก
- หนอง บึง ได้แก่ หนองจิก ,หนองทิดมาก, หนองจอก ,วังจับ,หนองค้อ,หนองนางไหล,หารบางพร้า
สระทุ่งเค็ด,สระหนองวัวตาย,สระน้ำคลองเคียร,ทุ่งหนองควาย,สระน้ำควนเขาค้าง,
,สระน้ำห่านเหวี่

แหล่งน้ำที่สร้างขึ้น

- สระน้ำ จำนวน ๑๒ สระ - บ่อบาดาลสาธารณะ จำนวน ๑๐ บ่อ
- บ่อบาดาลส่วนตัว จำนวน ๓ บ่อ - บ่อน้ำตื้นส่วนตัว จำนวน ๖๒๓ บ่อ
- บ่อน้ำตื้นสาธารณะ จำนวน ๓ บ่อ

๘.๒ ป่าไม้

- ป่าสงวนแห่งชาติ ป่าทุ่งหนองควาย ครอบคลุมพื้นที่บางส่วนของ หมู่ที่ ๓,๔,๑๐,๑๑
- ป่าสงวนแห่งชาติป่าปลายรา ครอบคลุมพื้นที่บางส่วนของหมู่ที่ ๑ ,๒,๙,๕,๗
- ป่าสงวนแห่งชาติป่าคลองซ้อ ครอบคลุมพื้นที่บางส่วนของหมู่ที่ ๓,๖,๘

๘.๓ ภูเขา

ตำบลดุสิต มีภูเขาเคียร ซึ่งตั้งอยู่เขตพื้นที่ หมู่ที่ ๑,๒,๕,๗,๙ ตำบลดุสิต เป็นภูเขาสูงทอดยาวลักษณะ
 แนวทิศเหนือ-ทิศใต้ มีต้นไม้สมบูรณ์ มีสัตว์ป่า เช่น ลิง ค่าง กระรอก ฯลฯ อาศัยอยู่

๘.๔ ทรัพยากรธรรมชาติที่สำคัญขององค์ปกครองส่วนท้องถิ่น

๑.แม่น้ำตาปี

๒. ป่าไม้

๙. อื่น ๆ (ถ้ามีระบุด้วย).....

ส่วนที่ ๒ ยุทธศาสตร์การพัฒนาศูนย์ปกครองส่วนท้องถิ่น

๑. ด้านความสัมพันธ์ระหว่างแผนพัฒนาระดับมหภาค

วิสัยทัศน์ประเทศไทย

“ประเทศไทยมีความมั่นคง มั่งคั่ง ยั่งยืน เป็นประเทศพัฒนาแล้วด้วยการพัฒนาตามหลักปรัชญาของเศรษฐกิจพอเพียง”

๑.๑ แผนยุทธศาสตร์ชาติ ๒๐ ปี

โดยที่รัฐธรรมนูญแห่งราชอาณาจักรไทย มาตรา ๖๕ กำหนดให้รัฐ พึงจัดให้มียุทธศาสตร์ชาติเป็นเป้าหมายการพัฒนาประเทศอย่างยั่งยืน ตามหลัก ธรรมาภิบาลเพื่อใช้เป็นกรอบในการจัดทำแผนต่าง ๆ ให้สอดคล้องและบูรณาการ กันเพื่อให้เกิดเป็นพลังผลักดันร่วมกันไปสู่เป้าหมายดังกล่าว โดยให้เป็นไปตามที่ กำหนดในกฎหมายว่าด้วยการจัดทำยุทธศาสตร์ชาติ และต่อมาได้มีการตรา พระราชบัญญัติการจัดทำยุทธศาสตร์ชาติ พ.ศ. ๒๕๖๐ โดยกำหนดให้มีการแต่งตั้ง คณะกรรมการยุทธศาสตร์ชาติ เพื่อรับผิดชอบในการจัดทำร่างยุทธศาสตร์ชาติ กำหนดวิธีการการมีส่วนร่วมของประชาชนในการจัดทำ ร่างยุทธศาสตร์ชาติ ในการ ติดตาม การตรวจสอบ และการประเมินผลรวมทั้ง กำหนดมาตรการส่งเสริม และสนับสนุนให้ประชาชนทุกภาคส่วนดำเนินการให้สอดคล้องกับยุทธศาสตร์ชาติ เพื่อให้เป็นไปตามที่กำหนดในพระราชบัญญัติการจัดทำยุทธศาสตร์ชาติ พ.ศ. ๒๕๖๐ คณะกรรมการยุทธศาสตร์ชาติ ได้แต่งตั้งคณะกรรมการจัดทำ ยุทธศาสตร์ชาติด้านต่าง ๆ รวม ๖ คณะ เพื่อรับผิดชอบในการดำเนินการจัดทำ ร่างยุทธศาสตร์ชาติให้เป็นไปตามหลักเกณฑ์ วิธีการ และเงื่อนไขที่กำหนด ตลอดจนได้จัดให้มีการรับฟังความคิดเห็นของประชาชนและหน่วยงานของรัฐ ที่เกี่ยวข้องอย่างกว้างขวาง เพื่อประกอบการจัดทำร่างยุทธศาสตร์ชาติตามที่กฎหมายกำหนด ยุทธศาสตร์ชาติ ๒๐ ปี (พ.ศ. ๒๕๖๑-๒๕๘๐) เป็นยุทธศาสตร์ชาติ ฉบับแรกของประเทศไทยตามรัฐธรรมนูญแห่งราชอาณาจักรไทย ซึ่งจะต้องนำไปสู่ การปฏิบัติเพื่อให้ประเทศไทยบรรลุวิสัยทัศน์ “ประเทศไทยมีความมั่นคง มั่งคั่ง ยั่งยืนเป็นประเทศพัฒนาแล้วด้วยการพัฒนาตามหลักปรัชญาของเศรษฐกิจ พอเพียง” เพื่อความสุขของคนไทยทุกคน

สถานการณ์ แนวโน้มการพัฒนาประเทศ

ในปัจจุบันประเทศไทยยังคงมีประเด็นความท้าทายการพัฒนาในหลายมิติ ทั้งในมิติเศรษฐกิจที่โครงสร้างเศรษฐกิจยังไม่สามารถขับเคลื่อนด้วยนวัตกรรมอย่าง เต็มที่ ผลผลิตการผลิตของภาคบริการและภาคเกษตรยังอยู่ในระดับต่ำ คุณภาพและ สมรรถนะของแรงงานที่ยังไม่สอดคล้องกับความต้องการในการขับเคลื่อนการพัฒนาของประเทศ มิติทางสังคมที่การยกระดับรายได้ของประชาชน การแก้ปัญหาด้านความ ยากจนและความเหลื่อมล้ำ การพัฒนาคุณภาพการให้บริการและการขยายโอกาสในการ เข้าถึงระบบบริการสาธารณะยังคงมีช่องว่างที่สามารถพัฒนาต่อไปได้ มิติสิ่งแวดล้อม ที่การฟื้นฟูและรักษาทรัพยากรธรรมชาติและสิ่งแวดล้อมยังเป็นประเด็นสำคัญสำหรับ การพัฒนาประเทศอย่างยั่งยืน และมิติของการบริหารจัดการภาครัฐที่ยังขาด ความต่อเนื่องและความยืดหยุ่นในการตอบสนองความต้องการในการแก้ปัญหาของ ประชาชนได้อย่างเต็มประสิทธิภาพ นอกจากนี้ ยังมีสถานการณ์ที่กำลังเปลี่ยนแปลงอย่างรวดเร็ว ทั้ง การเปลี่ยนแปลงโครงสร้างประชากรที่มีสัดส่วนประชากรวัยแรงงานลดลงและประชากร สูงอายุเพิ่มขึ้นอย่างต่อเนื่อง ความก้าวหน้าทางวิทยาศาสตร์และเทคโนโลยีแบบ ก้าวกระโดด ความท้าทายใหม่ ๆ ซึ่งมาจากการเปลี่ยนแปลงเชิงโครงสร้างของ ความสัมพันธ์ระหว่างประเทศ ทั้งด้านความมั่นคงและเศรษฐกิจ การเชื่อมโยงกัน อย่างซับซ้อนจากการรวมกลุ่มภายในภูมิภาคและการเปิดเสรีด้านต่าง ๆ ตลอดจน การเปลี่ยนแปลงสภาพ

ภูมิอากาศและความเสื่อมโทรมของระบบนิเวศ ซึ่งสถานการณ์ ดังกล่าวจะก่อให้เกิดความท้าทายในการพัฒนาประเทศทั้งในมิติความมั่นคง เศรษฐกิจ สังคม และสิ่งแวดล้อม ดังนั้น ประเทศไทยจำเป็นต้องมีการวางแผนยุทธศาสตร์ ด้านต่าง ๆ ที่รอบคอบและครอบคลุมเพื่อเป็นกรอบในการขับเคลื่อนการพัฒนาประเทศ ให้เจริญก้าวหน้าอย่างมั่นคง มั่งคั่ง และยั่งยืน

วิสัยทัศน์ เป้าหมายและตัวชี้วัด

วิสัยทัศน์ประเทศคือ “ประเทศไทยมีความมั่นคง มั่งคั่ง ยั่งยืน เป็นประเทศ ที่พัฒนาแล้ว ด้วยการพัฒนาตามหลักปรัชญาของเศรษฐกิจพอเพียง” โดยมีเป้าหมาย การพัฒนาประเทศ คือ “ประเทศชาติมั่นคง ประชาชนมีความสุข เศรษฐกิจพัฒนาอย่าง ต่อเนื่อง สังคมเป็นธรรม ฐานทรัพยากรธรรมชาติยั่งยืน” โดยยกระดับศักยภาพของประเทศในหลากหลายมิติ พัฒนาคอนในทุกระดับและในทุกช่วงวัยให้เป็นคนดี เก่ง และมีคุณภาพ สร้างโอกาสและความเสมอภาคทางสังคม สร้างการเติบโตบนคุณภาพชีวิต ที่เป็นมิตรกับสิ่งแวดล้อม และมีภาครัฐของประชาชนเพื่อประชาชนและประโยชน์ ส่วนรวม โดยการประเมินผลการพัฒนาตามยุทธศาสตร์ชาติ ประกอบด้วย

- ๑) ความอยู่ดีมีสุขของคนไทยและสังคมไทย
- ๒) ชีตความสามารถในการแข่งขัน การพัฒนาเศรษฐกิจและการกระจายรายได้
- ๓) การพัฒนาทรัพยากรมนุษย์ของประเทศ
- ๔) ความเท่าเทียมและความเสมอภาคของสังคม
- ๕) ความหลากหลายทางชีวภาพ คุณภาพสิ่งแวดล้อม และความยั่งยืนของ ทรัพยากรธรรมชาติ
- ๖) ประสิทธิภาพการบริหารจัดการและการเข้าถึงการให้บริการของภาครัฐ

การพัฒนาประเทศในช่วงระยะเวลาของยุทธศาสตร์ชาติ จะมุ่งเน้น การสร้างสมดุลระหว่างการพัฒนาเศรษฐกิจ สังคม และสิ่งแวดล้อม โดยประกอบด้วย ๖ ยุทธศาสตร์ ได้แก่ ยุทธศาสตร์ชาติด้านความมั่นคง ยุทธศาสตร์ชาติด้านการสร้าง ความสามารถในการแข่งขัน ยุทธศาสตร์ชาติด้านการพัฒนาและเสริมสร้างศักยภาพทรัพยากรมนุษย์ ยุทธศาสตร์ชาติด้านการสร้างโอกาสและความเสมอภาคทางสังคม ยุทธศาสตร์ชาติด้านการสร้างการเติบโตบนคุณภาพชีวิตที่เป็นมิตรต่อสิ่งแวดล้อม และ ยุทธศาสตร์ชาติด้านการปรับสมดุลและพัฒนาระบบการบริหารจัดการภาครัฐ

๑.ยุทธศาสตร์ชาติด้านความมั่นคง

ยุทธศาสตร์ชาติด้านความมั่นคง มีเป้าหมายการพัฒนาที่สำคัญ คือ ประเทศชาติมั่นคง ประชาชนมีความสุข เน้นการบริหารจัดการสภาวะแวดล้อมของประเทศให้มีความมั่นคง ปลอดภัย เอกရာช อธิปไตย และมีความสงบเรียบร้อยในทุก ระดับ ตั้งแต่ระดับชาติ สังคม ชุมชน มุ่งเน้นการพัฒนาคอน เครื่องมือ เทคโนโลยี และ ระบบฐานข้อมูลขนาดใหญ่ให้มีความพร้อมสามารถรับมือกับภัยคุกคามและภัยพิบัติได้ ทุกรูปแบบ และทุกระดับความรุนแรง ควบคู่ไปกับการป้องกันและแก้ไขปัญหาด้าน ความมั่นคงที่มีอยู่ในปัจจุบัน และที่อาจจะเกิดขึ้นในอนาคต ใช้กลไกการแก้ไขปัญหา แบบบูรณาการทั้งกับส่วนราชการ ภาคเอกชน ประชาสังคม และองค์กรที่ไม่ใช่รัฐ รวมถึงประเทศเพื่อนบ้าน และมิตรประเทศทั่วโลกบนพื้นฐานของหลักธรรมาภิบาล

๒.ยุทธศาสตร์ชาติ ด้านการสร้างความสามารถในการแข่งขัน

ยุทธศาสตร์ชาติด้านการสร้างความสามารถในการแข่งขัน มีเป้าหมาย การพัฒนาที่มุ่งเน้นการยกระดับศักยภาพของประเทศในหลากหลายมิติ บนพื้นฐาน แนวคิด ๓ ประการ ได้แก่ (๑) “ต่อยอดอดีต” โดยมองกลับไปที่รากเหง้าทางเศรษฐกิจ อัตลักษณ์ วัฒนธรรม ประเพณี วิถีชีวิต และจุดเด่นทางทรัพยากรธรรมชาติ ที่หลากหลาย รวมทั้งความได้เปรียบเชิงเปรียบเทียบของประเทศในด้านอื่น ๆ นำมา ประยุกต์ผสมผสานกับเทคโนโลยีและนวัตกรรม เพื่อให้สอดคล้องกับบริบทของเศรษฐกิจ และสังคมโลกสมัยใหม่ (๒) “ปรับปัจจุบัน” เพื่อปูทางสู่อนาคต ผ่านการพัฒนาโครงสร้างพื้นฐานของประเทศในมิติต่าง ๆ ทั้งโครงข่ายระบบคมนาคมและขนส่ง โครงสร้างพื้นฐานวิทยาศาสตร์ เทคโนโลยี และดิจิทัล และการปรับสภาพแวดล้อม ให้เอื้อต่อการพัฒนาอุตสาหกรรมและบริการอนาคต และ (๓) “สร้างคุณค่าใหม่ ในอนาคต” ด้วยการเพิ่มศักยภาพของผู้ประกอบการ พัฒนาคอนรุ่นใหม่ รวมถึงปรับ รูปแบบธุรกิจ เพื่อตอบสนองต่อความต้องการของตลาด ผสมผสานกับยุทธศาสตร์ ที่รองรับอนาคต บนพื้นฐานของการต่อยอดอดีต และปรับปัจจุบัน พร้อมทั้งการส่งเสริม และสนับสนุนจากภาครัฐ ให้ประเทศไทยสามารถสร้างฐานรายได้และการจ้างงานใหม่ ขยายโอกาสทางการค้าและการลงทุนในเวทีโลก ควบคู่ไปกับการยกระดับรายได้และ การกินดีอยู่ดี รวมถึงการเพิ่มขึ้นของคนชั้นกลางและลดความเหลื่อมล้ำของคน ในประเทศได้ในคราวเดียวกัน

๓. ยุทธศาสตร์ชาติด้านการพัฒนา และเสริมสร้างศักยภาพทรัพยากรมนุษย์

ยุทธศาสตร์ชาติด้านการพัฒนาและเสริมสร้างศักยภาพทรัพยากรมนุษย์ มีเป้าหมายการพัฒนาที่สำคัญเพื่อพัฒนาคนในทุกมิติและในทุกช่วงวัยให้เป็นคนดี เก่ง และมีคุณภาพ โดยคนไทยมีความพร้อมทั้งกาย ใจ สติปัญญา มีพัฒนาการที่รอบด้าน และมีสุขภาวะที่ดีในทุกช่วงวัย มีจิตสาธารณะ รับผิดชอบต่อสังคมและผู้อื่น มัธยัสถ์ อดออม โอบอ้อมอารี มีวินัย รักษาศีลธรรม และเป็นพลเมืองดีของชาติ มีหลักคิด ที่ถูกต้อง มีทักษะที่จำเป็นในศตวรรษที่ ๒๑ มีทักษะสื่อสารภาษาอังกฤษและภาษาที่ ๓ และอนุรักษ์ภาษาท้องถิ่น มีนิสัยรักการเรียนรู้และการพัฒนาตนเองอย่างต่อเนื่องตลอด ชีวิต ผู้การเป็นคนไทยที่มีทักษะสูง เป็นนวัตกรรม นักคิด ผู้ประกอบการ เกษตรกรยุคใหม่ และอื่น ๆ โดยมีสัมมาชีพตามความถนัดของตนเอง

๔. ยุทธศาสตร์ชาติด้านการสร้างโอกาส และความเสมอภาคทางสังคม

ยุทธศาสตร์ชาติด้านการสร้างโอกาสและความเสมอภาคทางสังคม มีเป้าหมาย การพัฒนาที่สำคัญที่ให้ความสำคัญการดึงเอาพลังของภาคส่วนต่าง ๆ ทั้งภาคเอกชน ประชาสังคม ชุมชนท้องถิ่น มาร่วมขับเคลื่อน โดยการสนับสนุนการรวมตัวของ ประชาชนในการร่วมคิดร่วมทำเพื่อส่วนรวม การกระจายอำนาจและยอมรับผิดชอบ ไปสู่กลไกบริหารราชการแผ่นดินในระดับท้องถิ่น การเสริมสร้างความเข้มแข็งของชุมชน ในการจัดการตนเอง และการเตรียมความพร้อมของประชากรไทยทั้งในมิติสุขภาพ เศรษฐกิจ สังคม และสภาพแวดล้อมให้เป็นประชากรที่มีคุณภาพ สามารถพึ่งตนเอง และทำประโยชน์แก่ครอบครัว ชุมชน และสังคมให้นานที่สุด โดยรัฐให้หลักประกัน การเข้าถึงบริการและสวัสดิการที่มีคุณภาพอย่างเป็นธรรมและทั่วถึง

๕. ยุทธศาสตร์ชาติด้านการสร้างการเติบโต บนคุณภาพชีวิตที่เป็นมิตรต่อสิ่งแวดล้อม

ยุทธศาสตร์ชาติด้านการสร้างการเติบโตบนคุณภาพชีวิตที่เป็นมิตรต่อ สิ่งแวดล้อม มีเป้าหมายการพัฒนาที่สำคัญเพื่อนำไปสู่การบรรลุเป้าหมายการพัฒนา ที่ยั่งยืนในทุกมิติ ทั้งมิติด้านสังคม เศรษฐกิจ สิ่งแวดล้อม ธรรมาภิบาล และความเป็น หุ่นส่วนความร่วมมือระหว่างกันทั้งภายในและภายนอกประเทศอย่างบูรณาการ ใช้พื้นที่ เป็นตัวตั้งในการกำหนดกลยุทธ์และแผนงาน และการให้ทุกฝ่ายที่เกี่ยวข้องได้เข้ามา มีส่วนร่วมในแบบทางตรงให้มากที่สุดเท่าที่จะเป็นไปได้ โดยเป็นการดำเนินการบน พื้นฐานการเติบโตร่วมกัน ไม่ว่าจะผ่านทางเศรษฐกิจ สิ่งแวดล้อม และคุณภาพชีวิต โดยให้ความสำคัญกับการสร้างสมดุลทั้ง ๓ ด้าน อันจะนำไปสู่ความยั่งยืนเพื่อคนรุ่น ต่อไปอย่างแท้จริง

๖. ยุทธศาสตร์ชาติด้านการปรับสมดุล และพัฒนาระบบการบริหารจัดการภาครัฐ

ยุทธศาสตร์ชาติด้านการปรับสมดุลและพัฒนาระบบการบริหารจัดการภาครัฐ มีเป้าหมายการพัฒนาที่สำคัญเพื่อปรับเปลี่ยนภาครัฐที่ยึดหลัก “ภาครัฐของประชาชน เพื่อประชาชนและประโยชน์ส่วนรวม” โดยภาครัฐต้องมีขนาดที่เหมาะสมกับบทบาท ภารกิจ แยกแยะบทบาทหน่วยงานของรัฐที่ทำหน้าที่ในการกำกับหรือในการให้บริการ ยึดหลักธรรมาภิบาล ปรับวัฒนธรรมการทำงานให้มุ่งผลสัมฤทธิ์และผลประโยชน์ ส่วนรวม มีความทันสมัย และพร้อมที่จะปรับตัวให้ทันต่อการเปลี่ยนแปลงของโลก อยู่ตลอดเวลา โดยเฉพาะอย่างยิ่งการนำนวัตกรรม เทคโนโลยีข้อมูลขนาดใหญ่ ระบบ การทำงานที่เป็นดิจิทัลเข้ามาประยุกต์ใช้อย่างคุ้มค่า และปฏิบัติงานเทียบได้กับ มาตรฐานสากล รวมทั้งมีลักษณะเปิดกว้าง เชื่อมโยงถึงกันและเปิดโอกาสให้ทุกภาคส่วน เข้ามามีส่วนร่วมเพื่อตอบสนองความต้องการของประชาชนได้อย่างสะดวก รวดเร็ว และโปร่งใส โดยทุกภาคส่วนในสังคมต้องร่วมกันปลูกฝังค่านิยมความซื่อสัตย์ สุจริต ความมัธยัสถ์ และสร้างจิตสำนึกในการปฏิเสธไม่ยอมรับการทุจริตประพฤติมิชอบอย่าง ล้นเชิง นอกจากนี้ กฎหมายต้องมีความชัดเจน มีเพียงเท่าที่จำเป็น มีความทันสมัย มีความเป็นสากล มีประสิทธิภาพ และนำไปสู่การลดความเหลื่อมล้ำและเอื้อต่อการ พัฒนา โดยกระบวนการยุติธรรมมีการบริหารที่มีประสิทธิภาพ เป็นธรรม ไม่เลือกปฏิบัติ และการอำนวยความยุติธรรมตามหลักนิติธรรม

๑.๒ แผนพัฒนาเศรษฐกิจและสังคมแห่งชาติ ฉบับที่ ๑๓ (พ.ศ.๒๕๖๖ – ๒๕๗๐)

๑.๒.๑. ทิศทางของแผนพัฒนาเศรษฐกิจและสังคมแห่งชาติ ฉบับที่ ๑๓

ทิศทางของแผนพัฒนาฯ เพื่อให้ประเทศสามารถก้าวข้ามความท้าทายต่างๆ เพื่อให้ “ประเทศไทยมีความมั่นคง มั่งคั่ง ยั่งยืน เป็นประเทศพัฒนาแล้ว ด้วยการพัฒนาตามหลักปรัชญาของเศรษฐกิจพอเพียง”

อาศัยหลักการและแนวคิด ๔ ประการ

- ๑.หลักปรัชญาเศรษฐกิจพอเพียง
- ๒.การสร้างความสามารถในการ “ล้มเหลว ลุกไว”
- ๓.เป้าหมายการพัฒนาอย่างยั่งยืนของสหประชาชาติ
- ๔.การพัฒนาเศรษฐกิจชีวภาพ เศรษฐกิจหมุนเวียน เศรษฐกิจสีเขียว

๑.๒.๒ วัตถุประสงค์การแผนพัฒนาเศรษฐกิจและสังคมแห่งชาติ ฉบับที่ ๑๓

มีวัตถุประสงค์เพื่อพลิกโฉมประเทศไทย “สังคมก้าวหน้า เศรษฐกิจสร้างมูลค่าอย่างยั่งยืน” หมายถึงการสร้างการเปลี่ยนแปลงที่ครอบคลุมตั้งแต่ระดับโครงสร้าง นโยบายและกลไก เพื่อมุ่งเสริมสร้างสังคมที่ก้าวหน้า ทันพลวัตของโลก และเกื้อหนุนให้คนไทยมีโอกาสที่จะพัฒนาตนเองได้เต็มศักยภาพ พร้อมทั้งการยกระดับกิจกรรมการผลิตและการให้บริการที่สามารถสร้างมูลค่าเพิ่มที่สูงขึ้นโดยอยู่บนพื้นฐานของความยั่งยืนทางสิ่งแวดล้อม

๑.๒.๓ เป้าหมายหลักของการพัฒนาจำนวน ๕ ประการ

- ๑.การปรับโครงสร้างภาคการผลิตและบริการสู่เศรษฐกิจฐานนวัตกรรม
๒. การพัฒนาคนสำหรับโลกยุคใหม่
๓. การมุ่งสู่สังคมแห่งโอกาสและความเป็นธรรม
- ๔.การเปลี่ยนผ่านการผลิตและบริโภคไปสู่ความยั่งยืน
- ๕.การเสริมสร้างความสามารถของประเทศในการรับมือกับการเปลี่ยนแปลงและความเสี่ยงภายใต้บริบทโลกใหม่

๑.๒.๔ หมายเหตุการพัฒนา

มิติภาคการผลิตและบริการเป้าหมาย

- หมายเหตุที่ ๑ ไทยเป็นประเทศชั้นนำด้านสินค้าเกษตรและเกษตรแปรรูปมูลค่าสูง
- หมายเหตุที่ ๒ ไทยเป็นจุดหมายของการท่องเที่ยวที่เน้นคุณภาพและความยั่งยืน
- หมายเหตุที่ ๓ ไทยเป็นฐานการผลิตยานยนต์ไฟฟ้าที่สำคัญของโลก
- หมายเหตุที่ ๔ ไทยเป็นศูนย์กลางทางการแพทย์และสุขภาพมูลค่าสูง
- หมายเหตุที่ ๕ ไทยเป็นประตูการค้าการลงทุนและยุทธศาสตร์ทางโลจิสติกส์ที่สำคัญของภูมิภาค
- หมายเหตุที่ ๖ ไทยเป็นศูนย์กลางอุตสาหกรรมอิเล็กทรอนิกส์อัจฉริยะและอุตสาหกรรมดิจิทัลของอาเซียน

มิติโอกาสและความเสมอภาคทางเศรษฐกิจและสังคม

- หมายเหตุที่ ๗ ไทยมีวิสาหกิจขนาดกลางและขนาดย่อมที่เข้มแข็ง มีศักยภาพสูง และสามารถแข่งขันได้

หมายเหตุที่ ๘ ไทยมีพื้นที่และเมืองอัจฉริยะที่น่าอยู่ ปลอดภัย เติบโตได้อย่างยั่งยืน

หมายเหตุที่ ๙ ไทยมีความยากจนข้ามรุ่นลดลง และมีความคุ้มครองทางสังคมที่เพียงพอเหมาะสม

มิติความยั่งยืนของทรัพยากรธรรมชาติและสิ่งแวดล้อม

หมายเหตุที่ ๑๐ ไทยมีเศรษฐกิจหมุนเวียนและสังคมคาร์บอนต่ำ

หมายเหตุที่ ๑๑ ไทยสามารถลดความเสี่ยงและผลกระทบจากภัยธรรมชาติและเปลี่ยนแปลงสภาพภูมิอากาศ

ภูมิอากาศ

มติปัจจัยผลักดันการพลิกโฉมประเทศ

หมวดหมู่ที่ ๑๒ ไทยมีกำลังคนสมรรถนะสูง มุ่งเรียนรู้อย่างต่อเนื่อง ตอบโจทย์การพัฒนาแห่งอนาคต

หมวดหมู่ที่ ๑๓ ไทยมีภาครัฐที่ทันสมัย มีประสิทธิภาพ และตอบโจทย์ประชาชน

๑.๓ แผนพัฒนาภาค/แผนพัฒนากลุ่มจังหวัด/แผนพัฒนาจังหวัด

๑.๓.๑ แผนพัฒนาภาคใต้

แนวคิดและทิศทางการพัฒนาภาคใต้ ภาคใต้มีแหล่งท่องเที่ยวทางทะเลที่มีชื่อเสียงระดับโลก และแหล่งท่องเที่ยวที่มีศักยภาพสามารถ สร้างรายได้ให้กับภาคทั้งพื้นที่ตอนในและชายฝั่งทะเลทั้งสองด้าน รวมทั้งมีระบบนิเวศชายฝั่งที่เป็นแหล่ง เพาะพันธุ์สัตว์น้ำตามธรรมชาติและเหมาะกับการเพาะเลี้ยงสัตว์น้ำชายฝั่ง ในขณะที่การผลิตภาคเกษตร ได้แก่ ยางพาราและปาล์มน้ำมันซึ่งเป็นแหล่งผลิตและแปรรูปที่สำคัญของประเทศยังเป็นแบบดั้งเดิม

นอกจากนี้ ภาคใต้มีความได้เปรียบด้านสภาพที่ตั้งทางภูมิศาสตร์ที่อยู่ใกล้เส้นทางการค้าโลก สามารถเชื่อมโยง การพัฒนากับพื้นที่ภาคอื่นๆ ของประเทศ รวมทั้งภูมิภาคเอเชียใต้และเอเชียตะวันออกเฉียงใต้ ดังนั้น การพัฒนาภาคใต้ควรพัฒนาการท่องเที่ยวให้เป็นมาตรฐานสากลเพื่อรักษาความมีชื่อเสียง ของแหล่งท่องเที่ยวระดับโลก

พร้อมกับพัฒนาแหล่งท่องเที่ยวที่มีศักยภาพให้เป็นที่รู้จักในระดับนานาชาติ ใช้เทคโนโลยีและนวัตกรรม ในการผลิตและแปรรูปภาคเกษตรควบคู่กับการอนุรักษ์ทรัพยากรธรรมชาติ และสิ่งแวดล้อม รวมทั้งพัฒนาการเชื่อมโยงการค้า การลงทุน กับภูมิภาคต่างๆ ของโลก

เป้าหมายเชิงยุทธศาสตร์ “ภาคใต้เป็นเมืองท่องเที่ยวพักผ่อนตากอากาศระดับโลก เป็นศูนย์กลางผลิตภัณฑ์ยางพาราและปาล์มน้ำมันของประเทศ และเมืองเศรษฐกิจเชื่อมโยงการค้าการลงทุนกับภูมิภาคอื่น ของโลก”

วัตถุประสงค์

- ๑ เพื่อพัฒนาการท่องเที่ยวของภาคใต้ให้เป็นแหล่งท่องเที่ยวคุณภาพชั้นนำของโลก
- ๒ เพื่อพัฒนาอุตสาหกรรมการแปรรูปยางพาราและปาล์มน้ำมันแห่งใหม่ของภาคและ เป็นมิตรกับสิ่งแวดล้อม
- ๓ เพื่อพัฒนาสินค้าเกษตรและอุตสาหกรรมเกษตรตลอดห่วงโซ่คุณค่าและเป็นมิตร กับสิ่งแวดล้อม
- ๔ เพื่อพัฒนาโครงสร้างพื้นฐานสนับสนุนการท่องเที่ยว การพัฒนาเขตอุตสาหกรรม และการเชื่อมโยงการค้าโลก

เป้าหมายและตัวชี้วัด

- ๑ มูลค่าผลิตภัณฑ์ภาคเพิ่มขึ้น
- ๒ ผลิตภัณฑ์ภาคเกษตรของภาคเพิ่มขึ้น
- ๓ ผลิตภัณฑ์มวลรวมภาคต่อหัวประชากรเพิ่มขึ้น
- ๔ รายได้จากการท่องเที่ยวเพิ่มขึ้น

ยุทธศาสตร์การพัฒนา

- ๑ ยุทธศาสตร์ที่ ๑ พัฒนาการท่องเที่ยวของภาคใต้ให้เป็นแหล่งท่องเที่ยวคุณภาพชั้นนำของโลก
- ๒ ยุทธศาสตร์ที่ ๒ พัฒนาอุตสาหกรรมการแปรรูปยางพาราและปาล์มน้ำมันแห่งใหม่ ของประเทศ
- ๓ ยุทธศาสตร์ที่ ๓ พัฒนาการผลิตสินค้าเกษตรหลักของภาคและสร้างความเข้มแข็ง สถาบันเกษตรกร
- ๔ ยุทธศาสตร์ที่ ๔ พัฒนาโครงสร้างพื้นฐานสนับสนุนการท่องเที่ยว การพัฒนา เขตอุตสาหกรรม และการเชื่อมโยงการค้าโลก

๑.๓.๒ แผนพัฒนาในกลุ่มจังหวัด

วิสัยทัศน์ (Vision)

“ศูนย์กลาง การเกษตร การท่องเที่ยวนานาชาติ มีระบบโลจิสติกส์ที่สมบูรณ์ เป็นมิตรกับสิ่งแวดล้อม ”

วิสัยทัศน์

ศูนย์กลางการเกษตร หมายถึง การมีความโดดเด่นในด้านใดด้านหนึ่ง เช่น ด้านปริมาณการผลิต (การปลูกหรือการเพาะเลี้ยง) ด้านการแปรรูป ด้านการตลาด หรือการสร้างมูลค่าทางเศรษฐกิจ

ศูนย์กลางการท่องเที่ยวนานาชาติ หมายถึง การมีความโดดเด่นในด้านจำนวนนักท่องเที่ยวและรายได้จากนักท่องเที่ยวต่างชาติ

มีระบบโลจิสติกส์ที่สมบูรณ์ หมายถึง การมีระบบคมนาคมที่เป็นเครือข่ายเชื่อมโยงกันทั้งทางบก ทางอากาศ และทางน้ำ และเป็นปัจจัยพื้นฐานที่สนับสนุนการพัฒนา ด้านต่าง ๆ ของกลุ่มจังหวัด การเป็นมิตรกับสิ่งแวดล้อม หมายถึง การพัฒนาในทุกด้านของกลุ่มจังหวัด จะต้องไม่สร้าง ปัญหาต่อสิ่งแวดล้อม รวมทั้งต้องมียุทธศาสตร์การพัฒนาเพื่อป้องกัน หรือ แก้ไขปัญหาสิ่งแวดล้อมที่มีอยู่

พันธกิจ (Mission)

๑. พัฒนา การผลิต การแปรรูป และการบริหารจัดการ ปาล์มน้ำมัน ยางพารา และไม้ผล
๒. พัฒนาการประมง การเพาะเลี้ยงสัตว์น้ำเศรษฐกิจ รวมถึงการปศุสัตว์ที่สามารถสร้างความโดดเด่น
๓. พัฒนาศูนย์บริการการท่องเที่ยว สร้างรูปแบบการท่องเที่ยวที่หลากหลาย การบริหารจัดการ และสร้างเครือข่ายการท่องเที่ยวระหว่างกลุ่มจังหวัด
๔. พัฒนาระบบโครงสร้างพื้นฐาน การขนส่ง และโลจิสติกส์ เพื่อรองรับการพัฒนาของกลุ่มจังหวัด
๕. อนุรักษ์ทรัพยากรธรรมชาติ สิ่งแวดล้อม ศิลปวัฒนธรรม และสภาพสังคมที่ดี

เป้าประสงค์รวม

๑. กลุ่มจังหวัดเป็นศูนย์กลาง การผลิตและแปรรูป ยางพารา ปาล์มน้ำมัน ของประเทศ
๒. เป็นกลุ่มจังหวัดชั้นนำด้านการเพาะเลี้ยงสัตว์น้ำเศรษฐกิจ และการเลี้ยงสัตว์เศรษฐกิจที่มีความโดดเด่นในพื้นที่
๓. กลุ่มจังหวัดเป็นสถานที่ท่องเที่ยวนานาชาติ ที่มีคุณภาพ และมีความหลากหลาย ของรูปแบบการท่องเที่ยว
๔. มีระบบโครงสร้างพื้นฐาน และระบบโลจิสติกส์ที่มีศักยภาพในการรองรับการพัฒนาในด้านต่าง ๆ ของกลุ่ม
๕. กลุ่มจังหวัดมีทรัพยากรธรรมชาติที่สมบูรณ์ มีสิ่งแวดล้อม สภาพสังคมที่ดี

ประเด็นยุทธศาสตร์

- ยุทธศาสตร์ที่ ๑ พัฒนาการผลิต แปรรูป และการบริหารจัดการ พืชเศรษฐกิจหลัก (ปาล์มน้ำมัน ยางพารา ไม้ผล)
- ยุทธศาสตร์ที่ ๒ การเพิ่มผลผลิตจากการประมงชายฝั่ง การเพาะเลี้ยงสัตว์น้ำเศรษฐกิจและการเลี้ยงสัตว์เศรษฐกิจที่มีความโดดเด่นในพื้นที่
- ยุทธศาสตร์ที่ ๓ พัฒนาสู่การเป็นสถานที่ท่องเที่ยวนานาชาติ ที่มีคุณภาพ และมีความหลากหลาย ของรูปแบบการท่องเที่ยว
- ยุทธศาสตร์ที่ ๔ พัฒนาระบบโครงสร้างพื้นฐาน การขนส่ง และโลจิสติกส์ เพื่อรองรับการพัฒนาของกลุ่มจังหวัด
- ยุทธศาสตร์ที่ ๕ การพัฒนาสู่การเป็นเมืองสีเขียว และสังคมคุณภาพ

๑.๓.๓ แผนพัฒนาจังหวัดนครศรีธรรมราช

การกำหนดตำแหน่งและทิศทางการพัฒนาจังหวัด

จากกรอบนโยบายและศักยภาพ โอกาส ข้อจำกัด จังหวัดนครศรีธรรมราชจึงกำหนดตำแหน่งและทิศทางการพัฒนาจังหวัด โดยกำหนดวิสัยทัศน์จังหวัดนครศรีธรรมราชว่า “นครแห่งอารยธรรม นำอยู่น่าเที่ยว การเกษตรและอุตสาหกรรมยั่งยืน”

ยุทธศาสตร์การพัฒนาจังหวัดจังหวัดนครศรีธรรมราช

๑.) วิสัยทัศน์ “นครแห่งอารยธรรม นำอยู่น่าเที่ยว การเกษตรและอุตสาหกรรมยั่งยืน”

คำนิยามวิสัยทัศน์

นครแห่งอารยธรรม : นครศรีธรรมราชเมืองที่มีความหลากหลายทางศาสนา พลเมืองอยู่ร่วมกันอย่างเอื้ออาทร มีแหล่งบ่มเพาะบุคคลด้วยด้วยสถาบันการเรียนรู้ทั้งในและนอกระบบ และมีประเพณี วัฒนธรรมที่สืบทอดอย่างยาวนาน

นำอยู่น่าเที่ยว : เมืองที่ปลอดภัยจากอาชญากรรม อุบัติภัย ภัยพิบัติทางธรรมชาติ ชุมชนเข้มแข็ง เป็นที่อยู่อาศัยชั้นดี และประชาชนมีความสุข มีสุขภาพอนามัยดี ชุมชนมีความมั่นคงทางอาหารสูง เป็นเมืองอาหารปลอดภัย เมืองสีเขียวที่เป็นมิตรกับสิ่งแวดล้อม เมืองพลังงานสะอาด เมืองที่มีการจัดการทรัพยากรธรรมชาติ น้ำ การบริหารจัดการสิ่งแวดล้อมอย่างยั่งยืน เมืองที่มีระบบสาธารณสุขูปโภค ระบบคมนาคมที่เชื่อมโยงทั้งทางบก ทางราง ทางน้ำ ทางอากาศอย่างครบวงจร ระบบโลจิสติกส์ได้มาตรฐาน ประชาชนมีความเป็นเจ้าบ้านที่ดี และเป็นคนมีธรรมาภิบาลที่ดี เป็นเมืองแห่งท่องเที่ยวที่อบอุ่น

การเกษตรและอุตสาหกรรมยั่งยืน : นครศรีธรรมราชมีฐานเศรษฐกิจเข้มแข็งจากภายในจังหวัด เป็นแหล่งการผลิตทางการเกษตรที่มีความสมดุลของระบบนิเวศ และสภาพแวดล้อม มุ่งเน้นการผลิตที่มีคุณภาพ ปลอดภัย มีมาตรฐาน และเพิ่มมูลค่า ตรงตามความต้องการของผู้บริโภค และนำนวัตกรรม เทคโนโลยีอันทันสมัยมาประยุกต์ใช้ส่งผลให้เกษตรกร ประชาชนชาวจังหวัดนครศรีธรรมราช มีงาน อาชีพ รายได้ การบริหารจัดการด้านโครงสร้างพื้นฐานการผลิตทางการเกษตรที่มีประสิทธิภาพสูงสุดในเรื่อง ดิน น้ำ และระบบชลประทาน รวมทั้งการจัดสรรที่ดินทำกิน เป็นเมืองที่เน้นการจัดการด้านการส่งเสริมการผลิตพืช สัตว์ ประมง การพัฒนาศักยภาพเกษตรกรสู่ Smart Farmer การพัฒนาองค์กรเกษตรกร ให้เข้มแข็งการบริหารจัดการฟาร์มสู่ Smart Farm ระบบการวางแผนการผลิตเพื่อการสร้างมูลค่าผ่านการแปรรูปและ การพัฒนาตลาดสินค้าเกษตร ที่มีความยั่งยืนและเชื่อมโยงเครือข่ายด้านการตลาดทั้งภายในและภายนอกประเทศ มีการแปรรูปเพิ่มคุณค่า มูลค่าสินค้าเกษตรสร้างผลตอบแทนเชิงเศรษฐกิจและการประยุกต์ใช้นวัตกรรมด้านการเกษตรคู่ขนานภูมิปัญญาท้องถิ่น เศรษฐกิจเติบโตจากการท่องเที่ยว เป็นแหล่งท่องเที่ยวทางวัฒนธรรมและธรรมชาติ นิเวศน์ป่าเขา และทางทะเล และการท่องเที่ยวทางพุทธศาสนา เศรษฐกิจจากฐานการค้า การลงทุน การบริการ และอุตสาหกรรมที่เป็นมิตรกับสิ่งแวดล้อม ที่เติบโต และแข่งขันได้

๒.) จุดยืนการพัฒนาของจังหวัด

จากข้อมูลการวิเคราะห์ศักยภาพของจังหวัด และกำหนดทิศทางการพัฒนายุทธศาสตร์ในภาพรวมของจังหวัดนครศรีธรรมราช ได้กำหนดจุดยืนการพัฒนาของจังหวัด ๓ ประเด็น ดังนี้

๑. เมืองสืบสานศิลป วัฒนธรรม สงบสุข น่าเที่ยว
๒. เมืองเกษตรนวัตกรรม และอุตสาหกรรมสีเขียว
๓. ศูนย์กลางการคมนาคมขนส่ง และกระจายสินค้าของภาคใต้

๓.) เป้าหมายการพัฒนา

๑. เพิ่มรายได้จากการเกษตร อุตสาหกรรมและการท่องเที่ยว ยกกระดับมาตรฐานคุณภาพ
๒. เพิ่มรายได้จากการท่องเที่ยว
๓. ทรัพยากรธรรมชาติและสิ่งแวดล้อมได้รับการจัดการอย่างมีประสิทธิภาพและยั่งยืน
๔. ประชาชนยึดหลักธรรมะในการดำเนินชีวิต และมีคุณภาพชีวิตที่ดีขึ้น
๕. ศิลปวัฒนธรรม และประเพณีมีการสืบสานอย่างต่อเนื่อง

๔.) ประเด็นการพัฒนา

๑. การบริหารจัดการเกษตรและอุตสาหกรรมสู่มาตรฐานครบวงจรและเป็นมิตรกับสิ่งแวดล้อม
๒. การพัฒนาการท่องเที่ยวบนพื้นฐานธรรมาภิบาล ธรรมชาติและศิลปวัฒนธรรม
๓. การบริหารจัดการทรัพยากรธรรมชาติและสิ่งแวดล้อมอย่างยั่งยืน
๔. การพัฒนาคน ชุมชน และสังคมให้น่าอยู่ เข้มแข็งตามปรัชญาเศรษฐกิจพอเพียง
๕. การรักษาความมั่นคงและความสงบเรียบร้อย
๖. การส่งเสริมศาสนา ศิลปะ และวัฒนธรรม

๑.๔ ยุทธศาสตร์การพัฒนาขององค์กรปกครองส่วนท้องถิ่นในเขตจังหวัดนครศรีธรรมราช

วิสัยทัศน์ “ องค์กรหลักในการพัฒนา ยึดหลักธรรมาภิบาล และปรัชญาเศรษฐกิจพอเพียง ”

ยุทธศาสตร์การพัฒนา

- ยุทธศาสตร์ที่ ๑ การพัฒนาเศรษฐกิจ
- ยุทธศาสตร์ที่ ๒ การบริหารจัดการทรัพยากรธรรมชาติและสิ่งแวดล้อมและพลังงาน
- ยุทธศาสตร์ที่ ๓ การพัฒนาสังคมและคุณภาพชีวิต
- ยุทธศาสตร์ที่ ๔ การพัฒนาโครงสร้างพื้นฐาน
- ยุทธศาสตร์ที่ ๕ การเสริมสร้างธรรมาภิบาลและการบริหารกิจการบ้านเมืองที่ดี

๑.๕ ยุทธศาสตร์การพัฒนาอำเภอถ้าพรรณรา

วิสัยทัศน์: “ชุมชนเข้มแข็ง เมืองแห่งการเรียนรู้ หมู่บ้านน่าอยู่ สุขภาพดีถ้วนหน้า ประชากรร่วมใจ”

ประเด็นยุทธศาสตร์(Strategic Issue)

๑. การบริหารจัดการการเกษตรที่มีคุณภาพและครบวงจร
๒. การท่องเที่ยว
๓. การจัดการทรัพยากรธรรมชาติและสิ่งแวดล้อมที่ยั่งยืน
๔. การสร้างสังคมแห่งการเรียนรู้ และพอเพียง
๕. การสร้างสังคมอยู่ดีมีสุข

เป้าประสงค์

๑. ผลผลิตทางการเกษตรเพิ่มรายได้ให้กับเกษตรกรเพิ่มขึ้น
๒. การท่องเที่ยวอำเภอถ้าพรรณราที่เข้มแข็ง สร้างสุข สร้างคน สร้างงาน สร้างรายได้
๓. ทรัพยากรธรรมชาติและสิ่งแวดล้อมได้รับการจัดการอย่างมีประสิทธิภาพและใช้ประโยชน์อย่างยั่งยืน
๔. การบริหารจัดการภัยพิบัติและการอนุรักษ์และฟื้นฟูทรัพยากรน้ำอย่างมีประสิทธิภาพ
๕. ประชาชนมีคุณภาพชีวิตที่ดีพึ่งตนเองได้ด้วยวิถีชีวิตแบบเศรษฐกิจพอเพียง
๖. ชุมชนเข้มแข็งประชาชนอยู่ดีมีสุข

๒. ยุทธศาสตร์ขององค์กรปกครองส่วนท้องถิ่น

ยุทธศาสตร์ขององค์การบริหารส่วนตำบลคูสิต

๑) วิสัยทัศน์

“ตำบลคูสิตสะอาด สาธารณูปโภคครบครัน สร้างสรรค์คุณภาพชีวิตดี ประเพณีเด่น เน้นธรรมาภิบาล
ภายในปี ๗๐ ”

๒) พันธกิจ

๑. พัฒนาด้านระบบสาธารณูปโภค
๒. พัฒนาด้านคุณภาพชีวิต
๓. พัฒนาด้านการศึกษา การศาสนา และวัฒนธรรมประเพณี
๔. พัฒนาด้านการจัดการทรัพยากรธรรมชาติและสิ่งแวดล้อม
๕. พัฒนาด้านการเมือง การบริหาร และการปกครอง
๖. พัฒนาด้านเศรษฐกิจ
๗. พัฒนาด้านการกีฬาและนันทนาการ

๓) ยุทธศาสตร์

๑. การพัฒนาเส้นทางการคมนาคม สาธารณูปโภค สาธารณูปการ พังเมือง และการควบคุมอาคาร
๒. การพัฒนาด้านสังคมและคุณภาพชีวิต
๓. การพัฒนาด้านศาสนา ศิลปวัฒนธรรม จารีตประเพณี ภูมิปัญญาท้องถิ่น
๔. การบริหารจัดการทรัพยากรธรรมชาติและสิ่งแวดล้อม
๕. การบริหารจัดการองค์กร

๔) เป้าประสงค์

๑. ประชาชนได้รับบริการด้านสาธารณูปโภค สาธารณูปการอย่างทั่วถึง ระบบผังเมืองและการควบคุมอาคารเป็นไปอย่างมีประสิทธิภาพ
๒. ปัญหาสังคมได้รับการแก้ไขและประชาชนมีคุณภาพชีวิตที่ดีมีภูมิคุ้มกันรู้เท่าทันโลก มีอาชีพ มีรายได้พอเพียง มีความมั่นคงทางเศรษฐกิจ
๓. ศาสนา ศิลปวัฒนธรรม จารีตประเพณีและภูมิปัญญาท้องถิ่นได้รับการทำนุบำรุง
๔. ชุมชนมีทรัพยากรธรรมชาติและสิ่งแวดล้อมยั่งยืน
๕. ประชาชนได้รับการบริการด้วยความเป็นธรรมโปร่งใสและมีส่วนร่วมในการพัฒนาท้องถิ่น

๕) เป้าหมาย และ ตัวชี้วัด

๑. การพัฒนาเส้นทางการคมนาคมได้มาตรฐานและครอบคลุมทั้งตำบล
๒. ระบบสาธารณูปโภค สาธารณูปการมีคุณภาพและให้บริการทั่วถึง
๓. มีการดำเนินการระบบผังเมืองและอาคารครอบคลุมทั้งตำบล
๔. ประชาชนมีคุณภาพชีวิตที่ดีขึ้น
๕. ประชาชนมีรายได้เพิ่มขึ้นในภาพรวมของตำบล
๖. มีผลิตภัณฑ์ทางการเกษตรของตำบลเพิ่มขึ้น
๗. ศิลปวัฒนธรรม ประเพณีได้รับการอนุรักษ์ไว้จากรุ่นสู่รุ่น
๘. มีการปลูกต้นไม้เพื่อการอนุรักษ์เพิ่มขึ้น
๙. ปัญหาเรื่องขยะมูลฝอยและสิ่งแวดล้อมลดลง
๑๐. การจัดเก็บภาษีในตำบลได้ ๑๐๐ เปอร์เซ็นต์
๑๑. บุคลากรมีความรู้และทักษะในการให้บริการแก่ประชาชนได้อย่างมีประสิทธิภาพ

๖) กลยุทธ์

๑.การพัฒนาด้านเส้นทางการคมนาคม สาธารณูปโภค สาธารณูปการ ผังเมืองและการควบคุมอาคาร

- พัฒนาเส้นทางการคมนาคม `ระบบสาธารณูปโภค สาธารณูปการ ระบบผังเมืองและการควบคุมอาคาร

๒.การพัฒนาด้านสังคมและคุณภาพชีวิต

- พัฒนาด้านสาธารณสุข
- จัดระเบียบสังคมเพื่อความปลอดภัยในทรัพย์สิน
- พัฒนาและสิ่งเสริมอาชีพ
- พัฒนาด้านการศึกษา
- ส่งเสริมการกีฬาและนันทนาการ
- พัฒนาและส่งเสริมกลุ่มองค์กรสถาบันครอบครัวและผู้ด้อยโอกาส

๓.การพัฒนาด้านศาสนา ศิลปวัฒนธรรม จารีตประเพณีและภูมิปัญญาท้องถิ่น

- ส่งเสริมด้านศาสนา ศิลปวัฒนธรรม จารีตประเพณีและภูมิปัญญาท้องถิ่น

๔.การพัฒนาด้านการบริหารจัดการทรัพยากรธรรมชาติและสิ่งแวดล้อม

- การบริหารจัดการขยะ
- การอนุรักษ์และแก้ไขปัญหาทรัพยากรธรรมชาติและสิ่งแวดล้อม
- การส่งเสริมและพัฒนาแหล่งท่องเที่ยว

๕.การพัฒนาด้านการบริหารจัดการองค์กร

- การพัฒนาบุคลากร
- การพัฒนาองค์กรให้มีความพร้อมรองรับการถ่ายโอนภารกิจ
- การพัฒนาจัดเก็บรายได้
- การส่งเสริมการปกครองในระบบประชาธิปไตย

๗) นโยบายของนายกองค์การบริหารส่วนตำบลลุดิต

๑. นโยบายการพัฒนาาระบบสาธารณูปโภค มุ่งมั่นที่จะพัฒนาโครงสร้างพื้นฐานให้ได้มาตรฐาน เพื่อสนองความต้องการของประชาชนได้อย่างมีประสิทธิภาพและสอดคล้องกับแผนพัฒนาองค์การบริหารส่วนตำบล

๒. นโยบายการพัฒนาด้านคุณภาพชีวิตจะส่งเสริมและสนับสนุน ให้ตำบลลุดิตเป็นชุมชนที่ปลอดภัย น่าอยู่ และพัฒนาเกี่ยวกับคุณภาพชีวิตของประชาชนให้มีความเป็นอยู่ที่ดีขึ้น และสร้างโอกาสให้ทุกคนได้รับการบริการอย่างเท่าเทียมกัน

๓. นโยบายการพัฒนาทางการศึกษา การศาสนา และวัฒนธรรมประเพณี จะส่งเสริมและสนับสนุน ระบบการศึกษาทั้งในระบบและนอกระบบอย่างต่อเนื่อง และมีการส่งเสริมให้มีการเรียนรู้ของประชาชน ในตำบล พัฒนาระบบเครือข่ายสารสนเทศเพื่อการเรียนรู้ชุมชนตลอดจนการส่งเสริมจริยธรรม วัฒนธรรมท้องถิ่น และรักษา ประเพณีท้องถิ่นให้ยั่งยืน

๔. นโยบายการพัฒนาด้านการจัดการทรัพยากรธรรมชาติและสิ่งแวดล้อมจะส่งเสริมและสนับสนุน ปรับปรุงระบบสิ่งแวดล้อม ตลอดจนการบำบัดฟื้นฟูทรัพยากรธรรมชาติให้มีความสมบูรณ์ สร้างจิตสำนึกให้ ประชาชนมีส่วนร่วมในการอนุรักษ์ทรัพยากรธรรมชาติและสิ่งแวดล้อม เพื่อให้เกิดการใช้ประโยชน์อย่างคุ้มค่าสูงสุด

๕. นโยบายการพัฒนาด้านการเมือง การบริหาร และการปกครองจะบริหารงานโดยยึดหลัก ธรรมาภิบาล มุ่งเน้นความโปร่งใส และการมีส่วนร่วม

๖. นโยบายการพัฒนาด้านเศรษฐกิจ สนับสนุน ส่งเสริมกิจกรรมการประกอบอาชีพ การฝึกอบรม อาชีพและการรวมกลุ่มอาชีพต่างๆ ให้มีความเข้มแข็ง

๗. นโยบายการพัฒนาด้านการกีฬาและนันทนาการจะส่งเสริมและสนับสนุนให้ประชาชนมีสุขภาพร่างกายที่แข็งแรงทั้งทางด้านร่างกายและจิตใจ พร้อมทั้งสร้างวินัยให้กับชุมชน ส่งเสริมการเล่นกีฬาและการออกกำลังกาย ให้เยาวชนใช้เวลาว่างให้เกิดประโยชน์ห่างไกลจากสิ่งเสพติดทั้งปวง

๘) จุดยืนทางยุทธศาสตร์

จุดยืนทางยุทธศาสตร์ของ(Positioning) อบต.ดูลิต

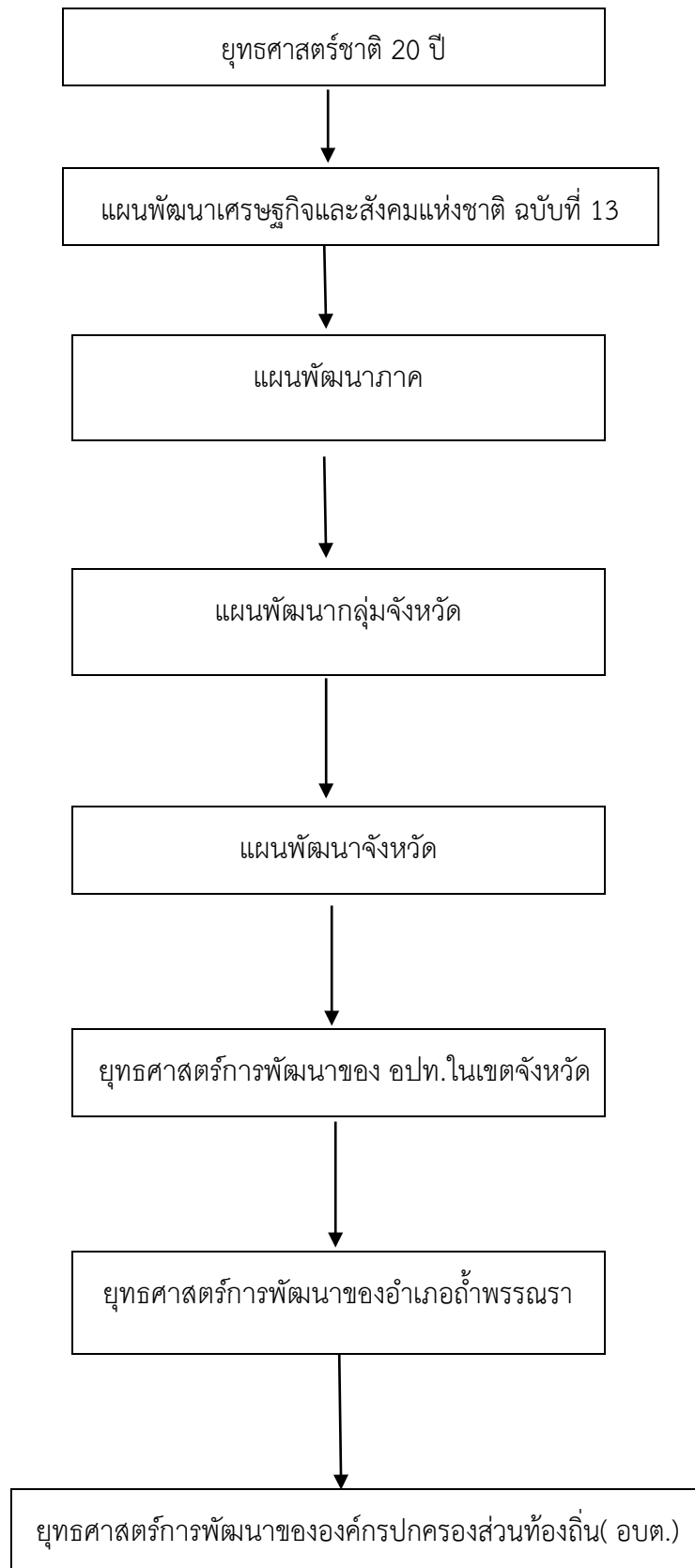
๑. พัฒนาระบบโครงสร้างพื้นฐานและระบบคมนาคมการสาธารณสุขปโภค ที่ได้มาตรฐานและทั่วถึง
๒. พัฒนาเศรษฐกิจ ส่งเสริมการค้าแหล่งเงินทุน สร้างรายได้และอาชีพ
๓. ส่งเสริมสนับสนุนการบริหารจัดการทรัพยากรธรรมชาติและสิ่งแวดล้อม
๔. พัฒนาการศึกษา สาธารณสุขและคุณภาพชีวิต
๕. ส่งเสริมและอนุรักษ์ ฟื้นฟูและสืบสาน ศิลปวัฒนธรรมจารีตประเพณี และภูมิปัญญาท้องถิ่นให้คงอยู่
๖. ส่งเสริมให้ประชาชนมีส่วนร่วมในการบริหารงานขององค์กรตามหลักการบริหารจัดการบ้านเมืองที่ดี
๗. พัฒนาบุคลากรและเทคโนโลยีเพื่อรองรับภารกิจกาถ่ายโอน
๘. ประชาชนมีความปลอดภัยในชีวิตและทรัพย์สิน

๙) ความเชื่อมโยงของยุทธศาสตร์ในภาพรวม

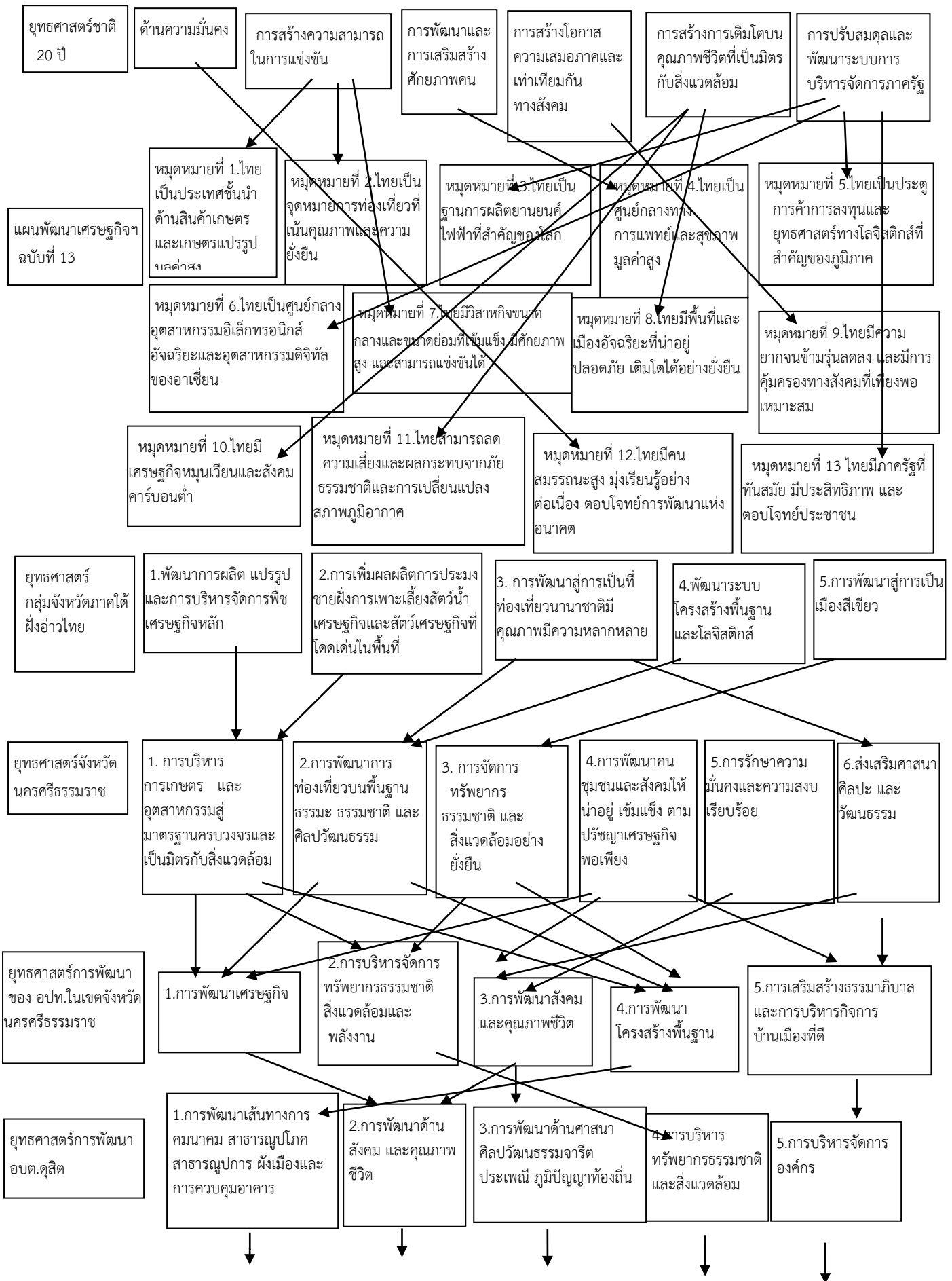
การจัดทำแผนพัฒนาท้องถิ่นขององค์การบริหารส่วนตำบลดูลิต มีความเชื่อมโยงของยุทธศาสตร์ในภาพรวมตั้งแต่ระดับประเทศ จนถึงและระดับท้องถิ่น โดยจะเชื่อมโยงยุทธศาสตร์ในแต่ละยุทธศาสตร์ มาจากยุทธศาสตร์ชาติ ๒๐ ปี แผนพัฒนาเศรษฐกิจและสังคมแห่งชาติ แผนพัฒนาภาค แผนพัฒนาภูมิภาค แผนพัฒนาจังหวัด แผนพัฒนาจังหวัด แผนพัฒนาองค์กรปกครองส่วนท้องถิ่นในเขตจังหวัด แผนพัฒนาอำเภอ จนถึงแผนพัฒนาของท้องถิ่น

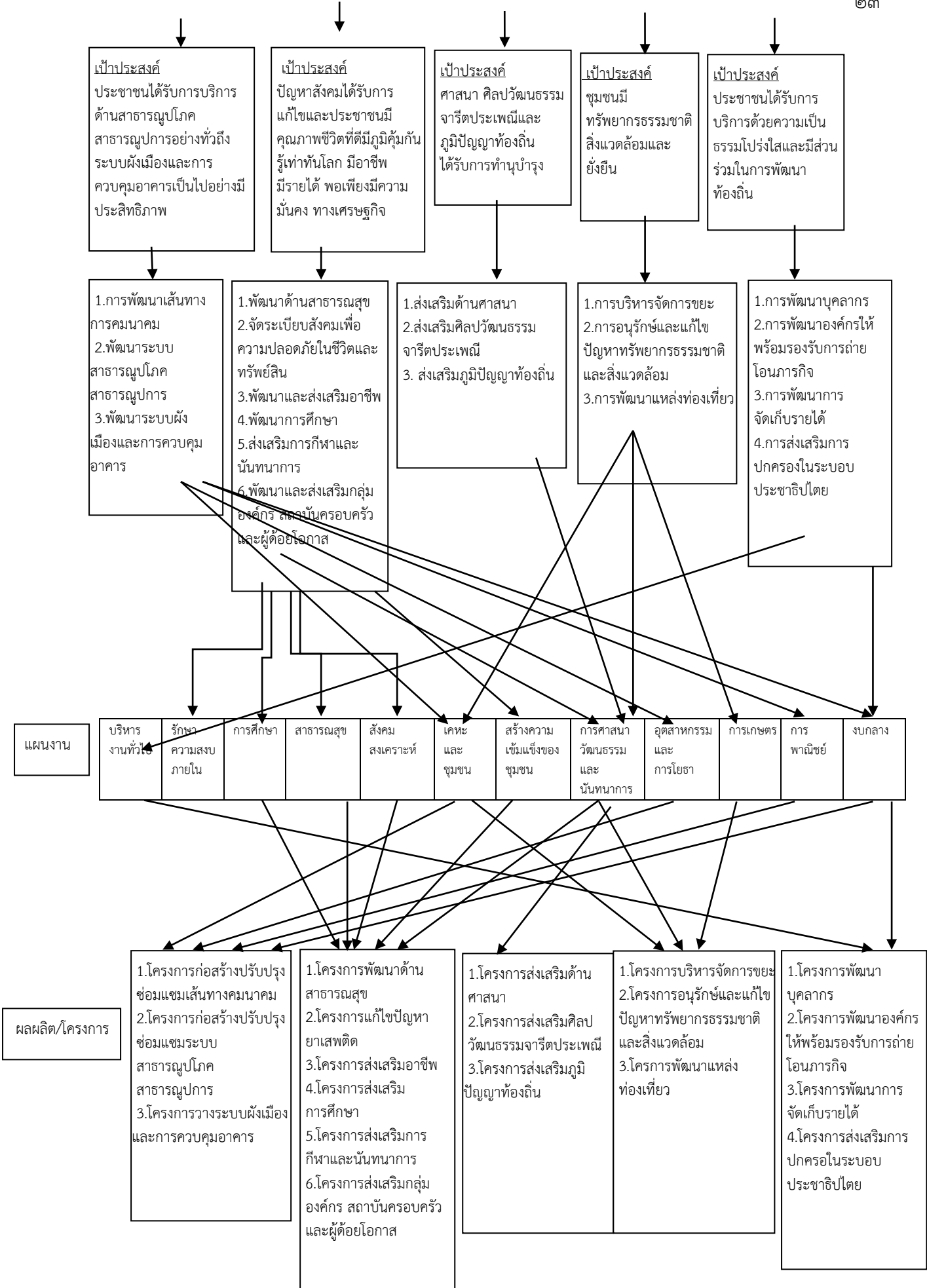
ซึ่งการกำหนดยุทธศาสตร์ในแต่ละด้านที่ต้องการพัฒนาต้องเชื่อมโยงกัน เพื่อจะสามารถกำหนดประเด็นการพัฒนา เป้าหมาย ตัวชี้วัด ไปในทิศทางเดียวกัน เช่น ยุทธศาสตร์ชาติ ๒๐ ปี ด้านการสร้างความสามารถในการแข่งขัน เชื่อมโยงกับ แผนพัฒนาเศรษฐกิจและสังคมแห่งชาติ ฉบับที่ ๑๒ ด้านการสร้างความเข้มแข็งทางเศรษฐกิจและการแข่งขันได้อย่างยั่งยืน เชื่อมโยงกับยุทธศาสตร์กลุ่มภาคใต้ฝั่งอ่าวไทย ด้านการบริหารจัดการเพื่อเพิ่มมูลค่าพืชเศรษฐกิจยางพาราและปาล์มน้ำมัน เชื่อมโยงกับยุทธศาสตร์จังหวัดนครศรีธรรมราช ด้าน การบริหารจัดการ การเกษตรแบบครบวงจรเป็นเกษตรคุณภาพและน่านวัตกรรมเกษตรมาใช้เพื่อสร้างมูลค่าเพิ่มผลผลิตและสร้างรายได้ เชื่อมโยงกับยุทธศาสตร์การพัฒนาของ อบต.ในเขตจังหวัดนครศรีธรรมราช ด้าน การพัฒนาเศรษฐกิจ เชื่อมโยงกับยุทธศาสตร์การพัฒนาของ อบต.ดูลิต ด้านการพัฒนาด้านสังคมและคุณภาพชีวิต

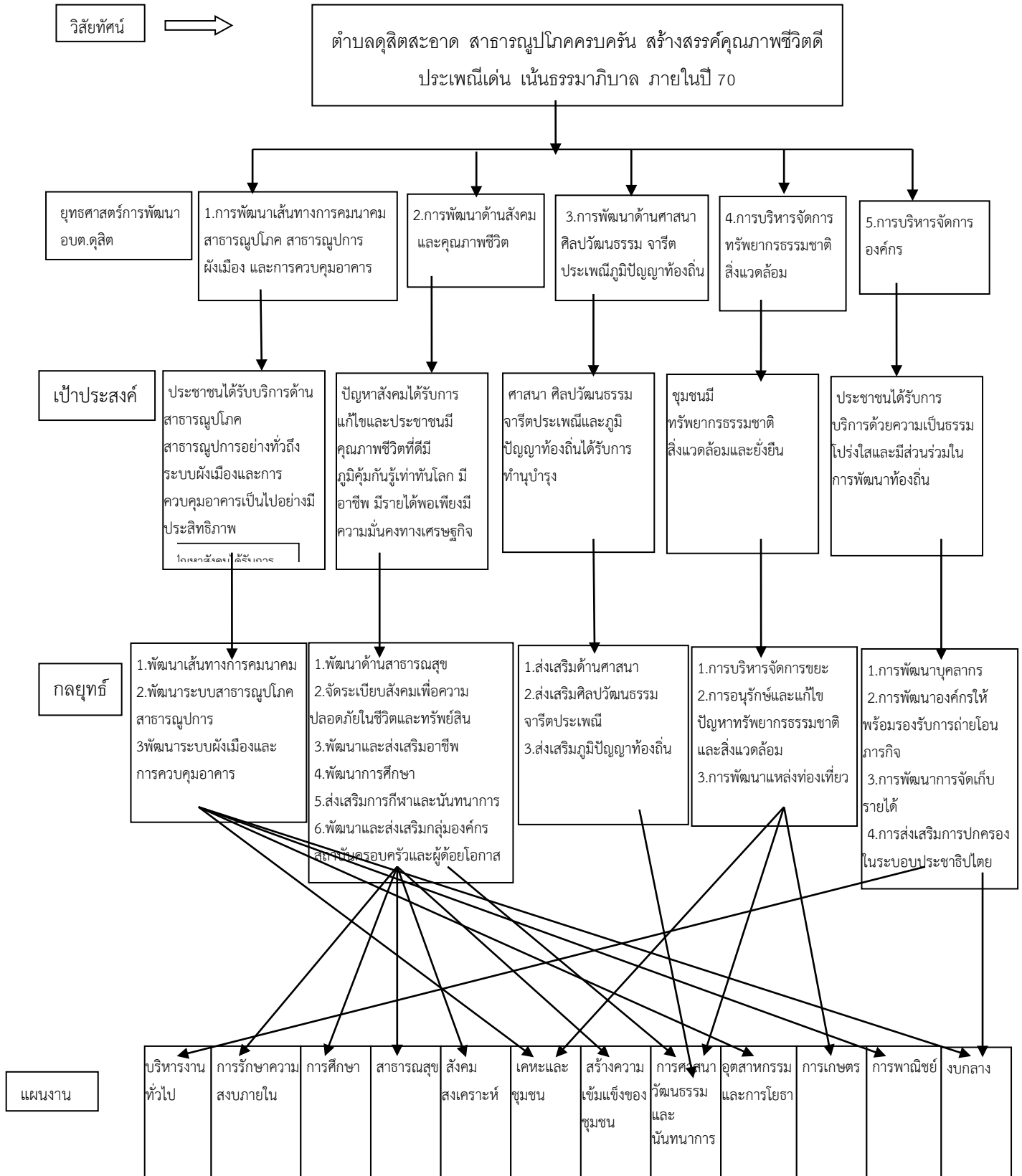
ความเชื่อมโยงยุทธศาสตร์ในภาพรวม



แผนผังความเชื่อมโยงยุทธศาสตร์ในภาพรวม







๓. การวิเคราะห์เพื่อพัฒนาท้องถิ่น

๓.๑ การวิเคราะห์กรอบการจัดทำยุทธศาสตร์ขององค์กรปกครองส่วนท้องถิ่น (ใช้การวิเคราะห์ SWOT Analysis/Demand (Demand Analysis)/Global Demand และ Trend ปัจจัยและสถานการณ์การเปลี่ยนแปลงที่มีผลต่อการพัฒนา อย่างน้อยต้องประกอบด้วย การวิเคราะห์ศักยภาพด้านเศรษฐกิจ ด้านสังคม ด้านการศึกษา ด้านผังเมือง ด้านเทคโนโลยี ด้านทรัพยากรธรรมชาติและสิ่งแวดล้อม)

ด้าน	จุดแข็ง/โอกาส	จุดอ่อน
ด้านเศรษฐกิจ	จุดแข็ง มีโครงสร้างการคมนาคมขนส่งสามารถติดต่อได้ตลอดพื้นที่ทั้งจังหวัดและถนนสายหลักทล. ๔๑ - มีภูมิประเทศ ภูมิอากาศรวมทั้งสภาวะแวดล้อมที่เหมาะสมแก่การทำการเกษตร - มีสินค้าทางเกษตรที่สำคัญหลากหลาย	จุดอ่อน - ขาดการรวมกลุ่มที่เข้มแข็งเพื่อรวมกันเป็นกลุ่มผู้ผลิต - ปัญหาหนี้สินของเกษตรกร
	โอกาส - รัฐบาลส่งเสริมการปลูกพืชทดแทนพลังงาน เช่น ปาล์มน้ำมัน - ภาวะวิกฤตด้านอาหารโลกทำให้รัฐบาลให้ความสนใจและสนับสนุนส่งเสริมการปลูกพืชที่เป็นอาหารเพิ่มมากขึ้น	อุปสรรค - สภาวะเศรษฐกิจในระดับประเทศและระดับโลกที่ตกต่ำส่งผลต่อเศรษฐกิจไทย
ด้านโครงสร้างพื้นฐาน	จุดแข็ง - มีโครงข่ายการคมนาคมที่เชื่อมโยงกัน	จุดอ่อน - งบประมาณของ อบท.มีไม่เพียงพอต่อความต้องการที่จะพัฒนาด้านโครงสร้างพื้นฐานให้มีประสิทธิภาพและประสิทธิผลสูงสุด
	โอกาส - พ.ร.บ.การกระจายอำนาจแก่องค์กรปกครองส่วนท้องถิ่น พ.ศ.๒๕๔๒ ทำให้ อบต.มีรายได้เพื่อไปพัฒนาเรื่องโครงสร้างพื้นฐานและด้านอื่นๆ	อุปสรรค - สภาพแวดล้อมและความเปลี่ยนแปลงจากสภาวะโลกร้อนทำให้เกิดภัยธรรมชาติที่รุนแรงขึ้นส่งผลกระทบต่อโครงสร้างพื้นฐาน ทำให้ถนนชำรุดและเสื่อมเร็ว - การบรรเทาทุกเกินน้ำหนักทำให้ถนนเสียหายเร็วขึ้น
ด้านสังคม	จุดแข็ง - การมีองค์กรชุมชน เช่นกรรมการหมู่บ้าน กลุ่มสตรี กองทุนหมู่บ้าน, อสม. ฯลฯ ที่สนับสนุนช่วยเหลือและพัฒนา - ประชาชนมีระเบียบวินัย เคารพกฎหมาย	จุดอ่อน - ปัญหาความไม่ปลอดภัยในชีวิตและทรัพย์สิน - ปัญหาการพนันและการแพร่ระบาดของยาเสพติด - กลุ่ม องค์กรไม่เข้มแข็ง - การศึกษา
	โอกาส - พ.ร.บ.กระจายอำนาจขององค์กรปกครองส่วนท้องถิ่น พ.ศ. ๒๕๔๒ ได้ให้อำนาจให้ อบต.จัดบริการสาธารณะด้านสวัสดิการชุมชนและสังคม ได้มากขึ้น - นโยบายของรัฐบาลในการป้องกันและแก้ไขปัญหายาเสพติดซึ่งถือเป็นวาระแห่งชาติ	อุปสรรค - การบังคับใช้กฎหมายไม่เข้มแข็ง จริงจัง

ด้าน	จุดแข็ง/โอกาส	จุดอ่อน
ด้านการศึกษา	จุดแข็ง - มีโรงเรียนชั้นประถม และมัธยม ในเขตพื้นที่หลายโรงเรียน	จุดอ่อน - โรงเรียนระดับอุดมศึกษาและมหาวิทยาลัย จะตั้งอยู่ห่างไกล
	โอกาส - รัฐบาลมีนโยบายเรียนฟรีลดภาระค่าใช้จ่าย - การมีหน่วยงานต่างๆให้ทุนการศึกษา	อุปสรรค - สภาพเศรษฐกิจที่ตกต่ำไม่สามารถทำให้สูญเสียให้เรียนในระดับสูงขึ้นไปได้
ด้านผังเมือง	จุดแข็ง - เป็นตำบลที่มีที่ดินเพื่อเกษตรกรรม , การอนุรักษ์ป่าไม้,และที่ดินชนบทและเกษตรกรรม - มี พรบ.การผังเมือง พ.ศ. ๒๕๕๘	จุดอ่อน - ประชาชนยังไม่รู้จัก พรบ.การผังเมือง พ.ศ. ๒๕๕๘ เท่าที่ควร
	โอกาส - การส่งเสริมเกษตรกรรมตาม พรบ.การผังเมืองจากหน่วยงานของรัฐ	อุปสรรค - นายทุนเข้ามาดำเนินโครงการด้านอุตสาหกรรมในพื้นที่
ด้านเทคโนโลยี	จุดแข็ง -มีเทคโนโลยีสารสนเทศและเครื่องมือที่หลากหลาย ทันสมัยมาอำนวยความสะดวกในการให้บริการประชาชน และบริการข้อมูลข่าวสารทางราชการ เช่น ระบบอินเทอร์เน็ต ระบบ WIFI Face book, Web site ต่างๆ เป็นต้น	จุดอ่อน - ความก้าวหน้าของระบบเทคโนโลยีมีผลต่อกระบวนการทำงานและพฤติกรรมของบุคลากร
	โอกาส -ผู้บริหารสนับสนุนการใช้เทคโนโลยีในการพัฒนาท้องถิ่นและประเทศ	อุปสรรค - สัญญาณอินเทอร์เน็ตไม่ครอบคลุม
ด้านทรัพยากรธรรมชาติและสิ่งแวดล้อม	จุดแข็ง - สภาพแวดล้อมทางธรรมชาติยังมีสภาพค่อนข้างดี	จุดอ่อน -ขาดความร่วมมือและจิตสำนึกในการดำเนินการป้องกันและรักษาสิ่งแวดล้อม
	โอกาส - รัฐบาลมีนโยบายให้ความสำคัญกับการอนุรักษ์ทรัพยากรธรรมชาติรวมถึงการป้องกันและแก้ไขปัญหาสิ่งแวดล้อม	อุปสรรค - มีโรงงานอุตสาหกรรมในพื้นที่

ด้าน	จุดแข็ง/โอกาส	จุดอ่อน
ด้านการเมืองการบริหาร	จุดแข็ง -ประชาชนมีส่วนร่วมในการพัฒนาท้องถิ่น -มีความตื่นตัวทางการเมือง -ผู้นำมีความรู้ความสามารถในการพัฒนา	จุดอ่อน -ประชาชนยังขาดความรู้เรื่องกฎหมายที่เกี่ยวข้องกับประชาชน -ขาดบุคลากรผู้ปฏิบัติงานที่มีความรู้ความสามารถในบางสาขาของงาน
	โอกาส -รัฐบาลเน้นการให้สิทธิเสรีภาพแก่ประชาชน ส่งเสริมการกระจายอำนาจสู่ท้องถิ่นและเปิดโอกาสให้ประชาชนมีส่วนร่วม	อุปสรรค -งบประมาณที่ได้รับการจัดสรรมีน้อยไม่เพียงพอต่อการบริหาร
ด้านศาสนา วัฒนธรรมและ ประเพณี	จุดแข็ง -มีศาสนาพุทธเป็นเครื่องยึดเหนี่ยวจิตใจ -มีภูมิปัญญาท้องถิ่นที่มีศักยภาพในการพัฒนา -มีประเพณีวัฒนธรรมที่ดีงามและมีการสืบทอด	จุดอ่อน -ประชาชนบางส่วนยึดติดกับวัตถุนิยม และการบริโภคสิ่งฟุ่มเฟือย -คนบางกลุ่มขาดคุณธรรม จริยธรรมและระเบียบวินัย
	โอกาส -รัฐบาลสนับสนุนให้แต่ละท้องถิ่นมีการอนุรักษ์ฟื้นฟูประเพณีวัฒนธรรม	อุปสรรค -การเข้าถึงสื่อต่างๆ ได้ง่ายขึ้นมีผลต่อเด็กเยาวชน ทำให้กระทำในสิ่งที่ไม่ถูกต้องได้ง่ายขึ้น

๓.๒ การประเมินสถานการณ์สภาพแวดล้อมภายนอกที่เกี่ยวข้อง

การประเมินสถานการณ์สภาพแวดล้อมภายนอกที่เกี่ยวข้องในการพัฒนาขององค์การบริหารส่วนตำบล เช่น ผลกระทบจากสภาพแวดล้อมทางเศรษฐกิจทั้งในและระหว่างประเทศที่เกี่ยวกับการดำเนินงานขององค์การบริหารส่วนตำบล เช่น สภาพเศรษฐกิจ นโยบายของรัฐบาล กระทรวง ทบวง กรม ที่เกี่ยวข้องกับการทำงานของท้องถิ่น การจัดสรรงบประมาณในการบริการด้านสาธารณะให้กับ อปท. สภาพแวดล้อมทางสังคม เช่น ระดับการศึกษาและอัตรารู้หนังสือของประชาชน การตั้งถิ่นฐานและการอพยพของประชาชน ลักษณะชุมชน ขนบธรรมเนียมประเพณี ค่านิยม ความเชื่อและวัฒนธรรม สภาพแวดล้อมทางการเมือง เช่น พระราชบัญญัติ พระราชกฤษฎีกา มติคณะรัฐมนตรี และสภาพแวดล้อมทางเทคโนโลยี หมายถึง กรรมวิธีใหม่ๆ และพัฒนาการทางด้านเครื่องมือ อุปกรณ์ที่จะช่วยเพิ่มประสิทธิภาพในการผลิตและให้บริการสภาพแวดล้อมภายนอกองค์กร ปัจจัยใดที่สามารถส่งผล กระทบประโยชน์ ทั้งทางตรงและทางอ้อมต่อการดำเนินการขององค์กรในระดับมหภาคและองค์กรสามารถฉกฉวยข้อดีเหล่านี้มาเสริมสร้างให้ หน่วยงานเข้มแข็งขึ้นได้ อุปสรรคทางสภาพแวดล้อม (T-Threats) เป็นการวิเคราะห์ว่าปัจจัยภายนอกองค์กรปัจจัยใดที่สามารถส่งผล กระทบในระดับมหภาคในทางที่จะก่อให้เกิดความเสียหายทั้งทางตรงและทางอ้อม ซึ่งองค์กรจำเป็นต้องหลีกเลี่ยง หรือปรับสภาพองค์กรให้มีความแข็งแกร่งพร้อมที่จะเผชิญแรงกระแทกดังกล่าวได้

ส่วนที่ ๓ การนำแผนพัฒนาท้องถิ่นไปสู่การปฏิบัติ

๓.๑ ยุทธศาสตร์การพัฒนาและยุทธศาสตร์ระดับมหภาคเพื่อนำไปสู่การปฏิบัติ

ที่	ยุทธศาสตร์	แผนพัฒนาเศรษฐกิจฯ ฉ.13	SDGs	ยุทธศาสตร์จังหวัด	ยุทธศาสตร์ การพัฒนา ท้องถิ่นในเขต จังหวัด	ยุทธศาสตร์ อปท.	กลยุทธ์	แผนงาน	หน่วยงาน รับผิดชอบ หลัก
1	ด้านความมั่นคง	หมวดหมู่ที่ 12.ไทยมีคน สมรรถนะสูง มุ่งเรียนรู้อย่าง ต่อเนื่อง ตอบโจทย์การพัฒนา แห่งอนาคต	-	4.การพัฒนาคน ชุมชนและ สังคมให้น่าอยู่ เข้มแข็ง ตามปรัชญาเศรษฐกิจพอเพียง	3.การพัฒนาสังคม และคุณภาพชีวิต	การพัฒนาด้านสังคมและ คุณภาพชีวิต	พัฒนาด้านสาธารณสุข	สาธารณสุข	สำนักปลัด
							จัดระเบียบสังคมเพื่อความ ปลอดภัยในทรัพย์สิน	การศึกษาการรักษาความ สงบภายใน	
							พัฒนาและส่งเสริมอาชีพ	สร้างความเข้มแข็งของ ชุมชน	
							พัฒนาและส่งเสริมกลุ่ม สถาบันครอบครัวและผู้ด้อยโอกาส	สังคมสงเคราะห์ สร้างความเข้มแข็งของ ชุมชน	
							พัฒนาด้านการศึกษา	การศึกษา	
ศาสนา ศิลปวัฒนธรรม จารีต ประเพณี ภูมิปัญญาท้องถิ่น	ส่งเสริมการกีฬาและ นันทนาการ	การศาสนา วัฒนธรรมและ นันทนาการ	กองการศึกษา						
2	การสร้างความสามารถ ในการแข่งขัน	หมวดหมู่ที่ 1.ไทยเป็นประเทศชั้น นำด้านสินค้าเกษตรและเกษตร แปรรูปมูลค่าสูง	-	1. การบริหารการเกษตร และอุตสาหกรรมสู่มาตรฐาน ครบวงจรและเป็นมิตรกับ สิ่งแวดล้อม	1.การพัฒนา เศรษฐกิจ	การพัฒนาด้านสังคมและ คุณภาพชีวิต	พัฒนาและส่งเสริมอาชีพ	การเกษตร	กองช่าง/สำนัก ปลัด
								สร้างความเข้มแข็งของ ชุมชน	สำนักปลัด
		หมวดหมู่ที่ 2.ไทยเป็นจุดหมาย การท่องเที่ยวที่เน้นคุณภาพและ ความยั่งยืน	-	2. การพัฒนาการ ท่องเที่ยวบนพื้นฐาน ธรรมะ ธรรมชาติ และ ศิลปวัฒนธรรม	1.การพัฒนา เศรษฐกิจ	การพัฒนาเส้นทางการ คมนาคม ระบบสาธารณสุขภาค สาธารณสุขการ ระบบผังเมือง และการควบคุมอาคาร	พัฒนาเส้นทางการคมนาคม ระบบสาธารณสุขภาค สาธารณสุขการ ระบบผังเมือง และการควบคุมอาคาร	อุตสาหกรรมและการโยธา	กองช่าง

ที่	ยุทธศาสตร์	แผนพัฒนาเศรษฐกิจฯ ฉ.13	SDGs	ยุทธศาสตร์จังหวัด	ยุทธศาสตร์การ พัฒนาท้องถิ่นใน เขตจังหวัด	ยุทธศาสตร์ อปท.	กลยุทธ์	แผนงาน	หน่วยงาน รับผิดชอบหลัก
						การพัฒนาการ บริหารจัดการ ทรัพยากรธรรมชาติและ สิ่งแวดล้อม	- การบริหารจัดการขยะ - การอนุรักษ์และแก้ไขปัญหา ทรัพยากรธรรมชาติและ สิ่งแวดล้อม - ส่งเสริมและพัฒนาแหล่ง ท่องเที่ยว	การศาสนา วัฒนธรรมและ นันทนาการ	กองการศึกษาฯ
			-	3.การจัดการทรัพยากร ธรรมชาติและสิ่งแวดล้อมอย่าง ยั่งยืน	2.การบริหารจัดการ ทรัพยากรธรรมชาติและ พลังงาน	การพัฒนาการ บริหารจัดการ ทรัพยากรธรรมชาติและ สิ่งแวดล้อม	- การบริหารจัดการขยะ - การอนุรักษ์และแก้ไขปัญหา ทรัพยากรธรรมชาติและ สิ่งแวดล้อม - ส่งเสริมและพัฒนาแหล่ง ท่องเที่ยว	การศาสนา วัฒนธรรมและ นันทนาการ	กองการศึกษาฯ
		หมวดหมู่ที่ 7.ไทยมีวิสาหกิจ ขนาดกลางและขนาดย่อมที่ เข้มแข็ง มีศักยภาพสูง และ สามารถแข่งขันได้	-	1. การบริหารการเกษตร และ อุตสาหกรรมสู่มาตรฐานครบวงจร และเป็นมิตรกับสิ่งแวดล้อม	1.การพัฒนาเศรษฐกิจ	การพัฒนาด้านสังคม และคุณภาพชีวิต	พัฒนาและส่งเสริมอาชีพ	สร้างความเข้มแข็ง ของชุมชน	สำนักปลัด
4.	การพัฒนาและ การเสริมสร้าง ศักยภาพคน	หมวดหมู่ที่ 4.ไทยเป็นศูนย์ กลางทางการแพทย์และสุขภาพ มูลค่าสูง	-	4.การพัฒนาคน ชุมชนและสังคมให้ น่าอยู่ เข้มแข็งตามปรัชญาเศรษฐกิจ พอเพียง	3.การพัฒนาสังคม และคุณภาพชีวิต	การพัฒนาด้านสังคม และคุณภาพชีวิต	พัฒนาด้านสาธารณสุข	สาธารณสุข สังคมสงเคราะห์	สำนักปลัด

ที่	ยุทธศาสตร์	แผนพัฒนาเศรษฐกิจฯ ฉ.๑๓	SDGs	ยุทธศาสตร์จังหวัด	ยุทธศาสตร์การพัฒนา ท้องถิ่นในเขตจังหวัด	ยุทธศาสตร์ อปท.	กลยุทธ์	แผนงาน	หน่วยงาน รับผิดชอบหลัก
5	การสร้างการเติบโตบน คุณภาพชีวิตที่เป็นมิตร กับสิ่งแวดล้อม	หมวดหมู่ที่ 10.ไทยมีเศรษฐกิจ หมุนเวียนและสังคมคาร์บอนต่ำ	-	1.การบริหารการเกษตร และ อุตสาหกรรมสู่มาตรฐานครบ วงจรและเป็นมิตรกับสิ่งแวดล้อม	1.การพัฒนาเศรษฐกิจ	การพัฒนาด้านสังคม และคุณภาพชีวิต	-การพัฒนาและส่งเสริม อาชีพ	การเกษตร	สำนักปลัด
			-		2.การบริหารจัดการ ทรัพยากรธรรมชาติ สิ่งแวดล้อมและ พลังงาน	การพัฒนาการ บริหารจัดการ ทรัพยากรธรรมชาติ และสิ่งแวดล้อม	- การบริหารจัดการขยะ -การอนุรักษ์และแก้ไขปัญหา ทรัพยากรธรรมชาติและ สิ่งแวดล้อม	การศาสนา วัฒนธรรมและ นันทนาการ	กองการศึกษาฯ
		หมวดหมู่ที่ 11.ไทยสามารถลด ความเสี่ยงและผลกระทบจากภัย ธรรมชาติและการเปลี่ยนแปลง สภาพภูมิอากาศ	-	3.การจัดการทรัพยากร ธรรมชาติ และสิ่งแวดล้อมอย่าง ยั่งยืน	2.การบริหารจัดการ ทรัพยากรธรรมชาติ สิ่งแวดล้อมและ พลังงาน	การพัฒนาการ บริหารจัดการ ทรัพยากรธรรมชาติและ สิ่งแวดล้อม	- การบริหารจัดการขยะ -การอนุรักษ์และแก้ไขปัญหา ทรัพยากรธรรมชาติและ สิ่งแวดล้อม -ส่งเสริมและพัฒนาแหล่ง ท่องเที่ยว	การศาสนา วัฒนธรรมและ นันทนาการ	กองการศึกษาฯ
		หมวดหมู่ที่ 8.ไทยมีพื้นที่และ เมืองอัจฉริยะที่น่าอยู่ ปลอดภัย เติบโตได้อย่างยั่งยืน	-	2.การพัฒนาการ ท่องเที่ยวบนพื้นฐาน ธรรมะ ธรรมชาติ และ ศิลปวัฒนธรรม	๔.การพัฒนาด้าน โครงสร้างพื้นฐาน	๑.การพัฒนา เส้นทางคมนาคม สาธารณูปโภค สาธารณูปการ	พัฒนาเส้นทางคมนาคม ระบบสาธารณูปโภค สาธารณูปการ ระบบผังเมือง และการควบคุมอาคาร	อุตสาหกรรมและการ โยธา เคหะและชุมชน	กองช่าง
๖	การปรับสมดุลและ พัฒนาระบบการ บริหารจัดการภาครัฐ	หมวดหมู่ที่ 5.ไทยเป็นประตู การค้าการลงทุนและยุทธศาสตร์ ทางโลจิสติกส์ที่สำคัญของ ภูมิภาค	-	2.การพัฒนาการ ท่องเที่ยวบนพื้นฐาน ธรรมะ ธรรมชาติ และ ศิลปวัฒนธรรม	๔.การพัฒนาด้าน โครงสร้างพื้นฐาน	๑.การพัฒนา เส้นทางคมนาคม สาธารณูปโภค สาธารณูปการ	พัฒนาเส้นทางคมนาคม ระบบสาธารณูปโภค สาธารณูปการ ระบบผังเมือง และการควบคุมอาคาร	อุตสาหกรรมและการ โยธา	กองช่าง
		หมวดหมู่ที่ 13 ไทยมีภาครัฐที่ ทันสมัย มีประสิทธิภาพ และ ตอบโจทย์ประชาชน	-	4.การพัฒนาคน ชุมชนและ สังคมให้น่าอยู่ เข้มแข็ง ตาม ปรัชญาเศรษฐกิจพอเพียง	5.การเสริมสร้าง ธรรมาภิบาล และการบริหารกิจการ บ้านเมืองที่ดี	การพัฒนาการ บริหารจัดการองค์กร	-การพัฒนาบุคลากร -การพัฒนาองค์กรให้มีความ พร้อมรองรับการถ่ายโอน -การพัฒนาจัดเก็บรายได้ -การส่งเสริมการปกครองใน ระบบประชาธิปไตย	บริหารงานทั่วไป	สำนักปลัด

แบบ ผ.01 อยู่ในไฟล์ excel

