



ประกาศองค์การบริหารส่วนตำบลดุสิต  
เรื่อง ใช้แผนพัฒนาท้องถิ่นสี่ปี (ฉบับเพิ่มเติม) (พ.ศ.๒๕๖๑-๒๕๖๔)

\*\*\*\*\*

ด้วยสภาองค์การบริหารส่วนตำบลดุสิต ในการประชุมสมัยวิสามัญ สมัยแรก ประจำปี ๒๕๖๐ ครั้งที่ ๑ เมื่อวันที่ ๒๑ กรกฎาคม พ.ศ.๒๕๖๐ ได้มีมติให้ความเห็นชอบร่างแผนพัฒนาท้องถิ่นสี่ปี (ฉบับเพิ่มเติม) (พ.ศ.๒๕๖๑-๒๕๖๔) แล้ว

อาศัยอำนาจตามความในระเบียบกระทรวงมหาดไทยว่าด้วยการจัดทำแผนพัฒนาขององค์กรปกครองส่วนท้องถิ่น (ฉบับที่ ๒) พ.ศ.๒๕๕๙ ข้อ ๒๒ (๓) วรรคสอง นายกององค์การบริหารส่วนตำบลดุสิต จึงประกาศใช้แผนพัฒนาท้องถิ่นสี่ปี (ฉบับเพิ่มเติม) (พ.ศ.๒๕๖๑-๒๕๖๔)ขององค์การบริหารส่วนตำบลดุสิต เพื่อเป็นแนวทางในการพัฒนาท้องถิ่นต่อไป

จึงประกาศให้ทราบโดยทั่วกัน

ประกาศ ณ วันที่ ๒๔ กรกฎาคม พ.ศ.๒๕๖๐

ลงชื่อ.....

(นายสมยศ รักขวงค์)

ตำแหน่ง นายกององค์การบริหารส่วนตำบลดุสิต

## คำนำ

แผนพัฒนาท้องถิ่นสี่ปี (พ.ศ. ๒๕๖๑ - ๒๕๖๔) ได้จัดทำขึ้นภายใต้หลักเกณฑ์ตามระเบียบกระทรวงมหาดไทยว่าด้วยการจัดทำแผนพัฒนาขององค์กรปกครองส่วนท้องถิ่น พ.ศ. ๒๕๕๘ แก้ไขเพิ่มเติมถึง (ฉบับที่ ๒) พ.ศ. ๒๕๕๙ อันมีลักษณะเป็นการกำหนดวิสัยทัศน์ ประเด็นยุทธศาสตร์ เป้าประสงค์ ตัวชี้วัด ค่าเป้าหมาย และกลยุทธ์ รายละเอียดแผนงานโครงการพัฒนา ที่จัดทำขึ้นสำหรับปีงบประมาณแต่ละปี ครอบคลุมระยะเวลาสี่ปี โดยสอดคล้องกับแผนพัฒนาในระดับต่าง ๆ และความต้องการของประชาชนในท้องถิ่น

องค์การบริหารส่วนตำบลคูสิต หวังเป็นอย่างยิ่งว่าแผนพัฒนาท้องถิ่นสี่ปี (พ.ศ. ๒๕๖๑ - ๒๕๖๔) ซึ่งได้ดำเนินการตามขั้นตอนที่กำหนดไว้อย่างชัดเจน สอดคล้องกับความต้องการของประชาชนในท้องถิ่นและแผนพัฒนาในระดับต่าง ๆ จะใช้เป็นแนวทางในการดำเนินงานขององค์การบริหารส่วนตำบลคูสิต ซึ่งสามารถสนองตอบต่อปัญหาและความต้องการของประชาชนในท้องถิ่นและเป็นประโยชน์ต่อการพัฒนาประเทศโดยรวมต่อไป

องค์การบริหารส่วนตำบลคูสิต

# สารบัญ

หน้า

## ส่วนที่ ๑

- สภาพทั่วไปและข้อมูลพื้นฐาน

๑ - ๕

## ส่วนที่ ๒

- สรุปผลการพัฒนาท้องถิ่นตามแผนพัฒนาท้องถิ่น

๕ - ๖

## ส่วนที่ ๓

- ยุทธศาสตร์การปกครองส่วนท้องถิ่น

๗ - ๑๙

## ส่วนที่ ๔

- การนำแผนพัฒนาท้องถิ่นสี่ปีไปสู่การปฏิบัติ

๒๐ - ๒๖

---

## 1. ด้านกายภาพ

### ที่ตั้ง

ตำบลดุสิตเป็นตำบลหนึ่งในสามตำบลของอำเภอฉัตรพรานราษฎร์การบริหารส่วนตำบลดุสิต ตั้งอยู่เลขที่ 55 ถนนทุ่งสง - เวียงสระ หมู่ที่ 10 ตำบลดุสิต มีขนาดพื้นที่ ประมาณ 84 ตารางกิโลเมตร หรือประมาณ 52,650 ไร่ มีอาณาเขตดังนี้

### อาณาเขต

ตำบลดุสิตมีอาณาเขตดังนี้

ทิศเหนือ	ติดต่อกับ ตำบลคลองฉนวน อำเภอเวียงสระ จังหวัดสุราษฎร์ธานี
ทิศใต้	ติดต่อกับ ตำบลฉัตรพรานราษฎร์ อำเภอฉัตรพรานราษฎร์ จังหวัดนครศรีธรรมราช
ทิศตะวันออก	ติดต่อกับ ตำบลคลองเส อำเภอฉัตรพรานราษฎร์ จังหวัดนครศรีธรรมราช
ทิศตะวันตก	ติดต่อกับ แม่น้ำตาปี

### ลักษณะภูมิประเทศ

สภาพภูมิประเทศของตำบลดุสิต มีลักษณะเป็นที่ราบสูงสลับกับที่ราบลุ่ม ในที่ลุ่มมีน้ำขังพื้นที่ลาดเทจากทิศตะวันออกไปสู่ทิศตะวันตก ที่ราบสูงส่วนใหญ่อยู่ในบริเวณหมู่ที่ 1,2,5,7,9 ส่วนที่ราบลุ่มอยู่ในบริเวณหมู่ที่ 3,4,6,8,10,11 สภาพภูมิประเทศประกอบด้วย 4 ลักษณะ ได้แก่

- พื้นที่ภูเขา	ประมาณ 10 %	ของพื้นที่ทั้งหมดประมาณ 5,265 ไร่
- พื้นที่ดอน	ประมาณ 70 %	ของพื้นที่ทั้งหมดประมาณ 36,855 ไร่
- พื้นที่ลาดเชิงเขา	ประมาณ 8 %	ของพื้นที่ทั้งหมดประมาณ 4,212 ไร่
- พื้นที่ราบลุ่มแม่น้ำ	ประมาณ 12 %	ของพื้นที่ทั้งหมดประมาณ 6,318 ไร่

## 2. ด้านการเมือง/การปกครอง

### 2.1 ด้านการเมือง

ตารางแสดงรายชื่อคณะผู้บริหารองค์การบริหารส่วนตำบลดุสิตปี พ.ศ.2555-2559

ที่	ชื่อ-สกุล	ตำแหน่ง
1	นายสมยศ รัชชาวงศ์	นายกองค์การบริหารส่วนตำบลดุสิต
2	นายเสวี โพธิ์ประดิษฐ์	รองนายกองค์การบริหารส่วนตำบลดุสิต
3	นายอรุณ พรหมฤทธิ์	รองนายกองค์การบริหารส่วนตำบลดุสิต
4	นายเอกสิทธิ์ อานนท์	เลขาธิการนายกองค์การบริหารส่วนตำบลดุสิต

ตารางแสดงรายชื่อสมาชิกสภาองค์การบริหารส่วนตำบลดุสิต ปี พ.ศ. 2555 – 2559

ที่	ชื่อ-สกุล	ตำแหน่ง
1.	นายไวพจน์ แก้วแกมจันทร์	สมาชิกสภาองค์การบริหารส่วนตำบล หมู่ที่ 1
2.	นายธีระพล ฤกษ์สม	สมาชิกสภาองค์การบริหารส่วนตำบล หมู่ที่ 1
3.	นายทวีศิลป์ ไกรนรา	สมาชิกสภาองค์การบริหารส่วนตำบล หมู่ที่ 2
4.	นายปฏิญญา ชุมณี	สมาชิกสภาองค์การบริหารส่วนตำบล หมู่ที่ 2
5.	นางสุรัตนาวดี ทักกระจ่าง	สมาชิกสภาองค์การบริหารส่วนตำบล หมู่ที่ 3
6.	นายศิษธิพร ชุมมี	สมาชิกสภาองค์การบริหารส่วนตำบล หมู่ที่ 3
7.	นายศักดิ์ วิเศษโชค	สมาชิกสภาองค์การบริหารส่วนตำบล หมู่ที่ 4
8.	นายสันติ รัฐนิยม	สมาชิกสภาองค์การบริหารส่วนตำบล หมู่ที่ 4
9.	นายอุเทน หอมแก้ว	สมาชิกสภาองค์การบริหารส่วนตำบล หมู่ที่ 5
10.	นายเฉลิม บุระพา	สมาชิกสภาองค์การบริหารส่วนตำบล หมู่ที่ 5
11.	นายจงจิตร เกลี้ยงกลม	สมาชิกสภาองค์การบริหารส่วนตำบล หมู่ที่ 6
12.	นายภิญโญ ชูชื่น	สมาชิกสภาองค์การบริหารส่วนตำบล หมู่ที่ 6
13.	นายจรัญยะไล	สมาชิกสภาองค์การบริหารส่วนตำบล หมู่ที่ 7
14.	นายศรศักดิ์ ติกะนะนา	สมาชิกสภาองค์การบริหารส่วนตำบล หมู่ที่ 7
15.	นายภูสิทธิ์ อูริกา	สมาชิกสภาองค์การบริหารส่วนตำบล หมู่ที่ 8
16.	นายปราโมทย์ พลพิชัย	สมาชิกสภาองค์การบริหารส่วนตำบล หมู่ที่ 8
17.	นายธีรวิฑู สุชาติ	สมาชิกสภาองค์การบริหารส่วนตำบล หมู่ที่ 9
18.	นายปรีชา อินทรสุวรรณ	สมาชิกสภาองค์การบริหารส่วนตำบล หมู่ที่ 9
19.	นายสุเชษฐ ไลดา	สมาชิกสภาองค์การบริหารส่วนตำบล หมู่ที่ 10
20.	นายสุชาติ แสงมณี	สมาชิกสภาองค์การบริหารส่วนตำบล หมู่ที่ 10
21.	นายเจนวิทย์สังชะเลขา	สมาชิกสภาองค์การบริหารส่วนตำบล หมู่ที่ 11
22.	นายอรุณ ทองอ่อน	สมาชิกสภาองค์การบริหารส่วนตำบล หมู่ที่ 11

2.2 การปกครอง

ตำบลดุสิตมี นายคำพร แสงระวี ดำรงตำแหน่งกำนันตำบลดุสิต

แบ่งเขตการปกครองเป็น 11 หมู่บ้าน ดังนี้

หมู่ที่	ชื่อหมู่บ้าน	ผู้ใหญ่บ้าน
1	บ้านเกาะขวัญ	นายคำพร แสงระวี
2	บ้านอนวนจันทร์	นายสมคิด ชาญพล
3	บ้านคลองเล	นายสมพร บำรุงผล
4	บ้านทุ่งโพธิ์งาม	นายสมนึก หอมแก้ว
5	บ้านวังรี	นายสิัญญา สกุลคง
6	บ้านสวนพิบูล	นายสุรินทร์ นนทฤทธิ์
7	บ้านคลองกา	นายอุดมพร เหลืองอ่อน
8	บ้านควนจำปา	นายสุภรณ์กำมณี
9	บ้านพวง	นายภิญโญ แก้วกระจ่าง
10	บ้านทรายขาว	นายวารี กล่อมทอง
11	บ้านแหลมดิน	นายธรรมบุญ วัฒณี

### 3. ประชากร

หมู่บ้าน	ชาย	หญิง	รวม
หมู่ที่ 1 บ้านเกาะขวัญ	470	470	940
หมู่ที่ 2 บ้านฉนวนจันทร์	505	492	997
หมู่ที่ 3 บ้านคลองเล	235	225	460
หมู่ที่ 4 บ้านทุ่งโพธิ์งาม	277	287	564
หมู่ที่ 5 บ้านวังรี	237	261	498
หมู่ที่ 6 บ้านสวนพิบูล	333	334	667
หมู่ที่ 7 บ้านคลองกา	281	280	561
หมู่ที่ 8 บ้านควนจำปา	379	410	789
หมู่ที่ 9 บ้านพรวง	299	311	610
หมู่ที่ 10 บ้านทรายขาว	243	217	460
หมู่ที่ 11 บ้านแหลมดิน	224	238	462
รวมทั้งตำบล	3,483	3,525	7,008

ข้อมูลจาก งานทะเบียนราษฎร ที่ทำการปกครองอำเภอฉำพระนคร ณ ตุลาคม 2559

### 4. สภาพทางสังคม

#### 4.1 การศึกษา

ตำบลดุสิตมีสถานศึกษาในพื้นที่ ดังนี้

ชื่อสถานศึกษา	ที่ตั้ง	สังกัด
โรงเรียนบ้านเกาะขวัญ	ม.1	สพฐ.นศ.2
โรงเรียนวัดวังริบุญเลิศ	ม.7	สพฐ.นศ.2
โรงเรียนวัดสวนพิบูล	ม.6	สพฐ.นศ.2
โรงเรียนบ้านพรวง	ม.9	สพฐ.นศ.2
โรงเรียนพรณราชเขต	ม.11	สพฐ.นศ.2
ศูนย์พัฒนาเด็กเล็ก	ม.4	อบต.ดุสิต
โรงเรียนอนุบาลชาญวิทย์	ม.1	(เอกชน)

#### 4.2 สาธารณสุข

- 1.โรงพยาบาลส่งเสริมสุขภาพตำบลบ้านเกาะขวัญ ตั้งอยู่หมู่ที่ 2
- 2.โรงพยาบาลส่งเสริมสุขภาพตำบลบ้านพรณราชเขต ตั้งอยู่หมู่ที่ 3
3. ศสมช. ครอบคลุมหมู่บ้าน

#### 4.3 อาชญากรรม

พื้นที่ตำบลดุสิตอยู่ในความรับผิดชอบของสถานีตำรวจภูธรฉำพระนคร ประกอบกับแต่ละหมู่บ้าน มีอาสาสมัครตำรวจบ้าน ซูตรักษาความสงบหมู่บ้าน คอยเป็นกำลังสำคัญในการแจ้งเบาะแสและข้อมูลข่าวสารให้กับทางราชการทราบอยู่ตลอดเวลา ทำให้ปัญหาอาชญากรรมในพื้นที่อยู่ในระดับน้อย

#### 4.4 ยาเสพติด

ตำบลลุดสิตประชากรส่วนใหญ่ประกอบอาชีพเกษตรกรรม และมีโรงงานอุตสาหกรรมทำให้มีความจำเป็นต้องจ้างแรงงานจากต่างพื้นที่เข้ามาอยู่ในพื้นที่ ประชากรจึงมีความหลากหลายเข้ามาอยู่อาศัย ส่งผลให้มีปัญหา ยาเสพติดแพร่ระบาดเข้ามาในพื้นที่ แต่เนื่องจากเจ้าหน้าที่ตำรวจและฝ่ายปกครองคอยสอดส่องดูแลและหาเบาะแสผู้กระทำผิดอยู่เป็นประจำ ประกอบกับแต่ละชุมชนมีอาสาสมัครตำรวจบ้าน ชูรักษาความสงบหมู่บ้าน คอยเป็นกำลังสำคัญในการแจ้งเบาะแสและข้อมูลข่าวสารให้กับทางราชการ ทำให้ปัญหา ยาเสพติดเบาบางลงตามลำดับ

#### 4.5 การสังคมสงเคราะห์

องค์การบริหารส่วนตำบลลุดสิตได้ดำเนินการด้านการสังคมสงเคราะห์ ดำเนินการจ่ายเบี้ยยังชีพให้กับผู้สูงอายุ ผู้พิการและผู้ป่วยเอดส์ รับลงทะเบียนและประสานโครงการเงินอุดหนุนเพื่อการเลี้ยงดูเด็กแรกเกิด ประสานการรับบัตรผู้พิการ อีกทั้งยังมีอาสาสมัครดูแลผู้สูงอายุที่บ้าน (อผส.)

### 5.ระบบบริการพื้นฐาน

#### 5.1 การคมนาคมขนส่ง

องค์การบริหารส่วนตำบลลุดสิตมีถนนในความดูแลรับผิดชอบจำนวนมาก และมีงบประมาณน้อย แต่ก็ได้ดำเนินการก่อสร้าง ปรับปรุง ซ่อมแซม เพื่อให้ประชาชนใช้สัญจรได้โดยสะดวกและปลอดภัย

#### 5.2 การไฟฟ้า

ประชาชนในพื้นที่ตำบลลุดสิตมีไฟฟ้าใช้ ร้อยละ 90

#### 5.3 การประปา

องค์การบริหารส่วนตำบลลุดสิตมีการให้บริการจำหน่ายน้ำประปาหมู่บ้านให้กับประชาชนจำนวน 18 แห่ง และได้รับงบประมาณซึ่งอยู่ในระหว่างก่อสร้างใหม่อีก 4 แห่ง ซึ่งครอบคลุมพื้นที่ทั้งตำบล

#### 5.4 ระบบการสื่อสาร

ในเขตตำบลลุดสิตมีระบบการสื่อสารที่สำคัญ ได้แก่ โทรศัพท์พื้นฐาน (tot) และโทรศัพท์เคลื่อนที่ โดยมีเครือข่ายของโทรศัพท์เคลื่อนที่ที่ให้บริการ ได้แก่ AISDTACTRUE3BB

สรุปผลการดำเนินงานตามงบประมาณที่ได้รับและการเบิกจ่ายงบประมาณในปีงบประมาณ พ.ศ. 2557-2560

(พ.ศ. 2557-2560)

1. สรุปผลการดำเนินงานตามงบประมาณที่ได้รับและการเบิกจ่ายงบประมาณในปีงบประมาณ พ.ศ. 2557-2560

ปีงบประมาณ	งบประมาณที่ได้รับ	การเบิกจ่าย
2557	34,130,814.21	33,023,559.48
2558	37,628,434.34	36,408,166.15
2559	38,118,251.64	34,825,938.75
2560	-	-

2. ผลที่ได้รับจากการดำเนินงานในปีงบประมาณ พ.ศ. 2557 – 2560

ตามที่ อบต. ดุสิต ได้ดำเนินงานต่างๆ ตั้งแต่ปีงบประมาณ พ.ศ. 2557 – 2560 เพื่อแก้ไขปัญหาให้กับประชาชนและพัฒนาองค์กรให้เกิดความมั่นคงในการพัฒนาเพื่อให้อายุของประชาชนดีขึ้น ซึ่งผลจากการดำเนินงานนั้น ผลที่ได้รับมีดังนี้

1. ประชาชนมีน้ำประปาใช้ ร้อยละ 90
2. ประชาชนมีไฟฟ้าใช้ ร้อยละ 90
3. ประชาชนมีถนนใช้ในการสัญจรไปมาได้โดยสะดวก
4. การเกิดอาชญากรรมในพื้นที่มีน้อย
5. เด็กๆได้รับการศึกษาทุกคน
6. เด็กนักเรียนในเขตตำบลดุสิตได้ดื่มนมโดยไม่เสียค่าใช้จ่ายครบทุกคน
7. เด็กนักเรียนในเขตตำบลดุสิตได้รับประทานอาหารกลางวันโดยไม่เสียค่าใช้จ่ายครบทุกคน
8. ผู้สูงอายุ ผู้พิการ ผู้ป่วยเอดส์ ได้รับเงินช่วยเหลือเบี้ยยังชีพครบทุกคน
9. ประชาชนได้รับความช่วยเหลือในเรื่องที่อยู่อาศัยที่มั่นคงแข็งแรง
10. ประชาชนที่ประสบสาธารณภัยได้รับความช่วยเหลือ
11. ปัญหาโรคไข้เลือดออกลดลง
12. ปัญหาโรคพิษสุนัขบ้าลดลง
13. ชยะในชุมชนมีวิธีการจัดการที่ถูกต้อง
14. ประชาชนได้รับความรู้เกี่ยวกับการสาธารณสุข
15. ประชาชนได้รับความรู้เกี่ยวกับการป้องกันภัย
16. ประชาชนได้มีส่วนร่วมในการดำเนินงานต่างๆ ของ อบต.
17. ประชาชนได้รับบริการจากงานบริการต่างๆ ของ อบต. ด้วยความสะดวก



### 3. สรุปปัญหาอุปสรรคการดำเนินงานที่ผ่านมาและแนวทางการแก้ไข

#### ปัญหาอุปสรรค

- 1) เจ้าหน้าที่ยังขาดความรู้ความเข้าใจในเรื่องของระเบียบ กฎหมาย เท่าที่ควร
- 2) เครื่องมือ เครื่องใช้ เทคโนโลยีในการทำงานมีไม่เพียงพอ
- 3) หมู่บ้านในเขต อบต. มีปัญหาที่จะต้องแก้ไขอยู่เป็นจำนวนมาก
- 4) ประชาชนมีความต้องการซึ่งความต้องการดังกล่าวมีเป็นจำนวนมาก
- 5) ประชาชนยังไม่เข้าใจขอบเขตอำนาจหน้าที่ของ อบต. ที่จะสามารถดำเนินการได้
- 6) อบต. ไม่สามารถบรรจุโครงการ/กิจกรรมในข้อบัญญัติงบประมาณรายจ่ายได้ครบทุกโครงการ/

กิจกรรมเนื่องจากงบประมาณมีไม่เพียงพอ

7) อบต. ไม่สามารถบรรจุโครงการ/กิจกรรมในข้อบัญญัติงบประมาณรายจ่ายได้ครบทุกโครงการ/กิจกรรมเนื่องจากบางปีงบประมาณได้รับงบประมาณต่ำกว่าที่ประมาณการไว้

8) อบต. สามารถดำเนินการได้เฉพาะตามอำนาจหน้าที่

9) ระเบียบ กฎหมาย และหนังสือสั่งการบางฉบับไม่เอื้อต่อการแก้ไขปัญหาให้แก่ประชาชน

10) อบต. ไม่สามารถทราบล่วงหน้าได้ถึงจำนวนงบประมาณที่จะได้รับในแต่ละปี และจะจัดสรรงบประมาณเน้นหนักในด้านใด เช่น ด้านเส้นทางคมนาคม ด้านระบบประปา ด้านการแก้ปัญหาสังคม จึงไม่สามารถวางแผนจัดทำโครงการให้เหมาะสมกับงบประมาณได้

ยุทธศาสตร์ชาติ  
ยุทธศาสตร์ต้องมีการปกครองส่วนท้องถิ่น

๑. ความสัมพันธ์ระหว่างแผนพัฒนาระดับมหภาค

๑.๑ แผนยุทธศาสตร์ชาติ ๒๐ ปี (พ.ศ. ๒๕๖๐ - ๒๕๗๙)

แผนยุทธศาสตร์ชาติ ๒๐ ปี ของประเทศไทยกำลังอยู่ระหว่างการเสนอร่างกรอบยุทธศาสตร์ชาติ ต่อที่ประชุมคณะกรรมการจัดทำยุทธศาสตร์ชาติ ซึ่งขณะนี้อยู่ระหว่างการดำเนินการปรับปรุงร่างกรอบยุทธศาสตร์ชาติตามมติที่ประชุมคณะกรรมการจัดทำร่างยุทธศาสตร์ชาติ โดยร่างกรอบยุทธศาสตร์ชาติ ๒๐ ปี (พ.ศ.๒๕๖๐ - ๒๕๗๙) สรุปย่อได้ ดังนี้

วิสัยทัศน์ “ประเทศไทยมีความมั่นคง มั่งคั่ง ยั่งยืน เป็นประเทศพัฒนาแล้ว ด้วยการพัฒนาตามหลักปรัชญาของเศรษฐกิจพอเพียง” หรือเป็นคติพจน์ประจำชาติว่า “มั่นคง มั่งคั่ง ยั่งยืน”

ยุทธศาสตร์ ๖ ด้าน ดังนี้

๑. ยุทธศาสตร์ด้านความมั่นคง
๒. ยุทธศาสตร์ด้านการสร้างความสามารถในการแข่งขัน
๓. ยุทธศาสตร์การพัฒนาและเสริมสร้างศักยภาพคน
๔. ยุทธศาสตร์ด้านการสร้างโอกาสความเสมอภาคและเท่าเทียมกันทางสังคม
๕. ยุทธศาสตร์ด้านการสร้างการเติบโตบนคุณภาพชีวิตที่เป็นมิตรกับสิ่งแวดล้อม
๖. ยุทธศาสตร์ด้านการปรับสมดุลและพัฒนาระบบการบริหารจัดการภาครัฐ

ยุทธศาสตร์ชาติ : กรอบการพัฒนาระยะยาว

เพื่อให้บรรลุวิสัยทัศน์  
 “ประเทศไทยมีความมั่นคง มั่งคั่ง ยั่งยืน เป็นประเทศพัฒนาแล้ว  
 ด้วยการพัฒนาตามหลักปรัชญาของเศรษฐกิจพอเพียง”  
 เป้าไปสู่การพัฒนาโมเดลไทยมีความสุข  
 และตอบสนององค์การบรรพบุรุษ  
 ซึ่งพอประชาชนแห่งชาติ ในการที่จะพัฒนาคุณภาพชีวิต  
 สร้างรายได้ระดับสูงเป็นประเทศพัฒนาแล้ว และสร้าง  
 ความสุขของคนไทย สังคมมีความมั่นคง เสมอภาคและ  
 เป็นธรรม ภาวะเศรษฐกิจมั่นคงเข้มแข็งได้ในระบบเศรษฐกิจ



ยุทธศาสตร์ชาติจะเป็นแผนแม่บทหลักในการพัฒนาประเทศเพื่อให้ส่วนราชการและหน่วยงานต่างๆ ใช้เป็นแนวทางในการจัดทำแผนยุทธศาสตร์การพัฒนาประเทศในด้านต่างๆ อาทิ แผนพัฒนาเศรษฐกิจและสังคมแห่งชาติ แผนเฉพาะด้านต่างๆ เช่น ด้านความมั่นคง เศรษฐกิจ การศึกษา ศิลปวัฒนธรรม ฯลฯ แผนปฏิบัติการในระดับกระทรวงและในระดับพื้นที่ ให้ความสำคัญสอดคล้องกันตามห้วงเวลานอกจากนี้ยุทธศาสตร์ชาติจะใช้เป็นกรอบในการจัดสรรงบประมาณและทรัพยากรอื่นๆ ของประเทศ เพื่อขับเคลื่อนการพัฒนาอย่างมีเอกภาพให้บรรลุเป้าหมาย โดยจะต้องอาศัยการประสานความร่วมมือจากหลายภาคส่วน ภายใต้ระบบประชาธิปไตย คือ ความร่วมมือของภาครัฐภาคเอกชน ภาคประชาชนและประชาสังคม ทั้งนี้ รัฐธรรมนูญแห่งราชอาณาจักรไทยจะได้มีการกำหนดเกี่ยวกับบทบาทของยุทธศาสตร์ชาติและแนวทางในการนำยุทธศาสตร์ชาติไปสู่การปฏิบัติ เพื่อให้ส่วนราชการและหน่วยงานต่างๆ จะสามารถขับเคลื่อนการพัฒนาได้อย่างต่อเนื่องและบูรณาการ

๑.๒ แผนพัฒนาเศรษฐกิจและสังคมแห่งชาติ ฉบับที่ ๑๒ (พ.ศ. ๒๕๖๐ - ๒๕๖๔)

เนื่องจากแผนพัฒนาเศรษฐกิจและสังคมแห่งชาติ ฉบับที่ ๑๑ (พ.ศ. ๒๕๕๕ - ๒๕๕๙) ได้สิ้นสุดลง และการจัดทำแผนพัฒนาเศรษฐกิจและสังคมแห่งชาติ ฉบับที่ ๑๒ อยู่ระหว่างการดำเนินการและยังไม่ประกาศใช้ แต่ได้กำหนดทิศทางของแผนพัฒนาเศรษฐกิจและสังคมแห่งชาติ ฉบับที่ ๑๒ เอาไว้แล้วดังนี้

กรอบแนวคิดและหลักการ

ในช่วงของแผนพัฒนาเศรษฐกิจและสังคมแห่งชาติฉบับที่ ๑๒ (พ.ศ. ๒๕๖๐ - ๒๕๖๔) ประเทศไทย จะยังคงประสบภาวะแวดล้อมและบริบทของการเปลี่ยนแปลงต่างๆ ที่อาจก่อให้เกิดความเสี่ยงทั้งจากภายในและ ภายนอกประเทศ อาทิ กระแสการเปิดเศรษฐกิจเสรี ความท้าทายของเทคโนโลยีใหม่ๆ การเข้าสู่สังคมผู้สูงอายุ การ เกิดภัยธรรมชาติที่รุนแรง ประกอบกับสภาวะการณ์ด้านต่างๆ ทั้งเศรษฐกิจ สังคม ทรัพยากรธรรมชาติและสิ่งแวดล้อม ของประเทศในปัจจุบันที่ยังคงประสบปัญหาในหลายด้าน เช่น ปัญหาผลิตภาพการผลิตความสามารถในการแข่งขัน คุณภาพการศึกษา ความเหลื่อมล้ำทางสังคม เป็นต้น ทำให้การพัฒนาในช่วงแผนพัฒนา ฉบับที่ ๑๒ จึงจำเป็นต้อง ยึดกรอบแนวคิดและหลักการในการวางแผนที่สำคัญ ดังนี้

- (๑) การน้อมนำและประยุกต์ใช้หลักปรัชญาของเศรษฐกิจพอเพียง
- (๒) คนเป็นศูนย์กลางของการพัฒนาอย่างมีส่วนร่วม
- (๓) การสนับสนุนและส่งเสริมแนวคิดการปฏิรูปประเทศ
- (๔) การพัฒนาสู่ความมั่นคง มั่งคั่ง ยั่งยืน สังคมอยู่ร่วมกันอย่างมีความสุข

กรอบวิสัยทัศน์แผนพัฒนา ฉบับที่ ๑๒

จากสถานะของประเทศและบริบทการเปลี่ยนแปลงต่างๆ ที่ประเทศกำลังประสบอยู่ ทำให้การ กำหนดวิสัยทัศน์แผนพัฒนา ฉบับที่ ๑๒ ยังคงมีความต่อเนื่องจากวิสัยทัศน์แผนพัฒนา ฉบับที่ ๑๑ และกรอบ หลักการของการวางแผนที่น้อมนำและประยุกต์ใช้หลักปรัชญาของเศรษฐกิจพอเพียง ยึดคนเป็นศูนย์กลางของการ พัฒนาอย่างมีส่วนร่วม การพัฒนาที่ยึดหลักสมดุล ยั่งยืน โดยวิสัยทัศน์ของการพัฒนาในแผนพัฒนา ฉบับที่ ๑๒ ต้องให้ความสำคัญกับการกำหนดทิศทางการพัฒนาที่มุ่งสู่การเปลี่ยนผ่านประเทศไทยจากประเทศที่มีรายได้ปาน กลางไปสู่ประเทศที่มีรายได้สูง มีความมั่นคง และยั่งยืน สังคมอยู่ร่วมกันอย่างมีความสุข และนำไปสู่การบรรลุ วิสัยทัศน์ระยะยาว “มั่นคง มั่งคั่ง ยั่งยืน” ของประเทศ

ทิศทางและกรอบยุทธศาสตร์ของแผนพัฒนาเศรษฐกิจและสังคมแห่งชาติ ฉบับที่ ๑๒ (พ.ศ. ๒๕๖๐-๒๕๖๔)

แผนพัฒนาเศรษฐกิจและสังคมแห่งชาติ ฉบับที่ ๑๒ ยึดโยงกับกรอบยุทธศาสตร์ชาติระยะ ๒๐ ปี (พ.ศ. ๒๕๖๐ - ๒๕๗๙) เพื่อให้ทุกภาคส่วนในสังคมมีความตระหนักถึงเป้าหมายอนาคตของประเทศไทยร่วมกัน และเกิดการรวมพลังในการขับเคลื่อนการพัฒนาเพื่อการสร้างและรักษาไว้ซึ่งผลประโยชน์แห่งชาติและบรรลุ วิสัยทัศน์ของยุทธศาสตร์ชาติที่กล่าวข้างต้น จึงจำเป็นต้องมีการถ่ายทอดแนวทางการพัฒนาของยุทธศาสตร์ชาติสู่ การปฏิบัติในแต่ละช่วงเวลาอย่างบูรณาการ หน่วยงานภาครัฐที่ทำหน้าที่กำหนดแผนและยุทธศาสตร์ในระดับต่างๆ ควรจะยึดกรอบการพัฒนาที่กำหนดไว้ในยุทธศาสตร์ชาติเป็นแนวทางในการพัฒนา ดังนั้น แผนพัฒนา ฉบับที่ ๑๒ จึงนำวิสัยทัศน์ของยุทธศาสตร์ชาติมาเป็นวิสัยทัศน์ของแผนพัฒนา ฉบับที่ ๑๒ และนำยุทธศาสตร์การพัฒนาทั้ง ๖ ด้าน ที่กำหนดไว้ในยุทธศาสตร์ชาติมาเป็นแนวทางในการกำหนดยุทธศาสตร์การพัฒนาของแผนพัฒนา ฉบับที่ ๑๒ โดยจะกำหนดยุทธศาสตร์ให้ตอบสนองกับบริบทการพัฒนาที่จะเกิดขึ้นในช่วง ๕ ปีแรกของ ยุทธศาสตร์ชาติ (พ.ศ. ๒๕๖๐ - ๒๕๖๔) เป็นสำคัญ ดังนี้

- ๑) ยุทธศาสตร์การเสริมสร้างและพัฒนาศักยภาพทุนมนุษย์
- ๒) ยุทธศาสตร์การสร้างความเป็นธรรมลดความเหลื่อมล้ำในสังคม
- ๓) ยุทธศาสตร์การสร้างความเข้มแข็งทางเศรษฐกิจและแข่งขันได้อย่างยั่งยืน
- ๔) ยุทธศาสตร์ด้านการเติบโตที่เป็นมิตรกับสิ่งแวดล้อมเพื่อการพัฒนาอย่างยั่งยืน
- ๕) ยุทธศาสตร์การเสริมสร้างความมั่นคงแห่งชาติเพื่อการพัฒนาประเทศสู่ความมั่นคงและยั่งยืน
- ๖) ยุทธศาสตร์ด้านการเพิ่มประสิทธิภาพและธรรมาภิบาลในภาครัฐ
- ๗) ยุทธศาสตร์ด้านการพัฒนาโครงสร้างพื้นฐานและระบบโลจิสติกส์
- ๘) ยุทธศาสตร์ด้านวิทยาศาสตร์ เทคโนโลยี วิจัย และนวัตกรรม
- ๙) ยุทธศาสตร์การพัฒนาภาคเมือง และพื้นที่เศรษฐกิจ
- ๑๐) ยุทธศาสตร์ด้านการต่างประเทศ ประเทศเพื่อนบ้าน และภูมิภาค

๑.๓ แผนพัฒนาภาค / แผนพัฒนากลุ่มจังหวัด / แผนพัฒนาจังหวัด

**แผนพัฒนากลุ่มจังหวัดภาคใต้ฝั่งอ่าวไทย**

**วิสัยทัศน์ (Vision)**

“ศูนย์กลางการสร้างสรรค์เศรษฐกิจการเกษตรและการท่องเที่ยวระดับนานาชาติบนฐานรากของชุมชนที่เข้มแข็ง”

**เป้าประสงค์รวม**

- ๑) พืชเศรษฐกิจยางพาราและปาล์มน้ำมันมีศักยภาพในการแข่งขันและสร้างมูลค่าเพิ่ม แก่ระบบเศรษฐกิจ
- ๒) การท่องเที่ยวได้รับพัฒนาบนฐานทรัพยากรที่หลากหลายให้มีชื่อเสียงระดับนานาชาติ
- ๓) สินค้าเกษตรปลอดภัยต่อการบริโภคและมีศักยภาพในการส่งออก
- ๔) การคมนาคมขนส่งและระบบโลจิสติกส์ของกลุ่มจังหวัดสามารถรองรับการค้าการลงทุน การท่องเที่ยว การเกษตรและการพัฒนาคุณภาพชีวิต

**ประเด็นยุทธศาสตร์**

- ประเด็นยุทธศาสตร์ที่ ๑ การบริหารจัดการเพื่อเพิ่มมูลค่าพืชเศรษฐกิจยางพาราและปาล์มน้ำมัน
- ประเด็นยุทธศาสตร์ที่ ๒ การพัฒนาการท่องเที่ยวบนานาชาติบนฐานทรัพยากรและเอกลักษณ์ของพื้นที่
- ประเด็นยุทธศาสตร์ที่ ๓ การพัฒนาสินค้าเกษตรให้ปลอดภัยและมีศักยภาพในการส่งออก
- ประเด็นยุทธศาสตร์ที่ ๔ การพัฒนาโครงสร้างพื้นฐานทางคมนาคมขนส่งและระบบโลจิสติกส์ให้รองรับการค้าการลงทุน การท่องเที่ยว การเกษตรและการพัฒนาคุณภาพชีวิต

**แผนพัฒนาจังหวัดนครศรีธรรมราช**

**วิสัยทัศน์จังหวัดนครศรีธรรมราช**

“นครแห่งการเรียนรู้ เกษตร ท่องเที่ยว น่ายุ่ ชุมชนเข้มแข็ง”

• คำนียามวิสัยทัศน์

องค์ประกอบวิสัยทัศน์	วิสัยทัศน์
นครแห่งการเรียนรู้	ระบบการจัดการความรู้ และกระบวนการเรียนรู้ด้านการศึกษา ศาสนาและศิลปวัฒนธรรมของผู้คนและกลุ่มคน เพื่อสร้างคุณภาพของคนนครให้สามารถเรียนรู้ พัฒนาอย่างต่อเนื่องตลอดชีวิต
นครแห่งการเกษตร	ระบบการบริหารจัดการภาคการเกษตรของจังหวัดมีมาตรฐานในระดับสากล เกษตรอุตสาหกรรมมีศักยภาพสร้างคน สร้างอาชีพ สร้างเศรษฐกิจแก่จังหวัด การเกษตรของจังหวัดมีความเข้มแข็งสู่การพึ่งพาตนเองอย่างยั่งยืน ยึดหลักการประยุกต์หลักทฤษฎีพอเพียง ระบบการเกษตรมีศักยภาพทางการพาณิชย์ที่มีมาตรฐาน เกษตรกรมีคุณภาพชีวิต พัฒนาตนเองอย่างต่อเนื่อง
นครแห่งการท่องเที่ยว	การบริหารจัดการการท่องเที่ยวของจังหวัดมีคุณภาพ ได้มาตรฐานทั้งในด้านแหล่งท่องเที่ยว บุคลากรท่องเที่ยว มีกิจกรรมการท่องเที่ยวในระดับนานาชาติ และกิจกรรมท่องเที่ยวที่มีทั้งปี ด้วยประสิทธิภาพการเป็นมืออาชีพด้านการประชาสัมพันธ์และการตลาด ทั้งนี้ การพัฒนาการท่องเที่ยวของจังหวัดยึดหลักการไม่ทำลายทรัพยากรธรรมชาติและสิ่งแวดล้อมและการรักษาไว้ซึ่งสิ่งที่ดึงดูดใจของจังหวัด รวมทั้งการพัฒนาการท่องเที่ยวที่ก่อให้เกิดการสร้างงาน สร้างอาชีพ สร้างรายได้ และระบบเศรษฐกิจของจังหวัด
นครที่น่าอยู่	นครศรีธรรมราชเป็นเมืองที่น่าอยู่ เมืองสีเขียวที่เป็นมิตรกับสิ่งแวดล้อมเป็นเมืองพลังงานสะอาด มีการจัดการทรัพยากรธรรมชาติ น้ำ สิ่งแวดล้อม พลังงานได้รับการจัดการอย่างมีประสิทธิภาพและใช้อย่างยั่งยืน
นครที่มีชุมชนเข้มแข็ง	เมืองที่มีความมั่นคง ชุมชนสังคมเข้มแข็ง มีโครงสร้างพื้นฐานและ สาธารณูปโภคที่มีคุณภาพ ประชาชนมีความปลอดภัยในชีวิตและทรัพย์สิน มีความมั่นคงด้านอาหาร อาชีพและรายได้ ประชาชนอยู่ดีมีสุข มีที่อยู่ถาวร มีอาชีพมีรายได้ มีสุขภาพกาย จิต(๑๒ มิติ) ที่ดีมีการอนุรักษ์ พัฒนาประเพณี ศิลปวัฒนธรรมและศาสนา และมีความประชาธิปไตยยึดหลักนิติรัฐ

• ประเด็นยุทธศาสตร์ (Strategic Issue)

๑. การบริหารจัดการการเกษตรแบบครบวงจร เป็นเกษตรสุขภาพ เกษตรคุณภาพ และนำนวัตกรรมเกษตรมาใช้ เพื่อสร้างมูลค่าเพิ่มผลผลิตและสร้างรายได้
๒. การพัฒนาการท่องเที่ยวเชิงอนุรักษ์และวัฒนธรรมระดับมาตรฐานสากล ที่สามารถสร้างอาชีพและรายได้ในพื้นที่เพิ่มขึ้น
๓. การจัดการทรัพยากรธรรมชาติ น้ำ สิ่งแวดล้อมและพลังงานมีประสิทธิภาพเพิ่มพื้นที่สีเขียวและการใช้พลังงานสะอาด
๔. การสร้างความมั่นคงบนพื้นฐานชุมชนเข้มแข็ง
๕. การพัฒนาสังคมแห่งการเรียนรู้และภูมิปัญญาเพื่อสร้างคุณภาพของคนนครศรีธรรมราช

• เป้าประสงค์รวม (วัตถุประสงค์) (Objective)

๑. รักษาฐานรายได้เดิม เพิ่มรายได้จากการเกษตรและการท่องเที่ยว
๒. ระบบการผลิตที่ได้รับรองมาตรฐาน และระบบ logistics มีประสิทธิภาพเพิ่มขึ้น
๓. นครศรีธรรมราชเป็นเมืองสีเขียวที่เป็นมิตรกับสิ่งแวดล้อมทรัพยากรธรรมชาติ น้ำ สิ่งแวดล้อม ได้รับการจัดการอย่างมีประสิทธิภาพและใช้อย่างยั่งยืน
๔. นครศรีธรรมราชเป็นเมืองพลังงานสะอาด มีการจัดการพลังงานอย่างมีประสิทธิภาพและใช้อย่างประหยัด
๕. ประชาชนมีคุณภาพชีวิตที่ดีและมีความสุขเพิ่มขึ้น
๖. การศึกษามีคุณภาพทัดเทียมกับค่ามาตรฐานการศึกษา
๗. ปีการศึกษาเฉลี่ยของคนจังหวัดนครศรีธรรมราช สูงกว่าเกณฑ์มาตรฐานประเทศ

๑.๔-ยุทธศาสตร์การพัฒนาขององค์กรปกครองส่วนท้องถิ่นในเขตจังหวัด

ยุทธศาสตร์การพัฒนา ของ อปท. ในเขตจังหวัดนครศรีธรรมราช (พ.ศ. ๒๕๖๑ - ๒๕๖๔)

- ๑. การพัฒนาเศรษฐกิจ
- ๒. การบริหารจัดการทรัพยากรธรรมชาติ สิ่งแวดล้อมและพลังงาน
- ๓. การพัฒนาสังคมและคุณภาพชีวิต
- ๔. การพัฒนาโครงสร้างพื้นฐาน
- ๕. การเสริมสร้างธรรมาภิบาลและการบริหารกิจการบ้านเมืองที่ดี

ยุทธศาสตร์การพัฒนาอำเภอถ้ำพรรณรา

วิสัยทัศน์ “ชุมชนเข้มแข็ง เมืองแห่งการเรียนรู้ หมู่บ้านน่าอยู่ สุขภาพดีถ้วนหน้า ประชากรร่วมใจ”

พันธกิจ

- ๑. เพิ่มขีดความสามารถการบริหารจัดการภาคเกษตร เชื่อมโยงความหลากหลายทางธุรกิจและอุตสาหกรรม บนพื้นฐานการสนับสนุนจากโลจิสติกส์และบริหารจัดการด้านการตลาด
- ๒. ยกระดับความสามารถการเรียนรู้ กระจายการเรียนรู้ในเครือข่ายชุมชน และส่งเสริมการสร้างชุมชนต้นแบบครัวเรือนพอเพียง
- ๓. พัฒนาการท่องเที่ยวให้มีคุณภาพ เติบโตอย่างเข้มแข็งมั่นคงบนพื้นฐานการจัดการความหลากหลายของทรัพยากร
- ๔. เพิ่มขีดความสามารถการบริหารจัดการทรัพยากรธรรมชาติสิ่งแวดล้อมและพลังงาน
- ๕. พัฒนาคมน อองค์กร ระบบสวัสดิการสังคม และความมั่นคงบนพื้นฐานการบริหารกิจการบ้านเมืองที่ดี

ประเด็นยุทธศาสตร์(Strategic issue)

- ๑ การบริหารจัดการการเกษตรที่มีคุณภาพและครบวงจร
- ๒ การท่องเที่ยว
- ๓ การจัดการทรัพยากรธรรมชาติสิ่งแวดล้อมและพลังงาน
- ๔ การสร้างสังคมแห่งการเรียนรู้ และพอเพียง
- ๕ การสร้างสังคมอยู่ดีมีสุข

การพัฒนาตามนโยบายนายกองค์การบริหารส่วนตำบลลุด

นายสมยศ รักชาวงศ์ นายกองค์การบริหารส่วนตำบลลุดแถลงนโยบายต่อสภาองค์การบริหารส่วนตำบลลุด เมื่อวันที่ ๗ ธันวาคม ๒๕๕๕ ดังนี้

วิสัยทัศน์

“พัฒนาตำบลลุดเป็นตำบลน่าอยู่เพื่อประโยชน์สุขของประชาชน”

พันธกิจ

- ๑. พัฒนาด้านระบบสาธารณสุข
- ๒. พัฒนาด้านคุณภาพชีวิต
- ๓. พัฒนาด้านการศึกษา การศาสนา และวัฒนธรรมประเพณี
- ๔. พัฒนาด้านการจัดการทรัพยากรธรรมชาติและสิ่งแวดล้อม
- ๕. พัฒนาด้านการเมือง การบริหาร และการปกครอง
- ๖. พัฒนาด้านเศรษฐกิจ
- ๗. พัฒนาด้านการกีฬาและนันทนาการ

นโยบาย

- ๑. นโยบายการพัฒนาาระบบสาธารณสุขโลก มุ่งมั่นที่จะพัฒนาโครงสร้างพื้นฐานให้ได้มาตรฐาน เพื่อสนองความต้องการของประชาชนได้อย่างมีประสิทธิภาพและสอดคล้องกับแผนพัฒนาองค์การบริหารส่วนตำบล
- ๒. นโยบายการพัฒนาด้านคุณภาพชีวิตจะส่งเสริมและสนับสนุน ให้ตำบลคูสิดเป็นชุมชนที่ปลอดภัย น่าอยู่ และพัฒนาเกี่ยวกับคุณภาพชีวิตของประชาชนให้มีความเป็นอยู่ที่ดีขึ้น และสร้างโอกาสให้ทุกคนได้รับการบริการ อย่างเท่าเทียมกัน
- ๓. นโยบายการพัฒนาด้านการศึกษา การศาสนา และวัฒนธรรมประเพณี จะส่งเสริมและสนับสนุน ระบบการศึกษาทั้งในระบบและนอกระบบอย่างต่อเนื่อง และมีการส่งเสริมให้มีการเรียนรู้ของประชาชนในตำบล พัฒนาระบบเครือข่ายสารสนเทศเพื่อการเรียนรู้ชุมชนตลอดจนการส่งเสริมจริยธรรม วัฒนธรรมท้องถิ่น และรักษาประเพณี ท้องถิ่นให้ยั่งยืน
- ๔. นโยบายการพัฒนาด้านการจัดการทรัพยากรธรรมชาติและสิ่งแวดล้อมจะส่งเสริมและสนับสนุน ปรับปรุงระบบสิ่งแวดล้อม ตลอดจนการบำบัดฟื้นฟูทรัพยากรธรรมชาติให้มีความสมบูรณ์ สร้างจิตสำนึกให้ประชาชนมีส่วนร่วมในการอนุรักษ์ทรัพยากรธรรมชาติและสิ่งแวดล้อม เพื่อให้เกิดการใช้ประโยชน์อย่างคุ้มค่าสูงสุด
- ๕. นโยบายการพัฒนาด้านการเมือง การบริหาร และการปกครองจะบริหารงานโดยยึดหลักธรรมาภิบาล มุ่งเน้นความโปร่งใส และการมีส่วนร่วม
- ๖. นโยบายการพัฒนาด้านเศรษฐกิจ สนับสนุน ส่งเสริมกิจกรรมการประกอบอาชีพ การฝึกอบรมอาชีพ และการรวมกลุ่มอาชีพต่างๆ ให้มีความเข้มแข็ง
- ๗. นโยบายการพัฒนาด้านการกีฬาและนันทนาการจะส่งเสริมและสนับสนุนให้ประชาชน มีสุขภาพร่างกายที่แข็งแรงทั้งทางด้านร่างกายและจิตใจ พร้อมทั้งสร้างวินัยให้กับชุมชน ส่งเสริมการเล่นกีฬาและการออกกำลังกาย ให้เยาวชนใช้เวลาว่างให้เกิดประโยชน์ห่างไกลจากสิ่งเสพติดทั้งปวง

๒. ยุทธศาสตร์ขององค์การปกครองส่วนท้องถิ่น

๒.๑ วิสัยทัศน์

"คูสิดตำบลสะอาด สาธารณูปโภคครบครัน สร้างสรรค์คุณภาพชีวิตดี ประเพณีเด่น เน้นธรรมาภิบาล ภายในปี ๖๔"

๒.๒ ยุทธศาสตร์

- ๑ การพัฒนาเส้นทางคมนาคม สาธารณูปโภค สาธารณูปการ ผังเมืองและการควบคุมอาคาร
- ๒ การพัฒนาด้านสังคมและคุณภาพชีวิต
- ๓ การพัฒนาด้านศาสนา ศิลปวัฒนธรรม จารีตประเพณี ภูมิปัญญาท้องถิ่น
- ๔ การพัฒนาการบริหารจัดการทรัพยากรธรรมชาติและสิ่งแวดล้อม
- ๕ การพัฒนาการบริหารจัดการองค์กร

๒.๓ เป้าประสงค์

- ๑ ประชาชนได้รับการด้านสาธารณูปโภค สาธารณูปการที่มีประสิทธิภาพและทั่วถึง
- ๒ การควบคุมอาคารและผังเมืองเป็นไปอย่างมีประสิทธิภาพ
- ๓ ประชาชนมีคุณภาพชีวิตที่ดี
- ๔ ปัญหาเสพติดได้รับการแก้ไข
- ๕ สถาบันครอบครัวมีความเข้มแข็ง
- ๖ ผู้ด้อยโอกาสได้รับการดูแล
- ๗ ศาสนา ศิลปวัฒนธรรม จารีตประเพณีและภูมิปัญญาท้องถิ่น ได้รับการดูแลและสืบทอดต่อไป
- ๘ เป็นตำบลที่บริหารจัดการขยะอย่างมีประสิทธิภาพ
- ๙ ทรัพยากรธรรมชาติและสิ่งแวดล้อมแหล่งท่องเที่ยวได้รับการดูแล
- ๑๐ องค์กรที่ให้บริการประชาชนได้อย่างมีประสิทธิภาพ ประชาชนได้รับการด้วยความที่เป็นธรรม โปร่งใส มีส่วนร่วมในการพัฒนาท้องถิ่น

- จำนวนที่เพิ่มขึ้นของเส้นทางคมนาคม สาธารณูปโภค สาธารณูปการ ที่ได้มาตรฐาน
- จำนวนประชาชนที่มีคุณภาพชีวิตที่ดีขึ้น
- จำนวนของปัญหายาเสพติดในพื้นที่ลดลง
- จำนวนครั้งที่จัดกิจกรรมเพื่อส่งเสริมศาสนา ศิลปวัฒนธรรม จารีตประเพณี ภูมิปัญญาท้องถิ่น
- จำนวนครั้งที่จัดกิจกรรมเพื่อส่งเสริมและอนุรักษ์ทรัพยากรธรรมชาติและสิ่งแวดล้อม
- จำนวนบุคลากรของหน่วยงานที่ได้รับการอบรมเพิ่มพูนความรู้และเพิ่มทักษะในการปฏิบัติงาน
- จำนวนครั้งในการจัดกิจกรรมเพื่อพัฒนาองค์กรให้พร้อมรองรับการถ่ายโอนภารกิจ
- จำนวนครั้งในการจัดกิจกรรมเพื่อเพิ่มประสิทธิภาพในการจัดเก็บรายได้
- จำนวนครั้งในการจัดกิจกรรมเพื่อส่งเสริมการปกครองในระบอบประชาธิปไตย



๓. การวิเคราะห์เพื่อพัฒนาท้องถิ่น

๓.๑ การวิเคราะห์ศักยภาพเพื่อประเมินสถานการณ์การพัฒนาในปัจจุบันและโอกาสการพัฒนาในอนาคต

การวิเคราะห์ศักยภาพเพื่อประเมินสถานการณ์การพัฒนาท้องถิ่นในปัจจุบัน เป็นการประเมินโดยวิเคราะห์ถึงโอกาสและภาวะคุกคามหรือข้อจำกัด อันเป็นสภาวะแวดล้อมภายนอกที่มีผลต่อการพัฒนาต่างๆ ของท้องถิ่น รวมทั้งการวิเคราะห์จุดแข็ง จุดอ่อนของท้องถิ่น อันเป็นสภาวะแวดล้อมภายในของท้องถิ่น ซึ่งทั้งหมดเป็นการประเมินสถานการณ์ของท้องถิ่นในปัจจุบันโดยเป็นการตอบคำถามว่า "ปัจจุบันท้องถิ่นมีสถานการณ์พัฒนาอยู่จุดไหน" สำหรับใช้เป็นประโยชน์ในการกำหนดการดำเนินงานในอนาคตต่อไป ทั้งนี้โดยใช้เทคนิค SWOT analysis การพิจารณาถึงปัจจัยภายใน ได้แก่จุดแข็ง (Strength - S) จุดอ่อน (Weak - W) และปัจจัยภายนอก ได้แก่ โอกาส(Opportunity - O) และอุปสรรค (Threat - T) เป็นเครื่องมือ

การวิเคราะห์สภาพแวดล้อมภายในและภายนอก องค์การบริหารส่วนตำบลคูคต

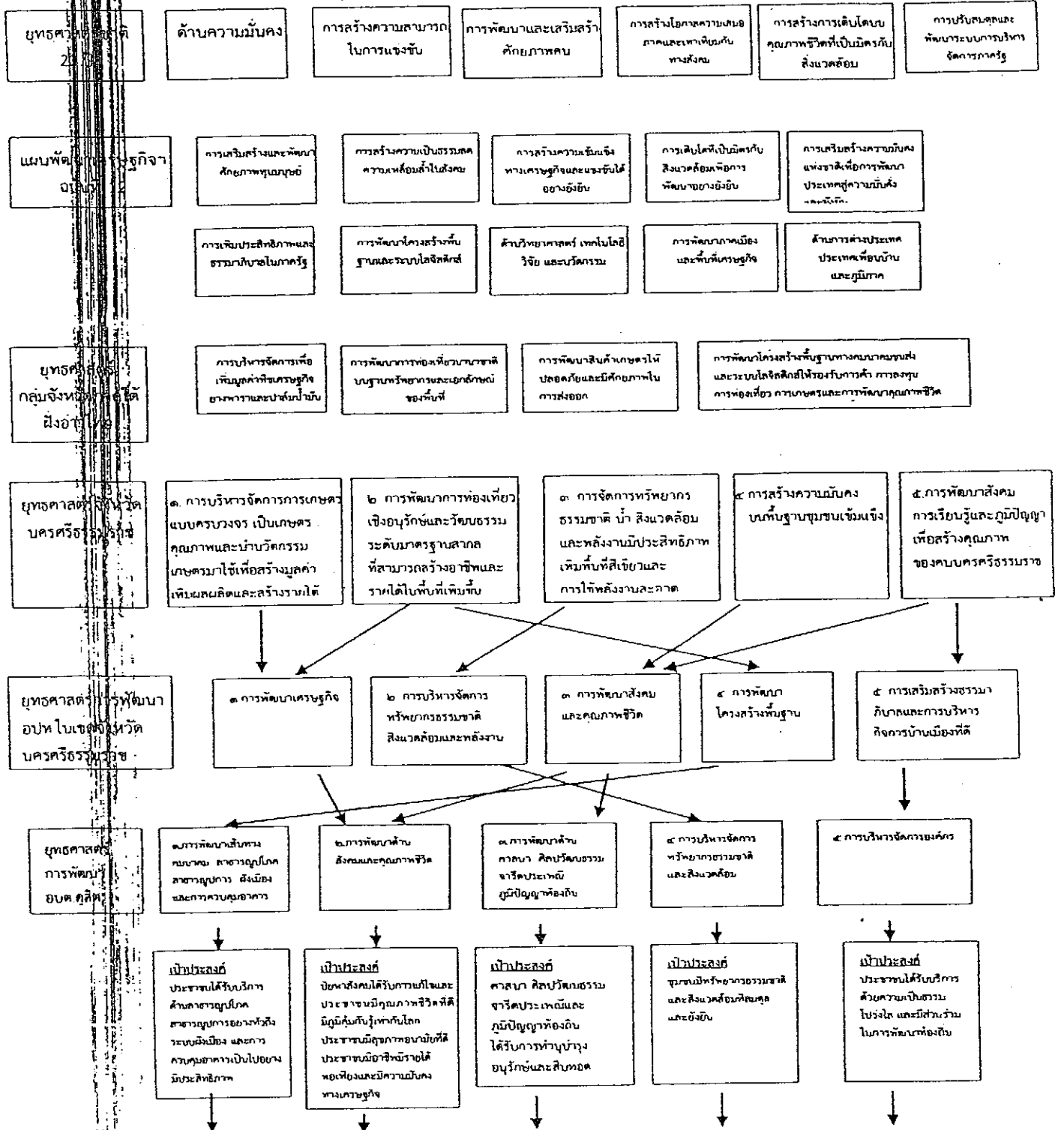
ด้าน	จุดแข็ง / โอกาส	จุดอ่อน/อุปสรรค
ด้านเศรษฐกิจ	<p><b>จุดแข็ง</b></p> <ul style="list-style-type: none"> <li>- การเกษตรที่เป็นฐานหลักที่สามารถรองรับวิกฤตเศรษฐกิจได้</li> <li>- มีภูมิประเทศและภูมิอากาศรวมทั้งสภาวะแวดล้อมที่เหมาะสมแก่การทำเกษตร</li> <li>- มีโครงสร้างการคมนาคมขนส่งสามารถติดต่อได้ตลอดพื้นที่ทั้งจังหวัดมีถนนสายหลักตัดผ่าน</li> </ul> <p><b>โอกาส</b></p> <ul style="list-style-type: none"> <li>- รัฐบาลมีนโยบายส่งเสริมสนับสนุนการปลูกพืชทดแทนพลังงาน เช่น ปาล์มน้ำมัน</li> <li>- ภาวะวิกฤตด้านอาหารโลกทำให้รัฐบาลให้ความสำคัญและสนับสนุนส่งเสริมการปลูกพืชที่เป็นอาหารเพิ่มมากขึ้น</li> </ul>	<p><b>จุดอ่อน</b></p> <ul style="list-style-type: none"> <li>- ขาดการจัดการด้านทรัพยากรธรรมชาติ</li> <li>- ขาดการรวมกลุ่มที่เข้มแข็งเพื่อร่วมกันเป็นกลุ่มผู้ผลิต</li> <li>- ปัญหาน้ำเสียของเกษตรกร</li> <li>- แหล่งท่องเที่ยวมีน้อย ซึ่งขาดการปรับปรุงและส่งเสริม เช่น เกาะลอยน้ำผุด</li> </ul> <p><b>อุปสรรค</b></p> <ul style="list-style-type: none"> <li>- สภาพการณ์ทางเศรษฐกิจในระดับประเทศ ภูมิภาคส่งผลกระทบต่อการพัฒนาท้องถิ่น</li> </ul>
ด้านโครงสร้างพื้นฐาน	<p><b>จุดแข็ง</b></p> <ul style="list-style-type: none"> <li>- มีโครงข่ายการคมนาคมที่สามารถติดต่อได้ตลอดทั้งท้องถิ่น อำเภอและจังหวัด</li> </ul> <p><b>โอกาส</b></p> <ul style="list-style-type: none"> <li>- พ.ร.บ. การกระจายอำนาจแก่องค์กรปกครองส่วนท้องถิ่น พ.ศ. ๒๕๔๒ ได้ทำให้ อบต. มีรายได้เพิ่มขึ้นในการนำไปพัฒนาโครงสร้างพื้นฐานรวมทั้งด้านอื่น ๆ</li> </ul>	<p><b>จุดอ่อน</b></p> <ul style="list-style-type: none"> <li>- การพัฒนาด้านโครงสร้างพื้นฐานเป็นไปอย่างล่าช้า เพราะมีงบประมาณจำกัดในการนำไปพัฒนา</li> <li>- ขาดแคลนแหล่งน้ำขนาดใหญ่สำหรับนำไปผลิตน้ำประปา</li> </ul> <p><b>อุปสรรค</b></p> <ul style="list-style-type: none"> <li>- สภาพภูมิประเทศ ความเปลี่ยนแปลงจากสภาวะโลกร้อน การเกิดภัยธรรมชาติที่รุนแรงมากขึ้นส่งผลกระทบต่อระบบโครงสร้างพื้นฐาน ทำให้ถนนชำรุดเสื่อมโทรมเร็วกว่าปกติ</li> </ul>

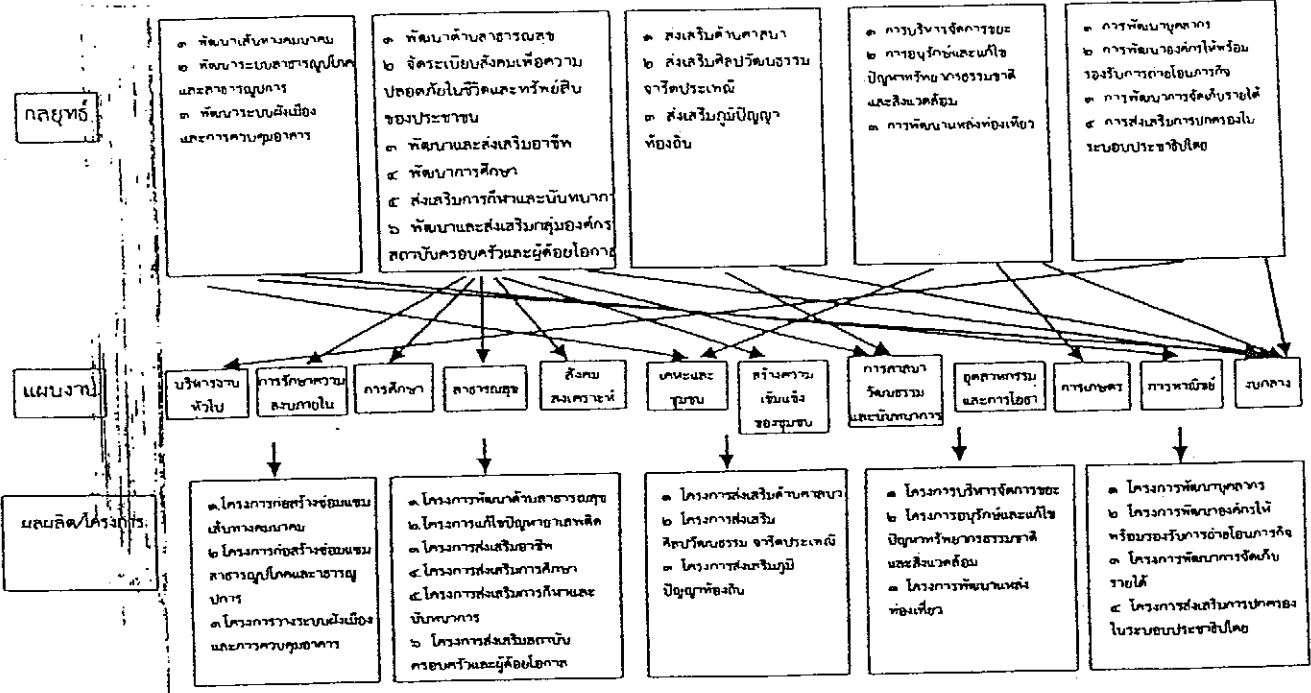
ด้าน	จุดแข็ง / โอกาส	จุดอ่อน/อุปสรรค
<p>ด้านการศึกษาศาสนา วัฒนธรรมประเพณี</p>	<p><b>จุดแข็ง</b></p> <ul style="list-style-type: none"> <li>- มีวัฒนธรรม ประเพณีท้องถิ่น</li> <li>- ประชาชนมีส่วนร่วมในการสืบสานวัฒนธรรม ประเพณีท้องถิ่น</li> <li>- มีศาสนาเป็นศูนย์รวมจิตใจประชาชนมีจิตใจ โอบอ้อมอารี เอื้อเฟื้อเผื่อแผ่</li> <li>- มีสถานศึกษาในระดับประถมศึกษาและ มัธยมศึกษาในตำบลที่มีความพร้อม มีศักยภาพในการจัดการศึกษา</li> <li>- มีวัดเป็นสถานที่ที่สามารถพัฒนาและ เสริมสร้างความพร้อมให้เป็นแหล่งวัฒนธรรม</li> <li>- มีปราชญ์และภูมิปัญญาท้องถิ่นจำนวนมาก ที่มีศักยภาพในการพัฒนา</li> </ul> <p><b>โอกาส</b></p> <ul style="list-style-type: none"> <li>- พ.ร.บ.การศึกษาแห่งชาติจะทำให้ภายในจังหวัดมี การจัดการศึกษาที่สอดคล้องกับความต้องการ ของท้องถิ่นต่างๆในเขตจังหวัด</li> <li>- พ.ร.บ กระจายอำนาจแก่องค์กรปกครองส่วน ท้องถิ่น พ.ศ. ๒๕๔๒ ให้ อบต. มีอำนาจหน้าที่ จัดการศึกษา</li> <li>- รัฐบาลสนับสนุนให้แต่ละท้องถิ่นมีบทบาทในการ อนุรักษ์ ฟื้นฟู เผยแพร่ถ่ายทอดวัฒนธรรม ประเพณี และภูมิปัญญาท้องถิ่นมากขึ้น</li> <li>- ภายในจังหวัดมีการศึกษาทุกระดับ</li> </ul>	<p><b>จุดอ่อน</b></p> <ul style="list-style-type: none"> <li>- คนบางกลุ่มขาดจริยธรรม คุณธรรม ขาด ระเบียบวินัย</li> <li>- ค่านิยมยึดติดกับวัตถุสิ่งของและบริโภคนิยม ฟุ้งเฟ้อแพร่กระจายเพิ่มมากขึ้น</li> </ul> <p><b>อุปสรรค</b></p> <ul style="list-style-type: none"> <li>- สื่อต่างๆ เช่น โทรทัศน์ อินเทอร์เน็ต เข้ามีอิทธิพลต่อเด็กและเยาวชน ทำให้ กระแสบริโภคนิยมและวัตถุนิยมรุนแรง มากขึ้น ทำลายวิถีชีวิตดั้งเดิมของ ประชาชน</li> </ul>
<p>ด้านเมืองและการ บริหาร</p>	<p><b>จุดแข็ง</b></p> <ul style="list-style-type: none"> <li>- ประชาชนมีความตื่นตัวและมีส่วนร่วม ในกระบวนการพัฒนาท้องถิ่น</li> <li>- มีการรวมกลุ่มในชุมชน</li> <li>- ประชาชนมีความตื่นตัวทางการเมือง</li> <li>- มีการนำเทคโนโลยีสมัยใหม่มาให้บริการ อย่างรวดเร็ว ถูกต้องและเป็นธรรม</li> <li>- ผู้นำมีความรู้ความสามารถ มีภาวะความเป็น ผู้นำ มีศักยภาพในการบริหารงาน</li> <li>- ประชาชนมีความจริงจังในการทำงาน มีความเป็นตัวของตัวเองสูง</li> </ul> <p><b>โอกาส</b></p> <ul style="list-style-type: none"> <li>- รัฐบาลเน้นการให้สิทธิเสรีภาพแก่ประชาชน ส่งเสริมการกระจายอำนาจสู่ท้องถิ่นและเปิด โอกาสการมีส่วนร่วมของประชาชน</li> </ul>	<p><b>จุดอ่อน</b></p> <ul style="list-style-type: none"> <li>- ประชาชนยังขาดความรู้กฎหมาย ที่เกี่ยวข้องกับประชาชน</li> <li>- ขาดบุคลากรผู้ปฏิบัติงานที่มีความรู้ ความสามารถในบางสาขาของงาน</li> </ul> <p><b>อุปสรรค</b></p> <ul style="list-style-type: none"> <li>- งบประมาณที่ได้รับการจัดสรรมีน้อย ไม่เพียงพอต่อการบริหารงาน</li> </ul>

ด้าน	จุดแข็ง/โอกาส	จุดอ่อน/อุปสรรค
ด้านสาธารณสุข	<p>จุดแข็ง</p> <ul style="list-style-type: none"> <li>- มีโรงพยาบาลส่งเสริมสุขภาพตำบลและอสม. ที่มีศักยภาพสามารถให้บริการด้านสาธารณสุขแก่ประชาชนได้ดีในระดับหนึ่ง</li> </ul> <p>โอกาส</p> <ul style="list-style-type: none"> <li>- ประชาชนสามารถเข้ารับการรักษาพยาบาลในโรงพยาบาลได้ง่ายเนื่องจากเป็นพื้นที่ไม่ห่างไกล</li> </ul>	<p>จุดอ่อน</p> <ul style="list-style-type: none"> <li>- ประชาชนบางกลุ่มไม่ใส่ใจสุขภาพอนามัยและอนามัยสิ่งแวดล้อม</li> </ul>
ด้านสังคม	<p>จุดแข็ง</p> <ul style="list-style-type: none"> <li>- มีองค์กรชุมชน เช่น กรรมการหมู่บ้าน กลุ่มสตรี อสม./กองทุนหมู่บ้าน/ อปพร. ฯลฯ</li> </ul> <p>โอกาส</p> <ul style="list-style-type: none"> <li>- พ.ร.บ. กระจายอำนาจองค์กรปกครองส่วนท้องถิ่น พ.ศ. ๒๕๔๒ ได้ให้อำนาจหน้าที่ อบต. ในการจัดบริการสาธารณะทางด้านสวัสดิการสังคมและพัฒนาชุมชนกว้างขวางมากขึ้น</li> <li>- นโยบายรัฐบาลในการป้องกันและแก้ไขปัญหา ยาเสพติดอย่างจริงจัง ซึ่งถือเป็นวาระแห่งชาติ</li> </ul>	<p>จุดอ่อน</p> <ul style="list-style-type: none"> <li>- ปัญหาความไม่ปลอดภัยในชีวิตและทรัพย์สิน</li> <li>- ปัญหาการพนัน</li> <li>- กลุ่มองค์กรต่างๆ ไม่เข้มแข็ง</li> <li>- การแพร่ระบาดของยาเสพติดในหมู่บ้าน</li> </ul>
ด้านทรัพยากรธรรมชาติและสิ่งแวดล้อม	<p>จุดแข็ง</p> <ul style="list-style-type: none"> <li>- สภาพแวดล้อมยังมีสภาพที่ดีเนื่องจากยังไม่มีอุตสาหกรรมหนักและชุมชนยังไม่หนาแน่น</li> </ul> <p>โอกาส</p> <ul style="list-style-type: none"> <li>- รัฐบาลมีนโยบายและให้ความสำคัญกับการอนุรักษ์ทรัพยากรธรรมชาติ รวมถึงการป้องกันและแก้ไขปัญหาสิ่งแวดล้อม</li> </ul>	<p>จุดอ่อน</p> <ul style="list-style-type: none"> <li>- ประชาชนขาดจิตสำนึกในการรักษาทรัพยากรธรรมชาติและสิ่งแวดล้อม</li> <li>- การใช้ทรัพยากรไม่คุ้มค่า ฟุ่มเฟือย</li> </ul>

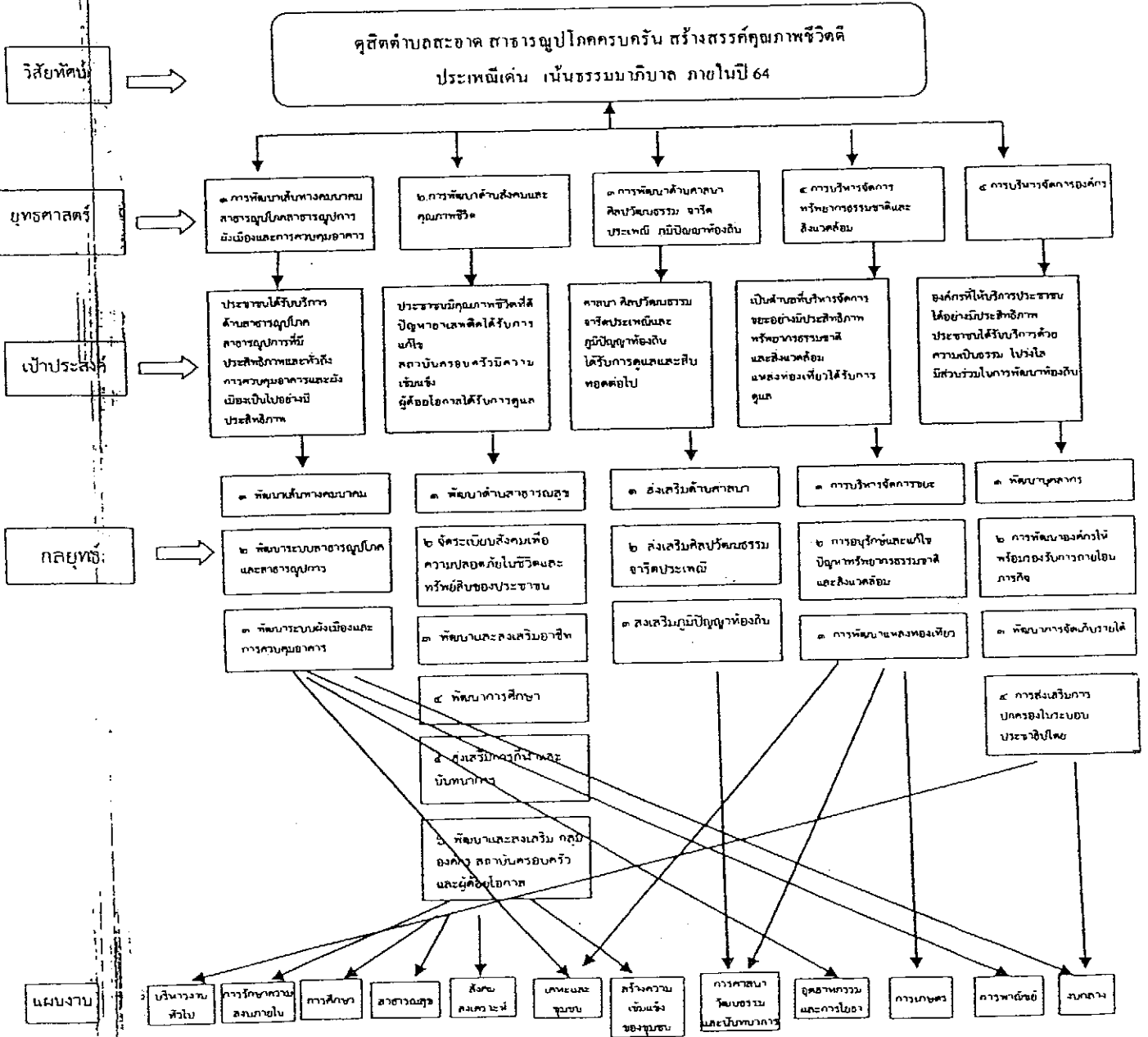
๓.๑ ความเชื่อมโยงยุทธศาสตร์การพัฒนาจังหวัดกับยุทธศาสตร์การพัฒนาขององค์กรปกครองส่วนท้องถิ่น

โครงสร้างความเชื่อมโยงแผนยุทธศาสตร์การพัฒนา องค์การบริหารส่วนตำบลสุจริต พ.ศ. ๒๕๕๙ - ๒๕๖๔





๓.๔ แผนผังยุทธศาสตร์



ส่วนที่ ๔  
การนำแผนพัฒนาท้องถิ่นสี่ปีไปสู่การปฏิบัติ

๑. ยุทธศาสตร์การพัฒนาและแผนงาน

ที่	ยุทธศาสตร์	ด้าน	แผนงาน	หน่วยงาน รับผิดชอบหลัก	หน่วยงาน สนับสนุน
๑	การพัฒนาเส้นทางคมนาคม สาธารณูปโภค สาธารณูปการ ผังเมืองและการควบคุมอาคาร	บริการชุมชนและสังคม	เคหะและชุมชน	กองช่าง	ทุกสำนัก/กอง
		การเศรษฐกิจ	อุตสาหกรรมและการโยธา		
			การพาณิชย์		
๒	การพัฒนาด้านสังคมและคุณภาพชีวิต	บริหารทั่วไป	การรักษาความสงบภายใน	สำนักปลัด	
		บริการชุมชนและสังคม	การศึกษา	กองการศึกษา	
			สาธารณสุข	สำนักปลัด	
			สังคมสงเคราะห์		
			สร้างความเข้มแข็งของชุมชน		
การดำเนินงานอื่น	งบกลาง				
๓	การพัฒนาด้านศาสนา ศิลปวัฒนธรรม จารีตประเพณี ภูมิปัญญาท้องถิ่น	บริการชุมชนและสังคม	การศาสนาวัฒนธรรมและ นันทนาการ	กองการศึกษา	
			๔	การพัฒนาการบริหารจัดการ ทรัพยากรธรรมชาติและสิ่งแวดล้อม	บริการชุมชนและสังคม
การศาสนาวัฒนธรรมและนันทนาการ	กองการศึกษา				
การเศรษฐกิจ	การเกษตร	สำนักปลัด			
๕	การพัฒนาการบริหารจัดการองค์กร	บริหารทั่วไป	บริหารงานทั่วไป	สำนักปลัด	
		การดำเนินงานอื่น	งบกลาง	สำนักปลัด กองคลัง กองช่าง กองการศึกษา	
รวม	๕ ยุทธศาสตร์	๔ ด้าน	๑๒ แผนงาน	๔ สำนัก / กอง	

รายละเอียดโครงการพัฒนา  
 แผนพัฒนาท้องถิ่นสี่ปี (ฉบับเพิ่มเติม) (พ.ศ.2561-2564)  
 สำหรับองค์การปกครองส่วนท้องถิ่นดำเนินการ  
 องค์การบริหารส่วนตำบลคูสิด

- ก.ยุทธศาสตร์จังหวัดที่ 1,2,4,5
- ข.ยุทธศาสตร์การพัฒนาของ อปท. ในเขตจังหวัดที่ 1,3
- 2. ยุทธศาสตร์การพัฒนาสังคมและคุณภาพชีวิต
- 2.1 แผนงานการรักษาสภาพภายใน

ที่	โครงการ	วัตถุประสงค์	เป้าหมาย (ผลผลิตโครงการ)	งบประมาณและที่ผ่านมา				ตัวชี้วัด (KPI)	ผลที่คาดว่าจะได้รับ	หน่วยงาน รับผิดชอบหลัก
				2561 (บาท)	2562 (บาท)	2563 (บาท)	2564 (บาท)			
1	โครงการติดตั้งระบบกล้อง CCTV จำนวน 10 จุด ในตำบลคูสิด	เพื่อป้องกันความ ปลอดภัยต่อชีวิตและ ทรัพย์สิน	ติดตั้งระบบกล้อง CCTV จำนวน 10 จุด ในตำบลคูสิด	1,000,000	100,000	100,000	100,000	จำนวน การเกิด เหตุร้ายการ ประทุษร้าย ลดลง	ช่วยทั้งในด้าน ป้องกันชีวิตและ ทรัพย์สินอื่นอีกทั้งช่วย ลดเหตุร้ายที่อาจ เกิดขึ้นได้	สำนักงาน ตำบลคูสิด
รวม	.....โครงการ			1,000,000	-	-	-			



รายละเอียดโครงการพัฒนา

แผนพัฒนาท้องถิ่นที่ ๒ (ฉบับเพิ่มเติม) (พ.ศ.2561-2564)

สำหรับองค์กรปกครองส่วนท้องถิ่นดำเนินการ

องค์การบริหารส่วนตำบลคูคต

ก.ยุทธศาสตร์จังหวัดที่ 2

ข.ยุทธศาสตร์การพัฒนาของ อปท. ในเขตจังหวัดที่ 4

1. ยุทธศาสตร์การพัฒนาเส้นทางคมนาคม สาธารณูปโภค สาธารณูปการ สิ่งเมืองและการควบคุมอาคาร

1.3 แผนงานการพาณิชย์

ที่	โครงการ	วัตถุประสงค์	เป้าหมาย (ผลผลิตโครงการ)	งบประมาณและที่ผ่านมา				ตัวชี้วัด (KPI)	ผลที่คาดว่าจะได้รับ	หน่วยงาน รับผิดชอบหลัก
				2561 (บาท)	2562 (บาท)	2563 (บาท)	2564 (บาท)			
1	โครงการขยายเขตไฟฟ้าภายในตำบล คูคต	เพื่อให้บริการประชาชน ได้อย่างทั่วถึง	ขยายเขตไฟฟ้าภายใน ตำบล.คูคต	600,000	600,000	600,000	600,000	จำนวนที่เพิ่มขึ้นของ ประชาชนที่ได้ใช้บริการ ทั่วถึง	สามารถให้บริการ ประชาชนได้ ทั่วถึง	กองช่าง
2	โครงการติดตั้งสายไฟฟ้าและอุปกรณ์เพื่อให้ประชาชน เพื่อให้มีแสงสว่างภายในชุมชน จำนวน 11 หมู่บ้าน	เพื่อให้ประชาชนได้มี ความปลอดภัยในชีวิต และทรัพย์สิน	ประชาชนในพื้นที่ ตำบลคูคต ได้มีจุด ไฟฟ้าส่องสว่างภายใน ตำบล	600,000	600,000	600,000	600,000	จำนวนจุดไฟฟ้าส่อง สว่างตามถนนภายใน ตำบล	ประชาชนได้มี ไฟฟ้าส่องสว่าง ทั้งตำบล	กองช่าง
3	โครงการติดตั้ง WIFI ภายในตำบล คูคต	เพื่อให้ประชาชนเข้าถึง ข้อมูลข่าวสาร	ติดตั้ง WIFI หมู่บ้าน ละ 1 จุดทั้งตำบล	500,000	500,000	500,000	500,000	จำนวนที่เพิ่มขึ้นของ ประชาชนที่ได้ใช้บริการ wifi	ประชาชนเข้าถึง ข้อมูลข่าวสาร	สำนักงาน ปลัด
รวม	3 โครงการ			1,700,000	1,700,000	1,700,000	1,700,000			

รายละเอียดโครงการพัฒนา  
แผนพัฒนาท้องถิ่นสี่ปี (ฉบับเพิ่มเติม) (พ.ศ.2561-2564)  
สำหรับองค์การปกครองส่วนท้องถิ่นดำเนินการ  
องค์การบริหารส่วนตำบลคูคต

- ก.ยุทธศาสตร์จังหวัดที่ 3
- ข.ยุทธศาสตร์การพัฒนาของ อปท.ในเขตจังหวัดที่ 2
- 4. ยุทธศาสตร์การพัฒนาการบริหารจัดการทรัพยากรธรรมชาติและสิ่งแวดล้อม
- 4.1 แผนงานการสร้างเสริมเข้มแข็งของชุมชน

ที่	โครงการ	วัตถุประสงค์	เป้าหมาย (ผลผลิตโครงการ)	งบประมาณและที่มา				ตัวชี้วัด (KPI)	ผลที่คาดว่าจะได้รับ	หน่วยงาน รับผิดชอบหลัก
				2561 (บาท)	2562 (บาท)	2563 (บาท)	2564 (บาท)			
1	โครงการก่อสร้างโรงเรียนและ คัดแยกขยะ กว้าง 7 เมตร ยาว 12 เมตร พื้นที่จำนวน 84 ตารางเมตร	เพื่อจัดการขยะมูลฝอยอย่าง มีประสิทธิภาพ	ชุมชน/หมู่บ้าน/ หน่วยงานต่างๆใน พื้นที่ตำบลคูคต	450,000	-	-	-	ชุมชน/หมู่บ้าน/ หน่วยงานต่างๆ ที่เข้าร่วมโครงการ	ปัญหาขยะมูลฝอย ได้รับการแก้ไข	สำนักปลัด
2	โครงการจัดซื้อเครื่องอัดขยะเป็น ก้อนระบบไฮโดรลิก	เพื่อจัดการขยะมูลฝอยอย่าง มีประสิทธิภาพ	ชุมชน/หมู่บ้าน/ หน่วยงานต่างๆใน พื้นที่ตำบลคูคต	350,000	-	-	-	ชุมชน/หมู่บ้าน/ หน่วยงานต่างๆ ที่เข้าร่วมโครงการ	ปัญหาขยะมูลฝอย ได้รับการแก้ไข	สำนักปลัด
รวม	.....2.....โครงการ			800,000	-	-	-			

บัญชีครุภัณฑ์  
 แผนพัฒนาท้องถิ่นสี่ปี (ฉบับเพิ่มเติม)(พ.ศ. ๒๕๖๑-๒๕๖๔)  
 องค์การบริหารส่วนตำบลคูสิต

ที่	แผนงาน	หมวด	ประเภทครุภัณฑ์	วัตถุประสงค์	เป้าหมาย (ผลผลิตของครุภัณฑ์)	งบประมาณที่เข้ามา				หน่วยงาน รับผิดชอบหลัก
						๒,๕๖๑ (บาท)	๒,๕๖๒ (บาท)	๒,๕๖๓ (บาท)	๒,๕๖๔ (บาท)	
๑	บริหารงานทั่วไป	ครุภัณฑ์	สำนักงาน	เพื่อใช้ในการปฏิบัติงาน	ตู้เก็บเอกสารแบบเหล็ก ๒ บาน จำนวน ๒ ตู้	๑๑,๐๐๐	-	-	-	สำนักงานปลัด
๒	บริหารงานทั่วไป	ครุภัณฑ์	คอมพิวเตอร์	เพื่อใช้ในการปฏิบัติงาน	เครื่องคอมพิวเตอร์ ชนิดพกพา จำนวน ๑ เครื่อง	๒๑,๐๐๐	-	-	-	กองช่าง
๓	บริหารงานทั่วไป	ครุภัณฑ์	คอมพิวเตอร์	เพื่อใช้ในการปฏิบัติงาน	เครื่องพิมพ์ (printer) แบบชนิดหมึก จำนวน ๑ เครื่อง	๗,๗๐๐	-	-	-	กองช่าง
๔	เคหะและชุมชน	ครุภัณฑ์	วิทยาศาสตร์	เพื่อใช้ในการปฏิบัติงาน เกี่ยวกับระบบประปา	เครื่องจ่ายสารละลายเคมีพร้อมถัง ๑๐๐ ลิตร จำนวน ๑๐ ชุด	๙๕,๐๐๐	-	-	-	กองช่าง
๕	การศึกษา	ครุภัณฑ์	สำนักงาน	เพื่อใช้ในการปฏิบัติงาน สำหรับกองการศึกษา	โต๊ะหมู่บูชา จำนวน ๑ ชุด	๘,๕๐๐	-	-	-	กองการศึกษาฯ
รวม						๑๔๓,๒๐๐	-	-	-	